



IPN

%vA{E* =

OBSAH

PŘEDSTAVENÍ SKUPINY ČEZ	2
OSOBY ODPOVĚDNÉ ZA VÝROČNÍ ZPRÁVU	3
ÚVODNÍ SLOVO PŘEDSEDY PŘEDSTAVENSTVA	4
PŘEHLED VYBRANÝCH UKAZATELŮ SPOLEČNOSTI	5
VÝZNAMNÉ UDÁLOSTI A INICIATIVY ROKU 2015	5
ORGÁNY SPOLEČNOSTI A JEJÍ MANAGEMENT K 31. 12. 2015	8
STRATEGICKÉ CÍLE PRO ROK 2016	8
ZPRÁVA O PODNIKATELSKÉ ČINNOSTI SPOLEČNOSTI	10
OČEKÁVANÁ HOSPODÁŘSKÁ A FINANČNÍ SITUACE	13
INVESTICE	13
INFORMACE O HLAVNÍM PŘEDMĚTU ČINNOSTI	15
LIDSKÉ ZDROJE	16
OCHRANA ŽIVOTNÍHO PROSTŘEDÍ	17
ORGANIZAČNÍ STRUKTURA K 31. 12. 2015	17
VÝKLAD POJMŮ A ZKRATEK	18
DOPLŇUJÍCÍ ÚDAJE K VÝROČNÍ ZPRÁVĚ	18
ZPRÁVA O VZTAZÍCH	19
ZPRÁVA NEZÁVISLÉHO AUDITORA	22
ÚČETNÍ ZÁVĚRKA SPOLEČNOSTI	24
IDENTIFIKACE SPOLEČNOSTI	38
PŘÍLOHA č. 1 – PŘEHLED SMLUVNÍCH VZTAHŮ	
PŘÍLOHA č. 2 – ABECEDNÍ SEZNAM SPOLEČNOSTÍ PODNIKATELSKÉHO SESKUPENÍ	
PŘÍLOHA č. 3 – SCHÉMA STRUKTURY PODNIKATELSKÉHO SESKUPENÍ	

PŘEDSTAVENÍ SKUPINY ČEZ

Skupina ČEZ je integrovaným energetickým koncernem působícím v řadě zemí střední a jihovýchodní Evropy a v Turecku s centrálou v České republice. Hlavní předmět podnikání koncernu tvoří výroba, distribuce, obchod a prodej v oblasti elektřiny a tepla, obchod a prodej v oblasti zemního plynu a těžba uhlí. Společnosti Skupiny ČEZ zaměstnávají téměř 26 tisíc zaměstnanců.

Nejvýznamnějším akcionářem mateřské společnosti ČEZ, a. s., je Česká republika s podílem na základním kapitálu (ke dni 31. 12. 2015) téměř 70 %. Akcie ČEZ, a. s., jsou obchodovány na pražské a varšavské burze cenných papírů, kde jsou součástí burzovních indexů PX a WIG-CEE.

Posláním Skupiny ČEZ je zajišťovat bezpečnou, spolehlivou a pozitivní energii zákazníkům i celé společnosti, jejím cílem je přinášet inovace pro řešení energetických potřeb a přispívat k vyšší kvalitě života. Strategie reflektuje zásadní proměnu energetického trhu v Evropě. Skupina ČEZ chce provozovat energetická aktiva maximálně efektivním způsobem a přizpůsobit se rostoucímu podílu decentralizované a bezemisní výroby. Další prioritou je nabízet svým zákazníkům širokou paletu produktů a služeb v synergii s prodejem elektřiny a plynu. Třetí prioritou je aktivně investovat do perspektivních energetických aktiv se zaměřením na region střední Evropy a do podpory moderních technologií v raném stádiu vývoje.

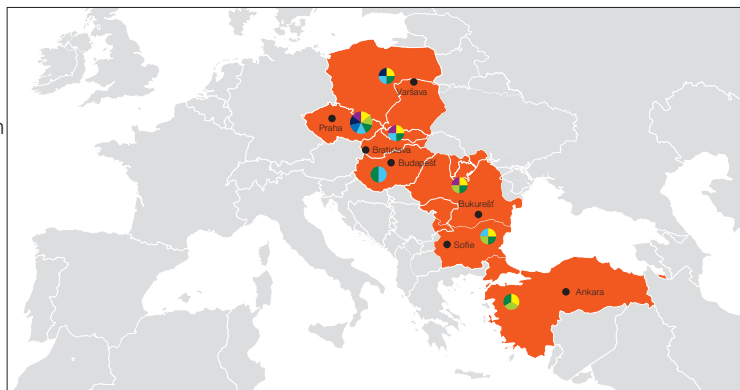
Působení Skupiny ČEZ v energetice podle teritoria

V České republice společnosti Skupiny ČEZ těží a prodávají uhlí, vyrábějí a distribuují elektřinu a teplo, obchodují s elektřinou a dalšími komoditami, prodávají koncovým zákazníkům elektřinu, teplo a zemní plyn a poskytují další služby. Výrobní portfolio tvoří jaderné, uhelné, plynové, vodní, fotovoltaické, větrné a bioplynové zdroje.

V zahraničí Skupina ČEZ působí zejména v oblasti distribuce, výroby, obchodu a prodeje elektřiny. Skupina ČEZ vlastní nebo spoluvlastní výrobní či distribuční aktiva v Polsku, Rumunsku, Bulharsku, Turecku a na Slovensku. V Nizozemsku a Irsku jsou součástí Skupiny ČEZ společnosti zprostředkující vlastnictví a zajišťující její financování.

V řadě zemí Evropy Skupina ČEZ obchoduje s elektřinou a dalšími komoditami na velkoobchodních trzích. Koncovým zákazníkům prodává Skupina ČEZ elektřinu či zemní plyn, kromě České republiky zejména v Rumunsku, Bulharsku, Turecku, Maďarsku, Polsku a na Slovensku.

Při svém podnikání se Skupina ČEZ současně řídí přísnými etickými standardy, zahrnujícími i odpovědné chování k zaměstnancům, společnosti a životnímu prostředí. V rámci své podnikatelské činnosti se Skupina ČEZ hlásí k principům trvale udržitelného rozvoje, podporuje energetickou úspornost, prosazuje nové technologie a vytváří prostředí pro profesní růst zaměstnanců. Firemní kultura je orientována na bezpečnost, stálý růst vnitřní efektivity, podporu inovací a zlepšování u segmentů podnikání i zaměstnanců v zájmu růstu hodnoty Skupiny ČEZ v měnícím se prostředí.



elektřina

- výroba
- distribuce
- prodej koncovým zákazníkům

zemní plyn

- prodej koncovým zákazníkům

teplo

- výroba
- distribuce
- prodej koncovým zákazníkům

OSOBY ODPOVĚDNÉ ZA VÝROČNÍ ZPRÁVU

Čestné prohlášení

Údaje uvedené ve Výroční zprávě Telco Pro Services, a. s., za rok 2015 odpovídají skutečnosti a žádné podstatné okolnosti, které by mohly ovlivnit přesné a správné posouzení společnosti Telco Pro Services, a. s., nebyly vynechány.

V Praze dne 15. 4. 2016



Michal Drápala
předseda představenstva
Telco Pro Services, a. s.



Oldřich Kožušník
místopředseda představenstva
Telco Pro Services, a. s.

DOPIS PŘEDSEDY PŘEDSTAVENSTVA



Vážený partneri, akcionáři, přátelé,

dovoľte mi se ohlédnout za uplynulým rokem a zhodnotit jeho průběh, úspěchy, neúspěchy a rovněž události, které nám přinesly úkoly pro nadcházející období. Podíváme-li se na rok 2015 pohledem Skupiny ČEZ, do níž společnost Telco Pro Services patří, pak nutno konstatovat, že byl rokem náročným. Energetický trh vykazoval nadále klesající trend ceny elektrické energie, projevoval se vliv vysoce konkurenčního prostředí, přičemž se zároveň objevovaly nové výzvy otevírající multiutilitním společnostem nové podnikatelské příležitosti. Po celý rok jsme se proto snažili být Skupině ČEZ oporou a v roli poskytovatele telekomunikačních služeb jí vytvořit optimální podmínky pro vykonávání její podnikatelské činnosti.

V roce 2015 jsme dodávku služeb přizpůsobili v první řadě potřebám Skupiny ČEZ - multiutilitní společnosti mající specifické nároky na telekomunikace. Rozsah dodávky pokrýval služby typické pro energetickou společnost, tj. využívané pro přenos dat SCADA systémů nebo telemetrických aplikací, jakož i služby datových komunikací podporující běžné podnikové informační systémy. Služby jsme dodávali v těsné spolupráci s naším strategickým partnerem mateřskou společností ČEZ ICT Services a. s. působící v roli systémového integrátora.

Potenciál a kapacity telekomunikačních sítí nám umožňovaly stejně jako v předchozích letech umístit volnou kapacitu na komerčním trhu. Zde jsme registrovali zvyšující se poptávku po vysokorychlostních datových přenosech s důrazem na vysokou kvalitu, zejména od zákazníků zaměřených na poskytování služeb kabelové televize. Rovněž tak segment poskytovatelů internetové konektivity navýšoval požadavky na přenosovou kapacitu.

V polovině roku společnost Telco Pro Services zaintegrovala formou fúze do svých struktur společnost SINIT, čímž si obohatila spektrum poskytovaných služeb o oblast servisního zajištění řídicích systémů distribuční soustavy elektrické energie.

Obchodní úsilí naší podnikatelské činnosti přineslo tržby v celkové výši 623 mil. Kč přičemž tržby za služby poskytované majoritnímu zákazníkovi skupině ČEZ tvořily objem 518 mil. Kč.

Význam telekomunikačních služeb související se zajištěním spolehlivé a bezpečné výroby a distribuce elektrické energie stanovily priority pro nastavení provozních činností. Těmito prioritami byly vysoká dostupnost, kvalita a bezpečnost dodávky služeb s garancí přísných parametrů SLA. V tomto ohledu se nám dařilo udržovat vysoký standard dostupnosti služeb na úrovni 99,998%.

Provozní spolehlivost datových a telekomunikačních systémů jsme posilovali obnovou technologických celků, dokončili jsme obnovu sítě v severomoravském regionu zajišťující přenos dat dispečerského řízení distribuční soustavy, obnovili jsme významnou část páteře korporátní WAN sítě a pokračovali jsme v obnově lokálních sítí LAN.

Rozvoj a inovace služeb prolínaly potřeby jak majoritního zákazníka – Skupiny ČEZ, tak zákazníků z širokého telekomunikačního trhu. Aktivně jsme se účastnili programu Nová energetika adresující nové potenciaální obchodní příležitosti Skupiny ČEZ. Stali jsme se součástí iniciativ podporujících výstavbu infrastruktur pro poskytování služeb širokopásmového internetu oslovující i energetické společnosti.

Služby elektronických komunikací jsme provozovali s vysokou přidanou hodnotou a potřebnou mírou bezpečnosti odpovídající prostředí kritické infrastruktury státu. Poskytování služeb v energetickém sektoru předurčilo naši společnost k roli subjektu národní kybernetické bezpečnosti. Úspěšně jsme rozpracovali sérii praktických činností vedoucích k naplnění povinností vyplývajících ze zákona o kybernetické bezpečnosti s vědomím, že kybernetická bezpečnost je při dodávce služeb všudypřítomnou samozřejmostí.

Nepříznivý trend poklesu cen elektrické energie na trhu ovlivnil hospodaření celé Skupiny ČEZ a vyvolal tlak na snižování provozních nákladů. Telco Pro Services na tuto situaci reagovala posilováním vlastní kompetence resp. snižováním rozsahu služeb zajišťovaných subdodavatelsky, což umožnilo udržovat stále provozní náklady na nízké úrovni.

Společnost si nadále udržovala vysokou odbornou úroveň v oboru telekomunikací, posilovali jsme technologické know-how vlastních specialistů, současně jsme rozvíjeli spolupráci s výrobcí a partnery působícími v oblasti telekomunikací, abychom podchytili důležité trendy v oboru.

Úspěšné naplnění cílů roku 2015 je výsledkem práce všech zaměstnanců společnosti Telco Pro Services, chtěl bych jim proto jménem představenstva společnosti vyjádřit poděkování za jejich celoroční výkon. Poděkování patří i zákazníkům za jejich zájem o naše služby a za loajalitu, které si vážíme a je pro nás i v nadcházejícím roce zavazující.

Michal Drápala

Generální ředitel a předseda představenstva

PŘEHLED VYBRANÝCH VÝSLEDKŮ SPOLEČNOSTI

Ukazatel	Jednotka	2013	2014	2015
Fyzický počet zaměstnanců k 31. 12.	počet	94	92	106
Provozní výnosy (celkové)	mil. Kč	492	724	631
Provozní výnosy mimo Skupinu ČEZ	mil. Kč	92	118	113
EBITDA	mil. Kč	166	240	194
EBIT	mil. Kč	79	103	57
Čistý zisk	mil. Kč	63	82	46
Celková aktiva	mil. Kč	922	946	1 061
Vlastní kapitál	mil. Kč	669	751	848
Investice (CAPEX)	mil. Kč	144	105	201
Provozní cash flow	mil. Kč	289	169	201
Rentabilita vlastního kapitálu, čistá (ROE netto)	%	9	10,9	5,7
Rentabilita aktiv čistá (ROA netto)	%	6,9	8,7	4,6
EBIT marže	%	16	14,2	9,1
Celková likvidita	%	199	341	337
Stupeň odepsanosti dlouhodobého hmotného majetku	%	72,6	73,9	72,8

VÝZNAMNÉ UDÁLOSTI A INICIATIVY ROKU 2015 A 2016 DO ZÁVĚRKY VÝROČNÍ ZPRÁVY

Významné iniciativy roku 2015

V roce 2015 soustředila společnost Telco Pro Services svoje podnikatelské úsilí významným způsobem na potřeby Skupiny ČEZ. Navázala na prioritní cíle tohoto zákazníka, mezi které patřily bezpečná a spolehlivá dodávka elektrické energie, tím, že pokračovala v implementaci celé řady provozních iniciativ posilující poskytování telekomunikačních služeb o vysoké kvalitě a spolehlivosti.

Společně s týmem zaměřeným na strategii rozvoje nových podnikatelských příležitostí jsme v rámci koncernového programu Nová energetika hledali synergie mezi dodávkou telekomunikačních služeb a hlavní podnikatelskou činností Skupiny ČEZ zaměřenou na dodávku energií včetně souvisejících služeb. Byly identifikovány projekty, kde můžeme oslovit zákazníky integrovanou nabídkou jak po linii dodávky elektrické energie tak poskytováním telekomunikačních služeb.

Navázali jsme spolupráci s agenturou Czech Invest s cílem představit potenciál telekomunikačních sítí provozovaných společnostmi Telco Pro Services a nabídnout jejich využití v nových investičních projektech rozpracovávaných agenturou.

Intenzivní spolupráce probíhala po celý rok se společností ČEZ Distribuce na tvorbě nové koncepce obnovy telekomunikačních systémů sloužících pro přenos dat dispečerského řízení. Navržená koncepce vytvořila odrazový můstek pro přípravu generační obměny telekomunikační sítě adresující novodobé požadavky operátora distribuční soustavy na bezpečnost, centralizaci řízení a spolehlivost komunikací dispečerského řízení.

V roce 2015 probíhaly významné projekty obnovy infrastruktury harmonizované s příslušnými životními cykly jednotlivých technologických celků. Kromě pokračujícího projektu obnovy páteřní části multiservisní sítě WAN probíhaly i dílčí obnovy infrastruktury bezdrátových sítí WiFi a lokálních sítí LAN jako například v areálu centrály ČEZ v Praze.

Důležitou aktivitou v průběhu 1. poloviny roku 2015 byla realizace přípravných kroků k fúzi se sesterskou společností SINIT, a.s. Fúze byla provedena k 1. 7. 2015 s účinností od 1. 1. 2015. Telco Pro Services si touto fúzí rozšířila kompetenci o schopnost servisně zajišťovat řídicí systémy provozované v distribuční soustavě, které jsou těsně navázány na telekomunikační systémy přenosů dat. Současně realizovala dokončovací práce komunikační infrastruktury na projektu nového zdroje elektrárny Ledvice.

Hlavní cíle standardních pracovních výkonů roku 2015 mířily primárně do oblastí kvality, technologických optimalizací, obnovy technologické infrastruktury, snižování nákladů a bezpečnosti.

Kvalita služeb

Vysoké nároky na kvalitu poskytovaných služeb přicházející zejména od zákazníků ČEZ Distribuce a ČEZ divize výroba předurčily stejně jako v uplynulých období klíčové výkonové ukazatele. Proto bylo těžší výkonu provozních činností zaměřeno zejména na preventivní činnosti, tj. obnovu systémů dosahujících hranici životního cyklu, včasnou reakci na indikaci nestandardních stavů telekomunikačních systémů, pravidelné aktualizace SW a odborná školení technického personálu. Výsledkem byla stabilně garantovaná vysoká dostupnost služeb odpovídající přísným požadavkům zákazníků.

Obnova bezdrátových mikrovlnných spojů a podpůrné infrastruktury

Vysokokapacitních bezdrátové mikrovlnné spoje se významným způsobem podílí na dotvoření potřebné topologie komunikačních tras, hrají významnou roli v zajištění primární konektivity do vzdálených lokalit bez možnosti připojení na fyzickou optickou infrastrukturu Skupiny ČEZ. Často se vyskytují v oblastech obtížně dostupných zejména v zimním období, kdy jsou podmínky pro servis a údržbu omezené. Proto byla investice do části jejich obnovy jednou z priorit.

Pokračovala rovněž obnova podpůrných infrastrukturních systémů, jakými jsou záložní napájecí zdroje, přednostně se obnova soustředila na kritické komunikační uzly za účelem zajištění větší odolnosti proti výpadku napájení.

Inovali jsme rovněž podstatnou část systému dohledu fyzické optické infrastruktury, s jejichž pomocí probíhá proaktivní monitoring kvality spravovaných optických vedení a současně v případě poruchy zajišťují přesnou lokalizaci závady.

Redukce stálých provozních nákladů

Trend poklesu cen elektrické energie pokračoval i v roce 2015, na což Skupina ČEZ reagovala snižováním stálých provozních nákladů. V souladu s koncernovými cíli dosažení požadovaných úspor jsme nacházeli prostor pro redukci nákladů zejména v oblasti nákupu služeb od externích subdodavatelů, kde jsme část dosud subdodavately zajišťovaných služeb převedly na interní zdroje. Další úspory byly dosaženy díky sourcingovým iniciativám provedeným útvarům centrálního nákupu ČEZ.

Bezpečnost provozu

Telco Pro Services je společností, pro kterou je zajištění bezpečnosti nezbytným výchozím předpokladem poskytování služeb elektronických komunikací. Společnost se ve třetím roce své existence zaměřila na nové prvky a podmínky vyplývající z regulace a nově platnou legislativu. Klíčovými oblastmi se stalo poskytování služeb elektronických komunikací v regulovaném prostředí, zvýšení ochrany a zabezpečení osobních a provozně lokalizačních údajů (Zk.č. 127/2005Sb.) Společně se změnami v oblasti přístupu ke kybernetické bezpečnosti, (Zákon o kybernetické bezpečnosti č. 181/2014Sb) která je naší neodmyslitelnou součástí, společnost přirozeně rozpracovala teoretický koncept implementace a postupně přijímá doprovodné preventivní nástroje a opatření vedoucí k její plné adaptaci. Ve spojení se subjekty státní exekutivy revidovala rozsah prvků kritické infrastruktury státu, jejíž je vlastníkem a provozovatelem. V roce 2015 společnost navázala užší součinnost se subjekty krizového řízení a integrovaného záchranného systému.

Poskytování služeb zákazníkům mimo Skupinu ČEZ

Volné kapacity telekomunikačních systémů provozovaných primárně pro potřeby Skupiny ČEZ vytvořily společností Telco Pro Services prostor pro jejich nabídku na volném telekomunikačním trhu. V roce 2015 byl na telekomunikačním trhu patrný trend rostoucí poptávky po širokopásmových telekomunikačních službách, poskytovatelé internetové konektivity nebo provozovatelé kabelové televize požadují typicky přenosové kapacity o rychlosti 1 Gbit, stále častěji však již 10 Gbit, což klade na telekomunikační infrastrukturu nové kapacitní nároky. Požadavky tohoto druhu jsme uspokojovali selektivně dle kapacitních možností dílčích přenosových tras telekomunikačních systémů.

Hlavní události roku 2015

▪ leden – březen

Obnova IP telefonie v malých lokalitách regionu Východní a Západní Čechy.
Obnova nahrávacích systémů pro Kontaktní centrum .
Audit využívání veřejných IP adres, narovnání stavu, soulad s bezpečnostní legislativou.
Konfigurace a „ spuštění“ IPv6 (Internet).
Upgrade infrastruktury WiFi v lokalitě Praha.

▪ duben – červen

Dokončena obnova datových lokalitních UPS I.část.
Dokončení projektu Obnova LANs 2014, obnovena značná část.
HW ve VČ, StČ, EPČ, EPR, EDĚ (cca 300 aktivních prvků).
Obnova nahrávacích jednotek v lokalitách Praha Centrála, Prunéřov.
Implementace „Data Retention“ – sběr provozních a lokalizačních údajů – soulad se zákonem o kybernetické bezpečnosti č.181/2015 (komponenta Internet, provoz ISP).
Participace na projektu Smart Region, účast v Pilotním projektu měření a přenos dat z DTS.
Dokončena další každoroční obnova části systémů vysokokapacitních bezdrátových mikrovlnných spojů pro obtížně dostupné a vzdálené lokality.

▪ červenec – září

Fúze společností Telco Pro Services, a.s. a SINIT, a.s. Změna organizace společnosti spojená s převzetím 16 zaměstnanců fúzované společnosti. Převod majetku a závazků ze SINIT do Telco Pro Services k 1. 7. 2015. Vznik nového oddělení Řídicí systémy. Postupné včleňování do procesů a systému řízení Telco Pro Services, migrace smluvních závazků nově nastavených projektů Telco Pro Services. Řešení servisu v oblasti řídicích systému a vysílačů HDO, pokračování v činnostech v rámci realizace staveb upgrade ŘS ČEZ Distribuce, realizace projektů směřovaných na externí trh v oblasti dispečerského řízení OZE.
Obnova HW v oblasti WAN sítě.
Dokončování datové infrastruktury pro nový zdroj elektrárny Ledvice.
Dokončen projekt obnovy serverové části Internet providerské části infrastruktury ISP Telco Pro Services.
V rámci projektu obnova WiFi nasazen nový dohledový systém a další podpůrná infrastruktura.

▪ říjen – prosinec

Konsolidace propojovacích svazků O2, změna signalizační sítě Telco Pro Services, a.s., vyvolaná rozdělením CETIN-O2.
Příprava a participace na realizaci designu WAN v případě oddělení sítí ČEZ Distribuce.
Ukončení realizace staveb v oblasti ŘS pro ČEZ Distribuce spojených s DOÚ a DTS.
Realizace nové části LAN vyvolané projektem Obnova elektrárny Prunéřov II.
2. Část obnovy HW v oblasti WAN sítě.
Zkoušky datové infrastruktury pro nový zdroj elektrárny Ledvice.
Dokončena 2.část obnovy datových UPS.
Realizace upgrade LAN v lokalitě Praha Centrála.
Dokončena obnova dohledu optických sítí - etapa východ, systému zajišťujícího dohled fyzické optické infrastruktury a monitoringu kvality spravovaných optických vedení.
Realizována obnova serverů dohledového systému TDM přenosové sítě.
V oblasti Morava pokračování převodu služeb z TDM sítě na MPLS technologickou síť.
Dokončení upgradu dohledu SDH sítě.
Realizace bezdrátového mikrovlnného spoje datové konektivity pro zákazníka z SKČ.
Obnova technologie stejnosměrných napájecích zdrojů v oblasti západních Čech.
Realizace změny terminace záložních datových okruhů obchodního měření a sjednoceného dispečerského řídicího systému společnosti ČEPS.
Obnova systémů pro přenos ochrany a povelů vedení VVN elektrizační distribuční soustavy ČEZ Distribuce v oblasti severní Moravy.

Hlavní události roku 2016 do uzávěrky výroční zprávy

▪ leden – březen

Obnova nahrávací jednotky el. Ledvice.
Zahájení projektu výstavby technologické sítě pro přenos dat dispečerského řízení společnosti ČEZ Distribuce.
Dokončení kompletní obnovy systému dohledu fyzické optické infrastruktury a monitoringu kvality spravovaných optických vedení.

ORGÁNY SPOLEČNOSTI A JEJÍ MANAGEMENT

K 31. 12. 2015

Představenstvo

Předseda:	Michal Drápala
Místopředseda:	Ondřej Dvořák (do 30. 6. 2015) Oldřich Kožušník (od 1. 7. 2015)
Člen:	Petr Lederer

Dozorčí rada

Předseda:	Petr Kursa
Místopředseda:	Vítězslav Bogač
Člen:	Jan Cenkr (do 31. 12. 2015) Tomáš Murtinger (od 1. 1. 2016)

Management

Generální ředitel:	Michal Drápala
Ředitel úseku Finance a správa:	Ondřej Dvořák (do 30. 6. 2015) Oldřich Kožušník (od 1. 7. 2015)
Vedoucí odboru Provoz datových sítí a hlasových systémů:	Petr Lederer
Vedoucí odboru Provoz přenosových sítí a sdělovacích vedení:	Jan Klíma
Vedoucí odboru Centrální dohledy:	Vladimír Šturm

Akcionář

Společnost je vlastněna jediným akcionářem, společností ČEZ ICT Services, a. s., se sídlem Duhová 1531/3, 140 53 Praha 4 – Michle, IČ 264 70 411, zápis v obchodním rejstříku u Městského soudu v Praze, oddíl B, vložka 7309.

STRATEGICKÉ CÍLE PRO ROK 2016

Prioritní cíle pro rok 2016 zaměříme na kvalitu poskytování služeb majících bezprostřední vliv na hlavní podnikatelskou činnost Skupiny ČEZ, obnovu telekomunikačních systémů tvořících kritickou infrastrukturu státu a kybernetickou bezpečnost. V oblasti rozvoje služeb a inovace budeme spolupracovat na projektech chytrých sítí tzv. Smart Grids sloužících pro řízení distribuční soustavy. Důraz bude kladen na akceleraci prodeje služeb na volný telekomunikační trh. Nadále chceme udržet trend minimalizace provozních nákladů a efektivního vynakládání investičních prostředků.

Kvalita provozu

Význam telekomunikačních služeb v celkovém portfoliu ICT služeb se i v roce 2016 vyznačuje vysokými nároky na kvalitu. Přísné parametry SLA vyjádřili zákazníci Skupiny ČEZ v katalogu služeb, a to zejména u služeb spojených s dispečerským řízením výroby, distribucí elektrické energie, provozem obchodních systémů a konektivitou do korporátních datových center. Nemenší tlak na kvalitu poskytovaných služeb je spojen s dodávkou na volný trh, kde jsou nároky v důsledku vysoce konkurenčního prostředí tradičně vysoké. Naším cílem bude udržet kvalitu pro oblast řešení incidentů na stejné úrovni jako v roce 2015, tj. 98,5% a v oblasti odbavování požadavků na úrovni 95%.

Efektivní obnova a provoz telekomunikačních systémů

V roce 2016 pokračuje tříleté období obnovy datových a telekomunikačních systémů vyznačující se nejen výměnou samotných zařízení dosahujících hranice životního cyklu, ale též technologickým sbližováním a integrací dosud izolovaných sítí. Součástí obnovy bude příprava náhrady zastaralých systémů přenosové sítě pracujících na principu technologií Time Division Multiplex technologiemi moderními založenými na protokolu IP. Tím budou vytvořeny předpoklady pro integraci s již provozovanou datovou sítí s cílem využít v maximální míře již investované prostředky. Výsledkem bude vyšší efektivita provozovaných systémů, lepší sdílení lidských zdrojů při výkonu servisních činností a celková úspora investičních a provozních nákladů.

Technologická obměna bude doprovázena optimalizací procesů provozního a servisního zajištění včetně úpravy organizační struktury společnosti.

Adaptace společnosti na Zákon o kybernetické informační bezpečnosti

Platností Zákona o kybernetické informační bezpečnosti č. 181/2014 Sb. účinného od 1. 1. 2015 vzniká společnosti Telco Pro Services, a.s., která je operátorem služeb elektronických komunikací, subjektem kritické infrastruktury státu a kritické informační infrastruktury, povinnost adaptovat se na zákonem stanovené požadavky. V souladu s legislativou a opatřeními vydanými státními orgány bude společnost v roce 2016 postupně aplikovat standardizovaná řešení vedoucí k naplnění plné kompatibility se zákonem.

Mezi strategické cíle 2016 naše společnost se řadí snižování účinnosti známých hrozeb působících na bezpečný provoz našich řešení, praktickou aplikaci expertních analýz, další rozvoj „business impact“ studií služeb a zvýšení akcentu bezpečnosti v oblastech spolupráce se zákazníky a dodavateli.

Optimalizace produktového portfolia

V posledních letech se významně zrychlily inovace v oblasti chytrých sítí (Smart Grids), decentrálních výroben využívajících OZE, internetu věcí (IoT), vysokorychlostního internetu (NGA). Rozvoj je podpořen investičními pobídkami a legislativou jak na národní úrovni ČR, tak i na evropské úrovni EU. Zavádění těchto inovací do provozu bude měnit kvalitativní a kvantitativní požadavky zákazníků Telco Pro Services, a.s. na poskytované služby.

Složitá situace na evropském energetickém trhu si vynucuje úpravu podnikatelské strategie celé Skupiny ČEZ včetně optimalizaci jejího vnitřního chodu. Součástí těchto procesů je i měnící se poptávka po ICT službách, jejich rozsahu a nákladových parametrech.

Z pohledu poskytování telekomunikačních služeb provedeme v roce 2016 společně se zákazníky revizi požadavků na telekomunikační služby. Stanovíme střednědobý výhled odběru služeb a následně budeme optimalizovat produktové portfolio. Výsledný efekt přinese přesnější pohled na potřeby zákazníků Skupiny ČEZ a adresnější alokaci investic do telekomunikační infrastruktury.

Priority roku 2016

Priority společnosti na rok 2016 vycházejí a podporují realizaci priorit Skupiny ČEZ.

Priority Telco Pro Services na rok 2016 jsou:

- Efektivně řídit výdaje na telekomunikační služby v ČR
- Kvalitně poskytovat zákazníkům telekomunikačních služby
- Efektivně řídit dodávku telekomunikačních služeb
- Zajistit soulad aktivit Telco Pro Services s platnou legislativou
- Realizovat společné projekty Skupiny ČEZ spojených s aktivitami Telco Pro Services
- Aktualizovat segmentovou strategii Telekomunikací

Plnění priorit a ročních úkolů na rok 2016 je, při zohlednění politiky bezpečnosti a ochrany životního prostředí, politiky kvality řízení a politiky řízení rizik, klíčovým úkolem pro celou společnost Telco Pro Services.

ZPRÁVA O PODNIKATELSKÉ ČINNOSTI SPOLEČNOSTI A O STAVU JEJÍHO MAJETKU ZA ROK 2015

Hospodaření společnosti

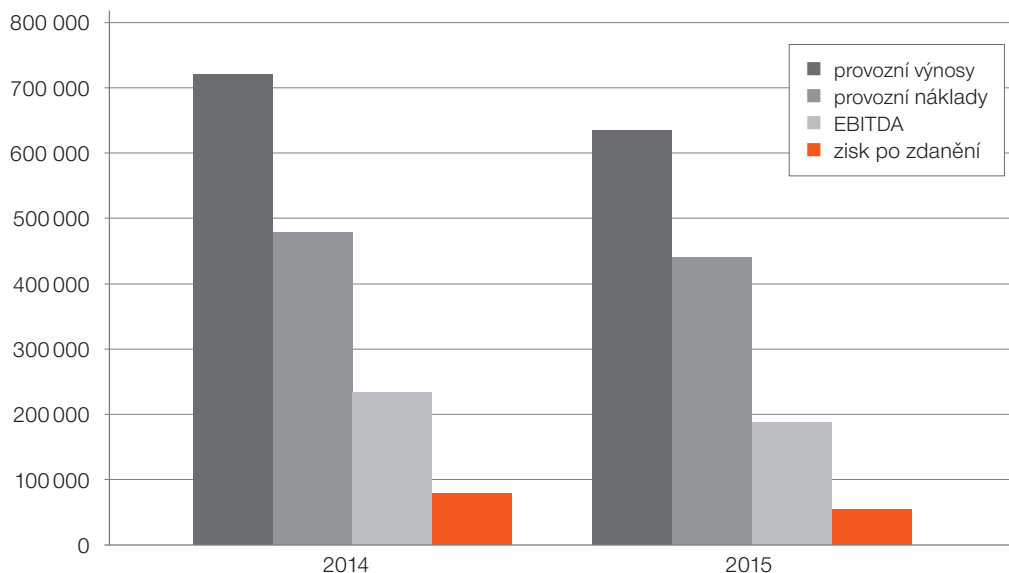
Provozní výsledky společnosti v roce 2015 zahrnují i sloučení se společností SINIT, které ovlivnilo zejména provozní náklady (osobní náklady, náklady s externími dodavateli).

Provozní zisk před odpisy, opravnými položkami a prodeji dlouhodobého hmotného a nehmotného majetku (ukazatel EBITDA) meziročně poklesl o 46 mil. Kč, na hodnotu 194 mil. Kč. Čistý zisk meziročně poklesl o 36 mil. Kč, na 45 mil. Kč. Hlavními důvody meziročního poklesu zisku bylo snížení finančního objemu poskytovaných služeb vlivem úsporných opatření.

Celkové provozní výnosy dosáhly 631 mil. Kč, z toho výnosy ze Skupiny ČEZ dosáhly hodnoty 518 mil. Kč. Provozní náklady dosáhly celkové výše 437 mil. Kč, z toho náklady od ICTS jsou 185 mil. Kč (zejména pronájmy kabelů, vláken a telekomunikačních zařízení) a ze Skupiny ČEZ mimo ICTS 51 mil. Kč. Nejvýznamnější kategorie externích provozních nákladů představují zejména osobní náklady (110 mil. Kč), externí náklady spojené se servisem a pronájmem telekomunikačních zařízení (46 mil. Kč), pronájmy od externích partnerů (15 mil. Kč). V roce 2015 dosáhly odpisy celkové výše 137 mil. Kč.

Tvorba zisku (v tis. Kč)

	2014	2015
provozní výnosy	724 298	631 459
provozní náklady	484 368	436 965
z toho stálé provozní náklady (SPN)	483 686	426 336
EBITDA	239 930	194 495
zisk po zdanění	81 915	45 713

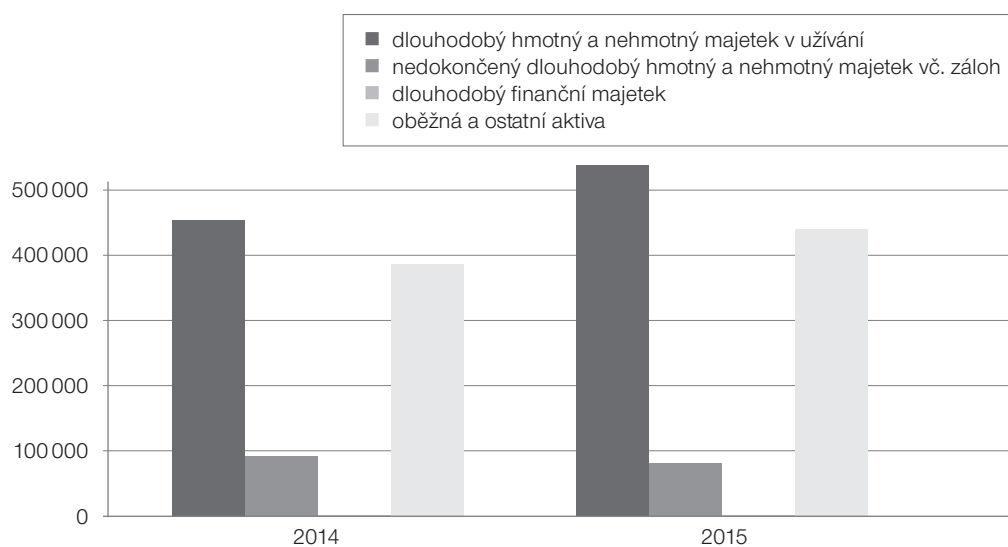


Majetek společnosti

Hodnota aktiv se meziročně zvýšila o 115 mil. Kč, na hodnotu 1 061 mil. Kč. Vlivem vyšších investičních výdajů narostla hodnota dlouhodobého hmotného a nehmotného majetku o 68 mil. Kč, na hodnotu 620 mil. Kč. Oběžná aktiva vzrostla o 47 mil. Kč zejména vlivem nedokončené výroby ve fúzované společnosti SINIT.

Struktura aktiv (v tis. Kč)

	2014	2015
dlouhodobý hmotný a nehmotný majetek v užívání	462 660	538 865
nedokončený dlouhodobý hmotný a nehmotný majetek včetně záloh	90 165	81 599
dlouhodobý finanční majetek	0	0
oběžná a ostatní aktiva	392 993	440 307
aktiva celkem	945 818	1 060 771

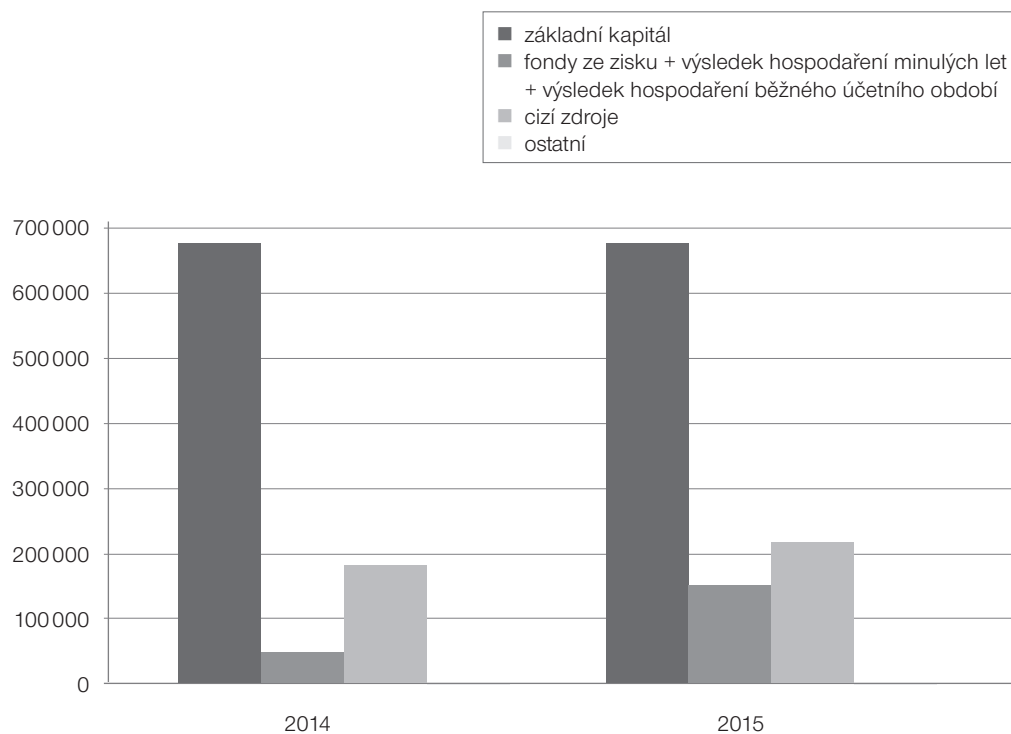


Vlastní kapitál společnosti byl k 31. 12. 2015 vykázán částkou 848 mil. Kč. Ve srovnání s rokem 2014 vzrostl o 97 mil. Kč vlivem výsledku hospodaření v roce 2015 a konsolidací hospodářského výsledku minulých let se sloučenou společností SINIT.

Podíl vlastního kapitálu na celkových pasivech vzrostl ze 79 % v roce 2014 na 80 % v roce 2015. Meziročně vzrostly cizí zdroje o 18 mil. Kč vlivem zvýšení krátkodobých závazků (přijaté zálohy a dohadné účty pasivní).

Struktura pasiv (v tis. Kč)

	2014	2015
základní kapitál	680 696	680 696
fondy ze zisku + výsledek hospodaření minulých let + výsledek hospodaření běžného účetního období	70 287	167 709
cizí zdroje	194 835	212 366
ostatní	0	0
pasiva celkem	945 818	1 060 771



OČEKÁVANÁ HOSPODÁŘSKÁ A FINANČNÍ SITUACE

Společnost Telco Pro Services se bude i nadále zaměřovat na hledání dalších možností a optimalizovat výdaje a náklady při zachování vysoké kvality poskytovaných telco služeb. Implementujeme do praxe to nejlepší možné v oblasti řízení nákladů do všech provozních činností s cílem zvyšovat ekonomickou efektivnost firmy.

INVESTICE 2016

Investice roku 2016 směřujeme do oblasti obnovy telekomunikační infrastruktury. Nahrazujeme zařízení, která se dostávají na konec svojí životnosti. Investice pokrývají výměnu systémů v rámci řízení životního cyklu pravidelné obnovy technologií.

Obnova WAN sítě

Poslední etapou bude dokončena obnova páteřní WAN sítě. Páteřní WAN síť je jedním z hlavních nástrojů k výrobě služeb elektronických komunikací. V současné době dochází k poměrně zásadnímu technologickému obratu v síťových infrastrukturách, od klasických systémů na bázi „časového dělení kanálů“ se přechází i v technologických a telematických komunikacích na platformě IP, popř. IP MPLS. Obnovená WAN síť musí tedy reflektovat nové požadavky a musí být schopna vyhovět i nárokům na přenos informací v reálném čase, tedy i informačním tokům, které jsou citlivé na časovou latenci. Technologické prvky jsou multiservisní zařízení, která kromě základní IP komunikace na rozhraní ethernet disponují i rozhraními a protokoly, které zajistí plnohodnotný přenos jak datových, tak např. i hlasových služeb, na původních klasických komunikačních platformách.

Obnova hlasové infrastruktury

Bude pokračovat obnova hlasové infrastruktury s cílem vytvořit platformu sjednocené komunikace. Dochází k přechodu na moderní technologie IP telefonie. Dojde ke komplexní obnově IP telefonní ústředny a k dokončení migrace hlasových služeb z klasických PBX systémů na IP platformu. Díky technologickému pokroku projekt přinese i řadu nových funkcionalit v rámci tzv. „sjednocené komunikace“ a otevrou se naplno dveře integraci s řadou příbuzných systémů. V neposlední řadě dojde i k integraci s přenosem videa v rámci telekonferenčních spojení.

Obnova LAN sítí v regionech

Další etapou bude pokračovat obnova LAN sítí v regionech. Lokální LAN síť tvoří komunikační prostředí široce využívané pro stále širší spektrum služeb elektronických komunikací poskytovaných koncovým zákazníkům. Kontinuálně rostoucí objemy přenášených dat, jakož i přísné požadavky na spolehlivost a funkční parametry, si vynutily průběžnou obnovu sítí tak, aby plnila roli spolehlivého fundamentu podnikové informační infrastruktury.

Obnova systémů pro přenos ochran a povelů vedení VVN

Vedení VVN v energetické síti ČEZ Distribuce jsou chráněna proti vzniku nežádoucích provozních stavů. K tomuto účelu slouží technologická síť zajišťující vysoce spolehlivý přenos informací a povelů ochran. Nahrazujeme zařízení, která se dostávají na konec svojí životnosti. Díky technologickému pokroku budou použity generačně novější a standardizované systémy pro přenos signálů ochran a povelů k řízení vedení VVN.

Obnova a posílení technologie WDM

Rostoucí potřeba na spolehlivost a kvalitu přenosů v korporátní síti Skupiny ČEZ vyžaduje odpovídající technologické systémy. Projekt obnovy nahradí stávající řešení a zajistí rozšíření potřeb vysokokapacitního propojení korporátních datových center Skupiny ČEZ za generačně novější technologií WDM.

Obnova stejnosměrných napájecích systémů

Záložní stejnosměrné zdroje jsou důležitou součástí telekomunikační infrastruktury. Zajišťují napájení komunikačních zařízení i při výpadku dodávky elektrické energie z distribuční sítě. Záloha napájení slouží pro zajištění vysoké dostupnosti dodávaných služeb primárně přenosu technologických dat pro potřeby řízení distribuční soustavy a ovládání řídicích systémů výroby elektrické energie.

Obnova radioreléových spojů a podpůrných infrastrukturních systémů

Bude pokračovat obnova technologií radioreléových spojů. Vysokokapacitních bezdrátové mikrovlnné spoje se významným způsobem podílí na dotvoření potřebné topologie komunikačních tras, hrají důležitou roli v zajištění konektivity do vzdálených lokalit bez možnosti připojení na fyzickou optickou infrastrukturu Skupiny ČEZ. Často se vyskytují v oblastech obtížně přístupných zejména v zimním období, kdy jsou podmínky pro servis a údržbu omezené.

Obnova nástroje pro dohled a ovládání telekomunikačních systémů

Dohled velkého počtu prvků telekomunikační infrastruktury není možný bez centrálního dohledového systému. Díky technologickému pokroku a změnám v telekomunikační infrastruktuře vyžadují používané dohledové systémy obměnu.

INFORMACE O HLAVNÍM PŘEDMĚTU ČINNOSTI

Společnost Telco Pro Services je telekomunikačním operátorem, jehož podnikatelská činnost je zaměřena na poskytování telekomunikačních služeb zákazníkům na českém trhu s převažujícím podílem dodávky společností ze Skupiny ČEZ. Produktové portfolio zahrnuje jak služby veřejných elektronických komunikací, tak i služby zákaznický orientované postavené dle individuálních požadavků zákazníků. Rozsah působnosti řadí společnost na telekomunikačním trhu do kategorie společností s významnou tržní silou.

Společnost provozuje rozsáhlé telekomunikačními systémy vytvářejícími technickou základnu pro široké spektrum hlasových a datových služeb. Podstatný podíl tvoří telekomunikace přizpůsobené zákazníkům ze sektoru energetiky, využívané mimo jiné pro ovládání řídicích a měřicích systémů sloužících pro podporu dispečerského řízení výroby a distribuce elektrické energie.

Provoz, správa a údržba telekomunikační infrastruktury je primárně zajišťována vlastním odborným personálem působícím v těsné spolupráci s IT specialisty z mateřské společnosti ČEZ ICT Services.

Služby elektronických komunikací jsou poskytovány v regulovaném prostředí pod dohledem dozorujícího orgánu ČTÚ. Telekomunikační infrastruktura je součástí kritické informační infrastruktury státu a dozorována NBÚ a MPO. Údaje o uživateli telekomunikačních služeb spadají pod dozor ÚOOÚ.

Související právní předpisy

- Zk č.101/2000Sb. O Ochráně osobních údajů
- Zk č.127/2005Sb. o elektronických komunikacích
- Zk č. 181/2014 Sb. o Kybernetické bezpečnosti, Prováděcí vyhlášky NBÚ
- Zk č. 239/2000 Sb., o integrovaném záchranném systému a o změně některých zákonů
- Opatření obecné povahy č. OOP/9/07.2005-13, kterým se stanoví náležitosti technicko- organizačních pravidel k zabezpečení přístupu k veřejné telefonní síti v pevných místech a k veřejně dostupné telefonní službě za krizových stavů
- Zk. č. 240/2000 Sb., o krizovém řízení a o změně některých zákonů
- Zk.č. 241/2000 Sb., o hospodářských opatřeních při krizových stavech
- Vyhláška č. 316/2014 Sb., vyhláška o kybernetické bezpečnost
- Nařízení vlády č. 432/2011 Sb., o kritériích pro určení prvku kritické infrastruktury (ve znění nařízení vlády č. 315/2014 Sb.)
- Vyhláška č. 317/2014 Sb., o významných informačních systémech a jejich určujících kritériích

- Zk. č. 480/2004 Sb. zákona o některých službách informační společnosti a o změně některých zákonů (zákon o některých službách informační společnosti)

Normativní výnosy a bezpečnostní směrnice (standards bezpečnosti) Skupiny ČEZ.

Telco Pro Services, a.s., je držitelem osvědčení č. 3335 ČTÚ pro provozování služeb elektronických komunikací.

Veřejné služby elektronických komunikací

Společnost je alternativním telekomunikačním operátorem poskytujícím standardní veřejně dostupné hlasové služby, jak pro volání v České republice, tak do zahraničí. Služby jsou poskytovány přímým připojením prostřednictvím vlastní hlasové sítě resp. propojením se sítěmi všech nejvýznamnějších operátorů. Významný podíl v portfoliu tvoří služby internetové konektivity, které společnost díky husté síti přípojních bodů, vlastní výkonné přenosové síti a vysokorychlostnímu připojení do zahraničí může nabídnout i náročným zákazníkům. Podmínky poskytování služeb jsou nastaveny v souladu s legislativou upravující provozování služeb elektronických komunikací.

Veřejně dostupné sítě	Veřejně dostupné služby	Neveřejně dostupné služby
Veřejná pevná komunikační síť	Pevná - PSTN, přenos hlasu přes IP s využitím geografických čísel	Přenos dat
	Pevná nomadická - přenos hlasu přes IP s využitím negeografických čísel	Přenos hlasu v neveřejné síti
	Tranzit volání	Tranzit volání
	Koncové segmenty	Hlasová služba prostřednictvím HRS
	Páteřní segmenty	
	Přenos dat	
	Přístup k síti internet	

Hlasové služby v podnikových sítích

Významnou část podnikatelské činnosti tvoří dodávka služeb hlasové komunikace jak pro Skupinu ČEZ, tak i pro jiné subjekty v sektoru energetiky. Služby jsou provozovány prostřednictvím vlastní privátní hlasové sítě, zajišťující vzájemnou konektivitu uživatelů mezi sebou za účely spolupráce (telekonference, videokonference), dále služby fixní telefonie v tzv. privátní telefonní síti energetiky a služby bezdrátové konektivity podporující mobilitu uživatelů. Provozní podpora je s ohledem na důležitost služeb zabezpečena v režimu 7×24, kvalita dodávky je garantována příslušnými smlouvami SLA. Kompetence společnosti pokrývají rovněž činnosti související s návrhem vhodného typu služby pro zákazníka, vlastní výstavbou a rozvojem telekomunikačních systémů a následným servisním zajištěním.

Datové služby v podnikových sítích

Dominantní podíl podnikatelské činnosti společnosti Telco Pro Services představuje poskytování datových služeb, které tvoří nosnou technologickou platformu pro služby informačních technologií Skupiny ČEZ.

Datové komunikace pro ovládání řídicích systémů

Úzký vztah Telco Pro Services se společnostmi působícími v prostředí výroby a distribuce elektrické energie rozšířil spektrum poskytování tradičních telekomunikačních služeb o služby telematiky. Společnost provozuje vlastní přenosovou síť, která svými kvalitativními a spolehlivostními parametry přesahuje běžný standard na trhu, a tím umožňuje plně redundantní přenosy dat pro komunikaci řídicích systémů a ovládání distribuční soustavy.

Pronájem datových okruhů

Dostatek přenosových kapacit a dobré kvalitativní parametry telekomunikačních sítí umožňují nabídnout různé služby zákazníkům na telekomunikačním trhu. Typicky se jedná o pronájmy datových okruhů, vytvoření privátní virtuální sítě, připojení na internet či pronájem optických vláken. Primární obchodní orientace je zaměřena na zákazníky podnikové sféry, státní správy, na telekomunikační operátory a na poskytovatele internetových služeb, kde je aplikován model typu wholesale.

PERSONALISTIKA

Vývoj zaměstnanosti

V oblasti pracovně právních vztahů a sociální politiky se společnost vždy snažila o zachování sociálního smíru a respektovala zákoník práce včetně navazující legislativy a platnou kolektivní smlouvu.

Zaměstnanost v průběhu roku 2015 byla ovlivněna fúzí se společností SINIT a převzetím 16 zaměstnanců do stavu Telco Pro Services k 1. 7. 2015.

	Skutečnost k 31. 12.		
	2013	2014	2015
Fyzický počet zaměstnanců	94	92	106

Průměrný přepočtený stav zaměstnanců v roce 2015: 97,159

Věková struktura zaměstnanců:

■ 25–30 let	1	1 %
■ 31–40 let	26	24 %
■ 41–50 let	40	38 %
■ 51–60 let	26	25 %
■ > 61 let	13	12 %

Struktura dle dosaženého vzdělání:

■ vyučení	18	17 %
■ úplné středoškolské	76	72 %
■ vysokoškolské	12	11 %

Sociální politika

V rámci sociální politiky společnost poskytuje svým zaměstnancům peněžní i nepeněžní plnění. Nepeněžní plnění je poskytováno formou např. zkrácené pracovní doby, o jeden týden prodloužené dovolené nad zákonný nárok, apod. Na peněžní plnění bylo společností věnováno 6 688 809,54 Kč. Zaměstnavatel především přispíval na penzijní a životní pojištění, stravování, zdravotní péči, všem zaměstnancům v pracovním poměru byl zřízen osobní účet, z něhož je možné hradit např. rekreaci, čerpat jej formou poukázek Flexi Pass.

Vzdělávací program

Předmět podnikání společnosti Telco Pro Services, a. s., klade vysoké nároky na odborné znalosti a další kvalifikační předpoklady zaměstnanců.

Vzdělávání a rozvoj zaměstnanců je ve společnosti Telco Pro Services, a. s., realizován formou zákonných školení a přezkoušení, prohloubením, zvýšením kvalifikace, rozvojem profesního a manažerského potenciálu a také jazykového vzdělávání.

V roce 2015 probíhala především odborná školení. Zároveň se společnost účastnila korporátního školení pro manažery „ČEZ manažer“.

Společnost Telco Pro Services v roce v 2015 věnovala finanční prostředky na rozvoj svých zaměstnanců ve výši 949 332 Kč.

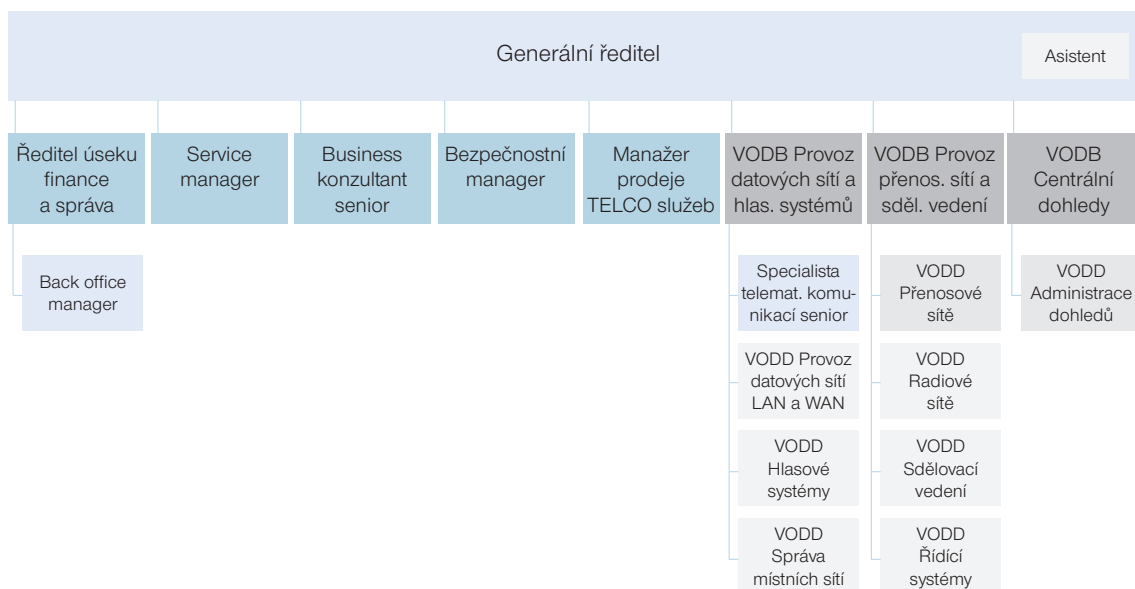
Vztahy s odbory

Ve společnosti Telco Pro Services působily v roce 2015 celkem 2 základní odborové organizace. Odborově bylo organizováno 19 % z celkového počtu zaměstnanců.

V průběhu roku 2015 probíhalo kolektivní vyjednávání o dodatku k platné kolektivní smlouvě, týkající se především mzdové oblasti. Kolektivní vyjednávání bylo v prosinci završeno podpisem dodatku č. 3 kolektivní smlouvy.

V průběhu roku 2015 proběhlo celkem 24 pravidelných jednání zaměstnavatele se zástupci odborových organizací, v rámci kterých byly odborovým organizacím předávány informace a zajištěno projednání témat stanovených zákoníkem práce a kolektivní smlouvou.

ORGANIZAČNÍ STRUKTURA K 31. 12. 2015



OCHRANA ŽIVOTNÍHO PROSTŘEDÍ

Společnost Telco Pro Services naplňuje Politiku bezpečnosti a ochrany životního prostředí důsledným akceptováním požadavků legislativy. V souvislosti s podnikatelskými činnostmi společnosti je problematika ochrany životního prostředí řešena v oblasti ochrany ovzduší (klimatizace), nakládání s chemickými látkami a zejména pak v oblasti odpadového hospodářství. Likvidace odpadů je zajištěna přes smluvně sjednané oprávněné osoby – odborně způsobilé společnosti k manipulaci, třídění a likvidaci odpadů. K ochraně životního prostředí dále společnost přispívá tříděním komunálního odpadu, kde vytríděné složky jsou surovinou k dalšímu zpracování.

Celá tato oblast je každoročně prověřována v rámci prověrek bezpečnosti práce s pozitivním výsledkem. Pro další období, byla na konci roku 2015 uzavřena smlouva na likvidaci odpadů s novým dodavatelem.

DÁRCOVSTVÍ A REKLAMNÍ PARTNERSTVÍ

Společnost v roce 2015 poskytla finanční dar Nadačnímu fondu Senioři Skupiny ČEZ ve výši 91 tis. Kč

VÝKLAD POJMŮ A ZKRATEK

Název ukazatele	Výpočet
Provozní výnosy	výkony + ostatní provozní výnosy
EBITDA	EBIT + odpisy (vč. odpisů trvale zastavených investic) + opravné položky k DM + zisk/ztráta z prodeje DM
EBIT	provozní zisk před zdaněním (provozní hospodářský výsledek)
Čistý zisk	zisk po zdanění (výsledek hospodaření za účetní období)
Rentabilita vlastního kapitálu (ROE) netto	zisk po zdanění / průměrný vlastní kapitál
Rentabilita aktiv (ROA) netto	zisk po zdanění / průměrná aktiva
EBIT marže	EBIT / provozní výnosy celkem
Celková likvidita	oběžná aktiva bez dlouhodobých pohledávek vč. časového rozlišení / krátkodobé závazky vč. krátkodobých bankovních úvěrů a výpomocí, krátkodobých rezerv a časového rozlišení
Stupeň odepsanosti dlouhodobého hmotného majetku	oprávky a opravné položky k dl. hmotnému majetku / dlouhodobý hmotný majetek v užívání, brutto

Zkratka	Popis
ČEZ	ČEZ, a. s.
ČTÚ	Český telekomunikační úřad
ICTS	ČEZ ICT Services, a.s.
ISP	Internet Service Provider
MPO	Ministerstvo průmyslu a obchodu
NBÚ	Národní bezpečnostní úřad
SINIT	SINIT,a.s.
SKČ	Skupina ČEZ
SPN	Stálé provozní náklady
TPS	Telco Pro Services, a. s.
ÚOOÚ	Úřad pro ochranu osobních údajů

DOPLŇUJÍCÍ ÚDAJE K VÝROČNÍ ZPRÁVĚ

Společnost nemá organizační složku v zahraničí.

Společnost nemá aktivity v oblasti výzkumu a vývoje.

ZPRÁVA O VZTAZÍCH MEZI OVLÁDAJÍCÍ OSOBOU A OSOBOU OVLÁDANOU A MEZI OVLÁDANOU OSOBOU A OSOBAMI OVLÁDANÝMI STEJNOU OVLÁDAJÍCÍ OSOBOU ZA ÚČETNÍ OBDOBÍ OD 1. 1. 2015 DO 31. 12. 2015

Zpracovatel Zprávy o vztazích a Ovládaná osoba:

Telco Pro Services, a. s.

se sídlem: Praha 4, Duhová 1531/3, PSČ 140 00,

IČ: 291 48 278,

Společnost je zapsána v obchodním rejstříku vedeném Městským soudem v Praze, oddíl B, vložka 18830 (dále také jako „**Ovládaná osoba**“).

V souladu s ustanovením §82 Zákona č. 90/2012 Sb., o obchodních společnostech a družstvech (dále také jako „**ZOK**“) zpracovalo představenstvo Ovládané osoby tuto Zprávu o vztazích mezi ovládající osobou a ovládanou osobou a mezi ovládanou osobou a osobami ovládanými stejnou ovládající osobou (dále také jako „**Zpráva o vztazích**“) za účetní období od **1. 1. 2015 do 31. 12. 2015**.

1. Struktura vztahů mezi osobami, úloha Ovládané osoby, způsob a prostředky ovládnutí

1.1 Ovládající osoba

Ovládající osobou ve smyslu §74 ZOK byl v průběhu celého sledovaného účetního období, pro které je zpracována tato Zpráva o vztazích, jediný akcionář Ovládané osoby, společnost:

ČEZ ICT Services, a. s.

se sídlem: Praha 4, Duhová 1531/3, PSČ 140 53,

IČ: 264 70 411,

Společnost je zapsána v obchodním rejstříku vedeném Městským soudem v Praze, oddíl B, vložka 7309.

(dále také jako „**Ovládající osoba**“)

1.2 Osoby ovládané Ovládanou osobou

Osobou ovládanou stejnou Ovládající osobou byla do dne 1. 7. 2015 následující osoba, společnost:

SINIT,a.s.

se sídlem: Emila Filly 296/13, Mariánské Hory, 709 00 Ostrava,

IČ: 253 97 401,

Společnost je zapsána v obchodním rejstříku vedeném Krajským soudem v Ostravě, oddíl B, vložka 1906.

1.3 Podnikatelské seskupení

Ovládaná osoba je součástí podnikatelského seskupení, v němž je dle §79 ZOK utvořen koncern, v jehož čele stojí společnost ČEZ, a. s., se sídlem: Praha 4, Duhová 2/1444, PSČ 14053, IČO: 452 74 649 (dále také jen „**ČEZ, a. s.**“), jakožto řídicí osoba.

Součástí **koncernu ČEZ** jsou dále následující řízené osoby:

ČEZ Distribuční služby, s.r.o., ČEZ Energetické produkty, s.r.o., ČEZ Energetické služby, s.r.o., ČEZ ESCO, a.s., **ČEZ ICT Services, a. s.**, ČEZ Obnovitelné zdroje, s.r.o., ČEZ Prodej, s.r.o., ČEZ Korporátní služby, s.r.o., ČEZ Teplárenská, a.s., ČEZ Zákaznické služby, s.r.o., Elektrárna Dětmorovice, a. s., Elektrárna Počerady, a. s., ČEZ Bohunice, a.s., ČEZ ENERGOSERVIS, s.r.o., Elektrárna Mělník III, a.s., Elektrárna Tisová, a.s., Energetické centrum, s.r.o., Energo centrum Vítkovice, a.s., Energotrans, a.s., **Telco Pro Services, a.s.**, Areál Třeboradice, a.s., ČEZ Nová energetika, a.s., Severočeské doly, a.s., PRODECO, a.s., SD-Kolejová doprava, a.s., Revitrans, a.s., ČEZ Inženýring, s.r.o., Martia, a.s.

Kompletní abecední seznam společností, jež jsou součástí podnikatelského seskupení, je uveden v příloze č. 2 této Zprávy o vztazích. V příloze č. 2 této Zprávy o vztazích je uvedeno přehledové schéma struktury podnikatelského seskupení. V příloze č. 2 této Zprávy o vztazích není zaznamenáno rozšíření koncernu ČEZ o dvě společnosti (ČEZ ESCO, a.s., a Energocentrum Vítkovice, a.s.) s účinností k 1. 1. 2016.

1.4 Úloha Ovládané osoby

Ovládaná osoba je 100% dceřinou společností Ovládající osoby. **Ovládaná osoba je telekomunikačním operátorem, jehož podnikatelská činnost je zaměřena na poskytování telekomunikačních služeb zákazníkům na českém trhu s převažujícím podílem dodávky společností z podnikatelského seskupení.** Produktové portfolio zahrnuje jak služby veřejných elektronických komunikací, tak i služby zákaznický orientované postavené dle individuálních požadavků zákazníků. Rozsah působnosti řadí Ovládanou osobu na telekomunikačním trhu do kategorie společností s významnou tržní silou.

1.5 Způsob a prostředky ovládnání

Ovládající osoba ovládá Ovládanou osobu tím způsobem, že je jejím jediným akcionářem a drží tak v Ovládané osobě 100% podíl na hlasovacích právech. Vzhledem k tomuto podílu na hlasovacích právech Ovládající osoba může jmenovat nebo odvolat většinu členů statutárního orgánu Ovládané osoby. Mezi nástroje řízení společnosti v rámci Skupiny ČEZ patří např. schvalování strategických programů, koncepce podnikatelské činnosti a podnikatelských plánů.

2. Přehled jednání učiněných v účetním období, která byla učiněna na popud nebo v zájmu Ovládající osoby nebo jí ovládaných osob, pokud se takovéto jednání týkalo majetku, který přesahuje 10 % vlastního kapitálu Ovládané osoby zjištěného podle poslední účetní závěrky

Ovládaná osoba ve sledovaném období neučinila **žádná jednání, která by byla učiněna na popud nebo v zájmu Ovládající osoby nebo jí ovládaných osob,** týkající se majetku, který přesahuje 10 % vlastního kapitálu Ovládané osoby, zjištěného podle poslední účetní závěrky.

3. Přehled vzájemných smluv mezi Ovládanou osobou a Ovládající osobou nebo mezi osobami ovládanými stejnou Ovládající osobou

Představenstvo Ovládané osoby vypracovalo přehled vzájemných smluv účinných v roce 2015 mezi Ovládanou osobou a osobami podnikatelského seskupení dle definice uvedené v odst. 1.3 této Zprávy o vztazích, který **tvoří přílohu č. 1 této Zprávy o vztazích.** Tento přehled neobsahuje další údaje o smluvních vztazích s ohledem na nezbytnost zajištění ochrany obchodního tajemství a smluvního závazku důvěrnosti informací.

4. Posouzení toho, zda vznikla Ovládané osobě újma, a posouzení jejího vyrovnání podle § 71 a 72 ZOK

Všechny popisované smluvní vztahy byly uzavřeny za obvyklých smluvních podmínek, přičemž sjednaná a poskytnutá plnění nebo protiplnění odpovídala podmínkám obvyklého obchodního styku, a Ovládané osobě z nich **nevznikla žádná újma, která by měla být předmětem vyrovnání dle § 71 a 72 ZOK.**

5. Závěr

Představenstvo Ovládané osoby vyhodnotilo na základě dostupných informací výhody a nevýhody plynoucí z výše popsaného postavení Ovládané osoby v rámci koncernu a dospělo k závěru, že **výhody členství v koncernu převažují a že Ovládaná osoba celkově těží z výhod celého koncernu**. Ovládaná osoba například využívá centralizované činnosti nákupu, správy a dalších podpůrných oblastí, přičemž je zapojena do systému tzv. cash-poolingu, který přináší Ovládané osobě možnost dostupného a levného financování. Představenstvo Ovládané osoby naopak dospělo k závěru, že z postavení v rámci koncernu pro Ovládanou osobu neplynuly žádné zvláštní nevýhody. Představenstvo Ovládané osoby prohlašuje, že si není vědomo žádných rizik vyplývajících ze vztahů mezi výše popsanými osobami.

6. Přílohy


Součástí Zprávy o vztazích jsou následující přílohy:

Příloha č. 1 – Přehled smluvních vztahů

Příloha č. 2 – Abecední seznam společností podnikatelského seskupení

Příloha č. 3 – Schéma struktury podnikatelského seskupení

V Praze dne 15. 3. 2016



Ing. Michal Drápala
předseda představenstva



Ing. Oldřich Kožušník
místopředseda představenstva



Ing. Petr Lederer
člen představenstva

ZPRÁVA NEZÁVISLÉHO AUDITORA

Akcionáři společnosti Telco Pro Services, a.s.:

Provedli jsme audit přiložené účetní závěrky společnosti Telco Pro Services, a.s., která se skládá z rozvahy k 31. prosinci 2015, výkazu zisku a ztráty za rok končící 31. prosince 2015, přehledu o peněžních tocích za rok končící 31. prosince 2015 a přílohy této účetní závěrky, která obsahuje popis použitých podstatných účetních metod a další vysvětlující informace. Údaje o společnosti Telco Pro Services, a.s., jsou uvedeny v bodě 1 přílohy této účetní závěrky.

Odpovědnost statutárního orgánu účetní jednotky za účetní závěrku

Statutární orgán je odpovědný za sestavení účetní závěrky, která podává věrný a poctivý obraz v souladu s českými účetními předpisy, a za takový vnitřní kontrolní systém, který považuje za nezbytný pro sestavení účetní závěrky tak, aby neobsahovala významné nesprávnosti způsobené podvodem nebo chybou.

Odpovědnost auditora

Naší odpovědností je vyjádřit na základě našeho auditu výrok k této účetní závěrce. Audit jsme provedli v souladu se zákonem o auditorech, mezinárodními auditorskými standardy a souvisejícími aplikačními doložkami Komory auditorů České republiky. V souladu s těmito předpisy jsme povinni dodržovat etické požadavky a naplánovat a provést audit tak, abychom získali přiměřenou jistotu, že účetní závěrka neobsahuje významné nesprávnosti.

Audit zahrnuje provedení auditorských postupů k získání důkazních informací o částkách a údajích zveřejněných v účetní závěrce. Výběr postupů závisí na úsudku auditora, zahrnujícím i vyhodnocení rizik významné nesprávnosti údajů uvedených v účetní závěrce způsobené podvodem nebo chybou. Při vyhodnocování těchto rizik auditor posoudí vnitřní kontrolní systém relevantní pro sestavení účetní závěrky podávající věrný a poctivý obraz. Cílem tohoto posouzení je navrhnout vhodné auditorské postupy, nikoli vyjádřit se k účinnosti vnitřního kontrolního systému účetní jednotky. Audit též zahrnuje posouzení vhodnosti použitých účetních metod, přiměřenosti účetních odhadů provedených vedením i posouzení celkové prezentace účetní závěrky.

Jsme přesvědčeni, že důkazní informace, které jsme získali, poskytují dostatečný a vhodný základ pro vyjádření našeho výroku.

Výrok auditora

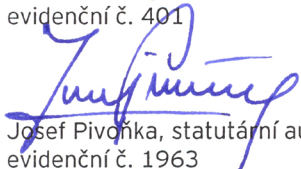
Podle našeho názoru účetní závěrka podává věrný a poctivý obraz aktiv a pasiv společnosti Telco Pro Services, a.s., k 31. prosinci 2015 a nákladů a výnosů a výsledku jejího hospodaření a peněžních toků za rok končící 31. prosince 2015 v souladu s českými účetními předpisy.

Ostatní informace

Za ostatní informace se považují informace uvedené ve výroční zprávě mimo účetní závěrku a naši zprávu auditora. Za ostatní informace odpovídá statutární orgán.

Náš výrok k účetní závěrce se k ostatním informacím nevztahuje, ani k nim nevydáváme žádný zvláštní výrok. Přesto je však součástí našich povinností souvisejících s ověřením účetní závěrky seznámení se s ostatními informacemi a zvážení, zda ostatní informace uvedené ve výroční zprávě nejsou ve významném nesouladu s účetní závěrkou či našimi znalostmi o účetní jednotce získanými během ověřování účetní závěrky, zda je výroční zpráva sestavena v souladu s právními předpisy nebo zda se jinak tyto informace nejeví jako významně nesprávné. Pokud na základě provedených prací zjistíme, že tomu tak není, jsme povinni zjištěné skutečnosti uvést v naší zprávě. V rámci uvedených postupů jsme v obdržených ostatních informacích nic takového nezjistili.

Ernst & Young Audit, s.r.o.
evidenční č. 401



Josef Pivoňka, statutární auditor
evidenční č. 1963

15. dubna 2016
Praha, Česká republika

ÚČETNÍ ZÁVĚRKA SPOLEČNOSTI

(údaje k 31. prosinci v tisících Kč)

Rozvaha v plném rozsahu				2015	2014
		Brutto	Korekce	Netto	Netto
AKTIVA CELKEM		2 487 225	-1 426 454	1 060 771	945 818
A.	Pohledávky za upsaný základní kapitál				
B.	Dlouhodobý majetek	2 046 441	-1 425 977	620 464	552 825
B. I.	Dlouhodobý nehmotný majetek	54 513	-33 940	20 573	8 099
B. I. 1.	Zřizovací výdaje				
	2. Nehmotné výsledky výzkumu a vývoje				
	3. Software	53 504	-33 444	20 060	5 878
	4. Ocenitelná práva	496	-496		
	5. Goodwill				
	6. Jiný dlouhodobý nehmotný majetek				
	7. Nedokončený dlouhodobý nehmotný majetek	513		513	2 221
	8. Poskytnuté zálohy na dlouhodobý nehmotný majetek				
B. II.	Dlouhodobý hmotný majetek	1 991 928	-1 392 037	599 891	544 726
B. II. 1.	Pozemky	522		522	235
	2. Stavby	37 691	-14 370	23 321	20 090
	3. Samostatné hmotné movité věci a soubory hmotných movitých věcí	1 833 107	-1 370 598	462 509	401 322
	4. Pěstitelské celky trvalých porostů				
	5. Dospělá zvířata a jejich skupiny				
	6. Jiný dlouhodobý hmotný majetek				
	7. Nedokončený dlouhodobý hmotný majetek	81 086		81 086	87 944
	8. Poskytnuté zálohy na dlouhodobý hmotný majetek				
	9. Oceňovací rozdíl k nabytému majetku	39 522	-7 069	32 453	35 135
B. III.	Dlouhodobý finanční majetek				
B. III. 1.	Podíly - ovládaná osoba				
	2. Podíly v účetních jednotkách pod podstatným vlivem				
	3. Ostatní dlouhodobé cenné papíry a podíly				
	4. Zápůjčky a úvěry - ovládaná nebo ovládající osoba, podstatný vliv				
	5. Jiný dlouhodobý finanční majetek				
	6. Pořizovaný dlouhodobý finanční majetek				
	7. Poskytnuté zálohy na dlouhodobý finanční majetek				
C.	Oběžná aktiva	436 071	-477	435 594	388 614
C. I.	Zásoby	56 226		56 226	7
C. I. 1.	Materiál				
	2. Nedokončená výroba a polotovary	56 226		56 226	7
	3. Výrobky				
	4. Mladá a ostatní zvířata a jejich skupiny				
	5. Zboží				
	6. Poskytnuté zálohy na zásoby				
C. II.	Dlouhodobé pohledávky	38		38	33
C. II. 1.	Pohledávky z obchodních vztahů				
	2. Pohledávky - ovládaná nebo ovládající osoba				
	3. Pohledávky - podstatný vliv				
	4. Pohledávky za společníky				
	5. Dlouhodobé poskytnuté zálohy				
	6. Dohadné účty aktivní				
	7. Jiné pohledávky	38		38	33
	8. Odložená daňová pohledávka				
C. III.	Krátkodobé pohledávky	379 799	-477	379 322	388 551
C. III. 1.	Pohledávky z obchodních vztahů	120 508	-477	120 031	134 565
	2. Pohledávky - ovládaná nebo ovládající osoba	244 202		244 202	248 668
	3. Pohledávky - podstatný vliv				
	4. Pohledávky za společníky				
	5. Sociální zabezpečení a zdravotní pojištění				
	6. Stát - daňové pohledávky	14 328		14 328	1 719
	7. Krátkodobé poskytnuté zálohy	118		118	105
	8. Dohadné účty aktivní	550		550	3 457
	9. Jiné pohledávky	93		93	37
C. IV.	Krátkodobý finanční majetek	8		8	23
C. IV. 1.	Peníze	8		8	23
	2. Účty v bankách				
	3. Krátkodobé cenné papíry a podíly				
	4. Pořizovaný krátkodobý finanční majetek				
D. I.	Časové rozlišení	4 713		4 713	4 379
D. I. 1.	Náklady příštích období	4 702		4 702	4 367
	2. Komplexní náklady příštích období				
	3. Příjmy příštích období	11		11	12

	2015	2014
PASIVA CELKEM	1 060 771	945 818
A. Vlastní kapitál	848 405	750 983
A. I. Základní kapitál	680 696	680 696
A. I. 1. Základní kapitál	680 696	680 696
2. Vlastní akcie (-)/Vlastní obchodní podíly (-)		
3. Změny základního kapitálu		
A. II. Kapitálové fondy		
A. II. 1. Ážio		
2. Ostatní kapitálové fondy		
3. Oceňovací rozdíly z přecenění majetku a závazků		
4. Oceňovací rozdíly z přecenění při přeměnách obchodních korporací		
5. Rozdíly z přeměn obchodních korporací		
6. Rozdíly z ocenění při přeměnách obchodních korporací		
A. III. Fondy ze zisku		
A. III. 1. Rezervní fond		
2. Statutární a ostatní fondy		
A. IV. Výsledek hospodaření minulých let	121 996	-11 628
A. IV. 1. Nerozdělený zisk minulých let	197 000	63 376
2. Neuhrazená ztráta minulých let		
3. Jiný výsledek hospodaření minulých let	-75 004	-75 004
A. V. 1. Výsledek hospodaření běžného účetního období (+/-)	45 713	81 915
2. Rozhodnuto o zálohách na výplatu podílu ze zisku (-)		
B. Cizí zdroje	212 366	194 835
B. I. Rezervy	27 430	37 449
B. I. 1. Rezervy podle zvláštních právních předpisů		
2. Rezerva na důchody a podobné závazky		
3. Rezerva na daň z příjmů		16 172
4. Ostatní rezervy	27 430	21 277
B. II. Dlouhodobé závazky	56 978	59 641
B. II. 1. Závazky z obchodních vztahů		
2. Závazky - ovládaná nebo ovládající osoba		
3. Závazky - podstatný vliv		
4. Závazky ke společníkům		
5. Dlouhodobé přijaté zálohy		
6. Vydané dluhopisy		
7. Dlouhodobé směnky k úhradě		
8. Dohadné účty pasivní		
9. Jiné závazky		
10. Odložený daňový závazek	56 978	59 641
B. III. Krátkodobé závazky	127 958	97 745
B. III. 1. Závazky z obchodních vztahů	54 539	49 637
2. Závazky - ovládaná nebo ovládající osoba		
3. Závazky - podstatný vliv		
4. Závazky ke společníkům		
5. Závazky k zaměstnancům	3 876	4 560
6. Závazky ze sociálního zabezpečení a zdravotního pojištění	2 199	1 935
7. Stát - daňové závazky a dotace	727	962
8. Krátkodobé přijaté zálohy	12 010	3
9. Vydané dluhopisy		
10. Dohadné účty pasivní	54 380	40 468
11. Jiné závazky	227	180
B. IV. Bankovní úvěry a výpomoci		
B. IV. 1. Bankovní úvěry dlouhodobé		
2. Krátkodobé bankovní úvěry		
3. Krátkodobé finanční výpomoci		
C. I. Časové rozlišení		
C. I. 1. Výdaje příštích období		

VÝKAZ ZISKU A ZTRÁTY V PLNÉM ROZSAHU

(údaje k 31. prosinci v tisících Kč)

	2015	2014
I. Tržby za prodej zboží	11	
A. Náklady vynaložené na prodané zboží	5	
+ Obchodní marže	6	
II. Výkony	630 584	724 011
II. 1. Tržby za prodej vlastních výrobků a služeb	623 469	719 270
2. Změna stavu zásob vlastní činnosti	2 248	-70
3. Aktivace	4 867	4 811
B. Výkonová spotřeba	317 808	389 473
B. 1. Spotřeba materiálu a energie	10 519	7 586
2. Služby	307 289	381 887
+ Přidaná hodnota	312 782	334 538
C. Osobní náklady	109 823	90 020
C. 1. Mzdové náklady	66 911	58 770
2. Odměny členům orgánů společnosti	10 304	3 826
3. Náklady na sociální zabezpečení a zdravotní pojištění	25 610	20 924
4. Sociální náklady	6 998	6 500
D. Daně a poplatky	959	921
E. Odpisy dlouhodobého nehmotného a hmotného majetku	137 335	136 213
III. Tržby z prodeje dlouhodobého majetku a materiálu	35	1 599
III. 1. Tržby z prodeje dlouhodobého majetku	35	1 598
2. Tržby z prodeje materiálu		1
F. Zůst. cena prodaného dlouhodobého majetku a materiálu	22	2 425
F. 1. Zůstatková cena prodaného dlouhodobého majetku	22	2 425
2. Prodaný materiál		
G. Změna stavu rezerv a opravných položek v provozní oblasti a komplexních nákladů příštích období	6 229	2 414
IV. Ostatní provozní výnosy	863	287
H. Ostatní provozní náklady	2 140	1 540
V. Převed provozních výnosů		
I. Převed provozních nákladů		
* Provozní výsledek hospodaření	57 172	102 891
VI. Tržby z prodeje cenných papírů a podílů		
J. Prodané cenné papíry a podíly		
VII. Výnosy z dlouhodobého finančního majetku		
VII. 1. Výnosy z podílů v ovládaných a řízených osobách a v účetních jednotkách pod podstatným vlivem		
2. Výnosy z ostatních dlouhodobých cenných papírů a podílů		
3. Výnosy z ostatního dlouhodobého finančního majetku		
VIII. Výnosy z krátkodobého finančního majetku		
K. Náklady z finančního majetku		
IX. Výnosy z přecenění cenných papírů a derivátů		
L. Náklady z přecenění cenných papírů a derivátů		
M. Změna stavu rezerv a opravných položek ve finanční oblasti		
X. Výnosové úroky	142	117
N. Nákladové úroky	54	8
XI. Ostatní finanční výnosy		
O. Ostatní finanční náklady	542	1 112
XII. Převed finančních výnosů		
P. Převed finančních nákladů		
* Finanční výsledek hospodaření	-454	-1 003
Q. Daň z příjmů za běžnou činnost	11 005	19 973
Q. 1. - splatná	12 462	27 213
2. - odložená	-1 457	-7 240
** Výsledek hospodaření za běžnou činnost	45 713	81 915
XIII. Mimořádné výnosy		
R. Mimořádné náklady		
S. Daň z příjmů z mimořádné činnosti		
S. 1. - splatná		
2. - odložená		
* Mimořádný výsledek hospodaření		
T. Převed podílů na výsledku hospodaření společníkům		
*** Výsledek hospodaření za účetní období (+/-)	45 713	81 915
**** Výsledek hospodaření před zdaněním (+/-)	56 718	101 888

PŘEHLED O PENĚŽNÍCH TOCÍCH

(údaje k 31. prosinci v tisících Kč)

	2015	2014
P. Stav peněžních prostředků a peněžních ekvivalentů na začátku účetního období	23	8
Peněžní toky z provozní činnosti		
Z. Účetní zisk z běžné činnosti před zdaněním	56 718	101 888
A. 1. Úpravy o nepeněžní operace	144 276	139 626
A. 1.1. Odpisy stálých aktiv a pohledávek	138 148	136 493
A. 1.2. Změna stavu opravných položek, rezerv a časového rozlišení	6 229	2 414
A. 1.2.1. Změna stavu opravných položek	76	1
A. 1.2.2. Změna stavu rezerv	6 153	2 413
A. 1.2.3. Změna zůstatků časového rozlišení		
A. 1.3. Zisk/ztráta z prodeje stálých aktiv, vlastních akcií/vlastních podílů	-13	828
A. 1.4. Vyúčtované nákladové a výnosové úroky	-88	-109
A. 1.4.1. Vyúčtované nákladové úroky	54	8
A. 1.4.2. Vyúčtované výnosové úroky	-142	-117
A. 1.5. Ostatní nepeněžní operace		
A. 1.6. Výnosy z dividend a podílů na zisku		
A * Čistý peněžní tok z provozní činnosti před zdaněním, změnami pracovního kapitálu a mimořádnými položkami	200 994	241 514
A. 2. Změna stavu nepeněžních složek pracovního kapitálu	39 807	-72 753
A. 2.1. Změna stavu pohledávek z provozní činnosti	21 951	-49 575
A. 2.2. Změna stavu krátkodobých závazků z provozní činnosti	20 076	-23 249
A. 2.3. Změna stavu zásob	-2 220	71
A ** Čistý peněžní tok z provozní činnosti před zdaněním a mimořádnými položkami	240 801	168 761
A. 3. Výdaje z plateb úroků	-54	-8
A. 4. Přijaté úroky	142	117
A. 5. Zaplacená daň z příjmů vč. doměrků daně za minulá období	-41 410	-33 868
A. 6. Příjmy a výdaje spojené s mimořádnými účetními případy		
A. 7. Přijaté dividendy a podíly na zisku		
A *** Čistý peněžní tok z provozní činnosti	199 479	135 002
Peněžní toky z investiční činnosti		
B. 1. Výdaje spojené s nabytím stálých aktiv	-203 513	-129 143
B. 2. Příjmy z prodeje stálých aktiv	9	1 598
B *** Čistý peněžní tok vztahující se k investiční činnosti	-203 504	-127 545
Peněžní toky z finanční činnosti		
C. 1. Změna stavu dlouhodobých závazků a krátkodobých úvěrů		
C. 2. Změna stavu pohledávek/závazků ze skupinového cash-poolingu	4 466	-7 442
C. 3. Dopady změn vlastního kapitálu na peněžní prostředky	0	0
C. 3.1. Zvýšení peněžních prostředků z titulu zvýšení základního kapitálu		
C. 3.2. Peněžní dary a dotace do vlastního kapitálu		
C. 3.3. Přímé platby na vrub fondů		
C. 3.4. Vyplacené/vrácené dividendy nebo podíly na zisku		
C. 3.5. Pořízení/prodej vlastních akcií/vlastních podílů		
C *** Čistý peněžní tok vztahující se k finanční činnosti	4 466	-7 442
F. Čisté zvýšení, resp. snížení peněžních prostředků a peněžních ekvivalentů	441	15
Čisté zvýšení/snížení peněžních prostředků a peněžních ekvivalentů vlivem fúze	-456	0
R. Stav peněžních prostředků a peněžních ekvivalentů na konci účetního období	8	23

PŘÍLOHA K ÚČETNÍ ZÁVĚRCE ZA ROK 2015

1. Popis společnosti

Telco Pro Services, a. s., se sídlem v Praze 4, Duhová 1531/3, PSČ 140 00, Česká republika, IČ 29148278, zapsána v Obchodním rejstříku vedeném Městským soudem v Praze, oddíl B, vložka 18830 (dále jen „společnost“) je česká právnická osoba, akciová společnost, která vznikla zápisem do obchodního rejstříku dne 1. 1. 2013.

Hlavním předmětem činnosti společnosti je zajišťování veřejných komunikačních sítí a poskytování služeb v oblasti elektronických komunikací.

Jediným subjektem podílejícím se na základním kapitálu společnosti byla k 31. 12. 2015 mateřská společnost ČEZ ICT Services, a. s. Společnost je součástí konsolidačního celku vrcholové mateřské společnosti ČEZ, a. s.

V roce 2015 byly provedeny následující změny ve statutárních orgánech společnosti:

Jediný akcionář vzal na vědomí odstoupení Ondřeje Dvořáka, z funkce člena představenstva s tím, že výkon jeho funkce zanikl ke dni 30. 6. 2015. Rozhodnutím jediného akcionáře při výkonu působnosti valné hromady společnosti byl členem představenstva zvolen Oldřich Kožušník, a to s účinností dnem 1. 7. 2015. S účinností dnem 1. 7. 2015 byl Oldřich Kožušník zvolen místopředsedou představenstva.

Všechny tyto změny byly zapsány v Obchodním rejstříku do 31. 12. 2015.

Členové statutárních orgánů k 31. 12. 2015:

Představenstvo		Dozorčí rada	
Předseda:	Michal Drápala	Předseda:	Petr Kurša
Místopředseda:	Oldřich Kožušník	Místopředseda:	Vítězslav Bogač
Člen:	Petr Lederer	Člen:	Jan Cenkr

Organizační struktura společnosti k 31. 12. 2015 byla tvořena útvary:

- Úsek Generálního ředitele
 - odbor Provoz datových sítí a hlasových systémů
 - odbor Provoz přenosových sítí a sdělovacího vedení
 - odbor Centrální dohledy
- Úsek Finance a Správa

Společnost nemá organizační složku v zahraničí.

Fúze sloučením společnosti se společností SINIT, a.s.

Jediný akcionář společnosti, v působnosti valné hromady společnosti, schválil realizaci záměru fúze sloučením společnosti se společností SINIT, a.s., se sídlem Emila Filly 296/13, Mariánské Hory, 709 00 Ostrava, IČO 253 97 401. V důsledku této fúze došlo k zániku společnosti SINIT, a.s., a přechodu jejího jmění na společnost, jako na nástupnickou společnost. Rozhodným dnem fúze byl 1. 1. 2015.

Nástupnická společnost a zanikající společnost se dohodly, že v nástupnické společnosti se nebude v důsledku fúze zvyšovat základní kapitál, který zůstal v původní výši společnosti Telco Pro Services, a. s. Vzhledem k tomu, že na základě fúze nedošlo ke zvýšení základního kapitálu nástupnické společnosti, nevyžadovalo se ocenění jmění zanikající společnosti posudkem znalce. Mezi účetní hodnotou jmění zanikající společnosti k 31. 12. 2014 a jeho tržní hodnotou nevznikl oceňovací rozdíl k nabytému majetku.

Přecenění majetku a závazků nebylo provedeno, protože jej předpisy nevyžadovaly.

Sestavení zahajovací rozvahy a způsob převzetí položek vlastního kapitálu zanikající společnosti:

- (i) Zahajovací rozvaha k 1. 1. 2015 byla sestavena jako součet auditované rozvahy nástupnické společnosti k 31. 12. 2014 a auditované rozvahy zanikající společnosti k 31. 12. 2014 při vyloučení vzájemných pohledávek a závazků z obchodních vztahů v celkové výši 751 tis. Kč mezi nástupnickou společností Telco Pro Services, a. s., a zanikající společností SINIT, a.s.

- (ii) Základní kapitál zanikající společnosti ve výši 3 688 tis. Kč byl převeden a vykázán v zahajovací rozvaze v položce nerozdělený zisk minulých let.
- (iii) Zákonný rezervní fond zanikající společnosti ve výši 788 tis. Kč byl převeden a vykázán v zahajovací rozvaze v položce nerozdělený zisk minulých let.
- (iv) Statutární a ostatní fondy zanikající společnosti ve výši 1 300 tis. Kč byly převedeny a vykázány v zahajovací rozvaze v položce nerozdělený zisk minulých let.
- (v) Nerozdělený zisk minulých let zanikající společnosti ve výši 45 989 tis. Kč byl převeden a vykázán v zahajovací rozvaze v položce nerozdělený zisk minulých let.
- (vi) Ztráta zanikající společnosti za rok končící 31. 12. 2014 ve výši 56 tis. Kč byla převedena a vykázána v zahajovací rozvaze v položce nerozdělený zisk minulých let.
- (vii) Odložená daňová pohledávka zanikající společnosti ve výši 1 206 tis. Kč byla kompenzována s odloženým daňovým závazkem nástupnické společnosti.
- (viii) Ostatní položky rozvahy zanikající společnosti jsou vykázány na stejných řádcích v zahajovací rozvaze nástupnické společnosti.

V tabulkách této přílohy k účetní závěrce je tato přeměna vykázána ve sloupci Fúze sloučením.

2. Základní východiska pro vypracování účetní závěrky

Příložená účetní závěrka byla připravena podle zákona o účetnictví a prováděcí vyhlášky k němu ve znění platném pro rok 2015 a 2014.

3. Obecné účetní zásady

Způsoby oceňování, které společnost používala při sestavení účetní závěrky za rok 2015 a 2014, jsou následující:

a) Dlouhodobý nehmotný majetek

Dlouhodobý nehmotný majetek se oceňuje v pořizovacích cenách, které obsahují cenu pořízení a náklady s pořízením související. Dlouhodobý nehmotný majetek vyvinutý ve společnosti za účelem obchodování s ním se oceňuje vlastními náklady, které zahrnují přímé mzdové náklady a výrobní režijní náklady.

Dlouhodobý nehmotný majetek nad 60 tis. Kč je odepisován do nákladů na základě předpokládané doby životnosti příslušného majetku. Předpokládaná životnost je stanovena takto:

	Počet let
Software	2–10
Ocenitelná práva	6

Software, pokud byl vytvořen vlastní činností za účelem obchodování s ním, anebo pokud byl nabyt od jiných osob, je zařazen do majetku bez ohledu na výši ocenění. Výše uvedené platí i pro licence k softwaru, pokud tyto nejsou již součástí ocenění pořizovaného softwaru nebo technickým zhodnocením stávajícího softwaru.

b) Dlouhodobý hmotný majetek

Dlouhodobý hmotný majetek se oceňuje v pořizovacích cenách, které zahrnují cenu pořízení, náklady na dopravu, clo a další náklady s pořízením související. Dlouhodobý hmotný majetek vyrobený ve společnosti se oceňuje vlastními náklady, které zahrnují přímé materiálové a mzdové náklady a výrobní režijní náklady.

Dlouhodobý hmotný majetek nad 40 tis. Kč se odepisuje po dobu ekonomické životnosti.

Náklady na technické zhodnocení dlouhodobého hmotného majetku zvyšují jeho pořizovací cenu. Opravy a údržba se účtují do nákladů.

Oceňovací rozdíl k nabytému majetku představuje rozdíl mezi oceněním části podniku nabytého vkladem a souhrnem ocenění jednotlivých složek majetku v účetnictví vkládající účetní jednotky, sníženým o převzaté závazky.

Odpisy jsou vypočteny na základě pořizovací ceny a předpokládané doby životnosti příslušného majetku. Předpokládaná životnost je stanovena takto:

	Počet let		Počet let
Budovy a stavby	20–50	Inventář	1–30
Stroje, přístroje a zařízení	1–14	Oceňovací rozdíl k nabytému majetku	15

c) Finanční majetek

Krátkodobý finanční majetek tvoří ceniny a peníze držené na bankovních účtech.

Peněžní prostředky

V rámci Skupiny ČEZ byl zaveden systém využívání volných peněžních prostředků jednotlivých společností skupiny v rámci tzv. „Cash pool“. Prostředky vložené do tohoto systému nebo využívané z tohoto systému k datu účetní závěrky jsou v rozvaze vykázány v položkách „Krátkodobé pohledávky – ovládaná nebo ovládající osoba“, případně „Krátkodobé závazky – ovládaná nebo ovládající osoba“ a změna stavu těchto prostředků je vykázána v přehledu o peněžních tocích v položce „Změna stavu pohledávek/závazků ze skup. cashpoolingu“.

d) Zásoby

Nedokončená výroba se oceňuje skutečnými vlastními náklady. Vlastní náklady zahrnují přímé materiálové a mzdové náklady a výrobní režijní náklady.

e) Pohledávky

Pohledávky se oceňují jmenovitou hodnotou. Ocenění pochybných pohledávek se snižuje pomocí opravných položek na vrub nákladů na jejich realizovatelnou hodnotu.

f) Vlastní kapitál

Základní kapitál společnosti se vykazuje ve výši zapsané v obchodním rejstříku městského soudu. Případné zvýšení nebo snížení základního kapitálu na základě rozhodnutí valné hromady, které nebylo ke dni účetní závěrky zaregistrováno, se vykazuje jako změny základního kapitálu.

g) Cizí zdroje

Dlouhodobé i krátkodobé závazky se vykazují ve jmenovitých hodnotách.

Společnost vytváří rezervy na ztráty a rizika v případech, kdy lze s vysokou mírou pravděpodobnosti stanovit titul, výši a termín plnění při dodržení věcné a časové souvislosti.

h) Devizové operace

Majetek a závazky pořízené v cizí měně se oceňují v českých korunách v kurzu České národní banky platném ke dni jejich vzniku a k rozvahovému dni byly položky peněžité povahy oceněny kurzem platným k 31. 12. vyhlášeným Českou národní bankou.

Realizované i nerealizované kurzové zisky a ztráty se účtují do výnosů nebo nákladů běžného roku.

i) Účtování výnosů a nákladů

Výnosy a náklady se účtují časově rozlišené, tj. do období, s nímž věcně i časově souvisejí.

Společnost účtuje o výnosech v okamžiku, kdy je pravděpodobné, že podnik získá ekonomický prospěch plynoucí z transakce a částku výnosů je možno spolehlivě určit. Tržby se vykazují bez daně z přidané hodnoty, snížené o případné slevy.

Společnost účtuje na vrub nákladů tvorbu opravných položek na krytí všech rizik, ztrát a znehodnocení, které jsou ke dni sestavení účetní závěrky známy.

j) Daň z příjmů

Náklad na daň z příjmů se počítá za pomoci platné daňové sazby z účetního zisku zvýšeného nebo sníženého o trvale nebo dočasně daňově neuznatelné náklady a nezdaňované výnosy (např. tvorba a zúčtování ostatních rezerv a opravných položek, náklady na reprezentaci, rozdíl mezi účetními a daňovými odpisy atd.)

Společnost vykazuje v rezervách nesplacený závazek z titulu daně z příjmů ponížený o zaplacené zálohy. Pokud zálohy na daň z příjmů převyšují odhadovanou splatnou daň k datu účetní závěrky, je rozdíl vykázán jako krátkodobá pohledávka.

Odložená daň se vykazuje u všech přechodných rozdílů mezi zůstatkovou hodnotou aktiva nebo závazku v rozvaze a jejich daňovou hodnotou. Odložená daňová pohledávka je zaúčtována, pokud je pravděpodobné, že ji bude možné daňově uplatnit v budoucnosti.

k) Použití odhadů

Sestavení účetní závěrky vyžaduje, aby vedení společnosti používalo odhady a předpoklady, jež mají vliv na vykazované hodnoty majetku a závazků k datu účetní závěrky a na vykazovanou výši výnosů a nákladů za sledované období. Vedení společnosti je přesvědčeno, že použité odhady a předpoklady se významným způsobem neliší od skutečných hodnot v následných účetních obdobích.

l) Následné události

Dopad událostí, které nastaly mezi rozvahovým dnem a dnem sestavení účetní závěrky, je zachycen v účetních výkazech v případě, že tyto události poskytly doplňující informace o skutečnostech, které existovaly k rozvahovému dni.

V případě, že mezi rozvahovým dnem a dnem sestavení účetní závěrky došlo k významným událostem zohledňujícím skutečnosti, které nastaly po rozvahovém dni, jsou důsledky těchto událostí popsány v příloze účetní závěrky, ale nejsou zaúčtovány v účetních výkazech.

4. Dlouhodobý majetek

a) Dlouhodobý nehmotný majetek (v tis. Kč)

POŘIZOVACÍ CENA	Počáteční zůstatek	Fúze sloučením	Přírůstky	Vyřazení	Převody	Konečný zůstatek	
Software	33 307	730	2 529	-70	17 008	53 504	
Ocenitelná práva	496	-	-	-	-	496	
Nedokončený dlouhodobý nehmotný majetek	2 221	-	15 300	-	-17 008	513	
Celkem 2015	36 024	730	17 829	-70	-	54 513	
Celkem 2014	28 157	-	8 052	-185	-	36 024	

OPRÁVKY	Počáteční zůstatek	Fúze sloučením	Odpisy	Vyřazení	Přeúčtování	Konečný zůstatek	Účetní hodnota
Software	-27 429	-730	-2 826	70	-2 529	-33 444	20 060
Ocenitelná práva	-496	-	-	-	-	-496	-
Nedokončený dlouhodobý nehmotný majetek	-	-	-	-	-	-	513
Celkem 2015	-27 925	-730	-2 826	70	-2 529	-33 940	20 573
Celkem 2014	-26 319	-	-1 791	185	-	-27 925	8 099

Souhrnná výše drobného nehmotného majetku neuvedeného v rozvaze v pořizovacích cenách k 31. 12. 2015 a k 31. 12. 2014 činila 65 tis. Kč, resp. 65 tis. Kč.

b) Dlouhodobý hmotný majetek (v tis. Kč)

POŘIZOVACÍ CENA	Počáteční zůstatek	Fúze sloučením	Přírůstky	Vyřazení	Prodeje	Přeúčtování	Převody	Konečný zůstatek
Pozemky	235	287	-	-	-	-	-	522
Stavby	31 239	5 788	-	-32	-	-	696	37 691
Stroje, přístroje a zařízení	1 667 717	5 053	-	-42 741	-	-	192 133	1 822 162
Inventář	10 319	868	-	-367	-13	120	18	10 945
Jiný dlouhodobý hmotný majetek	-	120	-	-	-	-120	-	-
Nedokončený dlouhodobý hmotný majetek	87 944	-	185 817	-	-22	-	-192 653	81 086
Poskytnuté zálohy na dlouhodobý hmotný majetek	-	-	194	-	-	-	-194	-
Oceňovací rozdíl k nabytému majetku	39 566	-	-	-44	-	-	-	39 522
Celkem 2015	1 837 020	12 116	186 011	-43 184	-35	-	-	1 991 928
Celkem 2014	1 814 073	-	103 292	-74 514	-	-5 831	-	1 837 020

OPRÁVKY	Počáteční zůstatek	Fúze sloučením	Odpisy a likvidace	Vyřazení	Prodeje	Přeúčtování	Konečný zůstatek	Účetní hodnota
Pozemky	-	-	-	-	-	-	-	522
Stavby	-11 149	-2 387	-834	-	-	-	-14 370	23 321
Stroje, přístroje a zařízení	-1 271 393	-4 878	-130 670	39 986	-	2 667	-1 364 288	457 874
Inventář	-5 321	-863	-367	361	-	-120	-6 310	4 635
Jiný dlouhodobý hmotný majetek	-	-120	-	-	-	120	-	-
Nedokončený dlouhodobý hmotný majetek	-	-	-	-	-	-	-	81 086
Oceňovací rozdíl k nabytému majetku	-4 431	-	-2 638	-	-	-	-7 069	32 453
Celkem 2015	-1 292 294	-8 248	-134 509	40 347	-	2 667	-1 392 037	599 891
Celkem 2014	-1 230 186	-	-134 422	74 514	-2 425	225	-1 292 294	544 726

Souhrnná výše drobného hmotného majetku neuvedeného v rozvaze v pořizovacích cenách k 31. 12. 2015 a k 31. 12. 2014 činila 11 252 tis. Kč, resp. 7 820 tis. Kč.

Oceňovací rozdíl ve výši 39 566 tis. Kč k nabytému majetku vznikl pořízením majetku vkladem z ČEZ ICT Services, a. s., k 1. 5. 2013. V roce 2015 byl oceňovací rozdíl snížen v důsledku uzavření dohody o narovnání vkladu o 44 tis. Kč.

5. Pohledávky

K 31. 12. 2015 a k 31. 12. 2014 pohledávky po lhůtě splatnosti činily 1 489 tis. Kč, resp. 1 451 tis. Kč.

Na nesplacené pohledávky, které jsou považovány za pochybné, byly v roce 2015 vytvořeny opravné položky na základě analýzy vymahatelnosti a věkové struktury pohledávek (viz odstavec 6).

Pohledávky za spřízněnými osobami (viz odstavec 15).

6. Opravné položky

Opravné položky vyjadřují přechodné snížení hodnoty aktiv.

Změny na účtech opravných položek (v tis. Kč)

Opravné položky k:	Zůstatek k 31. 12. 2013	Tvorba opravné položky	Zúčtování opravné položky	Zůstatek k 31. 12. 2014	Fúze sloučením	Tvorba opravné položky	Zúčtování opravné položky	Zůstatek k 31. 12. 2015
pohledávkám – zákonné	6	16	-5	17	273	91	-2	379
pohledávkám – ostatní	42	32	-42	32	79	37	-50	98

Zákonné opravné položky se tvoří v souladu se zákonem o rezervách a jsou daňově uznatelné.

7. Krátkodobý finanční majetek

Společnost je součástí systému cash pooling spravovaného pro společnosti Skupiny ČEZ společností Komerční banka, a.s. Peněžní prostředky v CZK převedené v rámci cash pooling mateřské společnosti ČEZ, a. s., jsou úročeny úrokovou sazbou PRIBID O/N – 0,21 % p.a., minimálně 0,05 % p.a. (pohledávky), peněžní prostředky v CZK poskytované v rámci cash pooling mateřskou společností jsou úročeny sazbou PRIBOR O/N + 0,35 % p.a. (závazky). ČNB od 1. 7. 2015 nezveřejňuje sazbu PRIBID a vklady jsou od tohoto data úročeny minimální sazbou 0,05 % p.a.

Peněžní prostředky v EUR převedené v rámci cash pooling mateřské společnosti ČEZ, a. s., jsou úročeny úrokovou sazbou EUR LIBOR O/N – 0,19 % p.a., minimálně 0,05 % p.a. (pohledávky), peněžní prostředky v EUR poskytované v rámci cash pooling mateřskou společností jsou úročeny sazbou EUR LIBOR O/N + 0,35 % p.a. (závazky).

Společnost je součástí systému cash poolingu spravovaného pro společnosti Skupiny ČEZ Citibank Europe Plc, organizační složka v Praze. Peněžní prostředky v USD převedené v rámci cash poolingu mateřské společnosti ČEZ, a. s., jsou úročeny úrokovou sazbou USD LIBOR O/N -0,175 % p.a. (pohledávky), peněžní prostředky v USD poskytované v rámci cash poolingu mateřskou společností jsou úročeny sazbou USD LIBOR O/N + 0,35 % p.a. (závazky).

K 31. 12. 2015 a k 31. 12. 2014 činil tento zůstatek 244 202 tis. Kč, resp. 248 668 tis. Kč a v rozvaze je vykázán v krátkodobých pohledávkách v řádku Pohledávky – ovládaná nebo ovládající osoba.

8. Ostatní aktiva

Náklady příštích období zahrnují především předplacené náklady na servisní služby a pronájmy a jsou účtovány do nákladů období, do kterého věcně a časově přísluší.

9. Vlastní kapitál

Základní kapitál společnosti se skládá z 680 696 ks akcií na jméno v listinné podobě ve jmenovité hodnotě 1 000 Kč.

V roce 2015 a 2014 došlo k následujícím změnám účtů vlastního kapitálu (v tis. Kč)

	Zůstatek k 31. 12. 2013	Zvýšení	Snížení	Zůstatek k 31. 12. 2014	Fúze slou- čením	Zvýšení	Snížení	Zůstatek k 31. 12. 2015
Základní kapitál	680 696	-	-	680 696	-	-	-	680 696
Jiný výsledek hospo- daření minulých let	-75 004	-	-	-75 004	-	-	-	-75 004
Nerozdělený zisk minulých let	-	63 376	-	63 376	51 709	81 915	-	197 000
Výsledek hospodaření běžného účetního období	63 376	81 915	-63 376	81 915	-	45 713	-81 915	45 713
Vlastní kapitál	669 068	145 291	-63 376	750 983	51 709	127 628	-81 915	848 405

Zisk roku 2014 ve výši 81 915 tis. Kč byl z rozhodnutí jediného akcionáře při výkonu působnosti valné hromady ze dne 10. 6. 2015 převeden do nerozděleného zisku společnosti.

Jiný výsledek hospodaření minulých let představuje první účtování o odložené dani při vkladu do společnosti.

Všechny položky vlastního kapitálu převzaté v důsledku fúze se společností SINIT,a.s. byly převedeny do nerozděleného zisku společnosti (viz odstavec 1).

10. Rezervy

Změny na účtech rezerv (v tis. Kč)

Rezervy	Zůstatek k 31. 12. 2013	Tvorba rezerv	Zúčtování rezerv	Zůstatek k 31. 12. 2014	Tvorba rezerv	Zúčtování rezerv	Zůstatek k 31. 12. 2015
Na daň z příjmů	22 827	16 172	-22 827	16 172	-	-16 172	-
Na zaměstnanecké požitky	18 864	2 563	-150	21 277	7 555	-1 402	27 430
Celkem	41 691	18 735	-22 977	37 449	7 555	-17 574	27 430

K 31. 12. 2015 je rezerva na daň z příjmů právnických osob započtena se zaplacenými zálohami ve výši 25 093 tis. Kč a výsledná pohledávka ve výši 12 776 tis. Kč je vykázána v položce Stát – daňové pohledávky. K 31. 12. 2014 je rezerva na daň z příjmů právnických osob započtena se zaplacenými zálohami ve výši 11 289 tis. Kč a výsledná rezerva ve výši 16 172 tis. Kč je vykázána v položce Rezerva na daň z příjmů.

Rezerva na zaměstnanecké požitky je vytvořena za účelem pokrytí budoucích nákladů na zaměstnanecké požitky (odchodné do důchodu, jubilea).

11. Krátkodobé závazky

K 31. 12. 2015 a 31. 12. 2014 společnost eviduje krátkodobé závazky po lhůtě splatnosti ve výši 16 tis. Kč, resp. 823 tis. Kč.

Společnost k 31. 12. 2015 a 31. 12. 2014 eviduje 2 199 tis. Kč, resp. 1 935 tis. Kč splatných závazků pojistného na sociální a zdravotní zabezpečení.

Z celkové hodnoty dohadných účtů pasivních představují nejvyšší část dohadné položky na nevyfakturované dodávky služeb a ostatních nákladů. Ve společnosti je také vytvořena dohadná položka na náhradu za nevyčerpanou dovolenou a na doplatek ročních odměn včetně souvisejících nákladů sociálního zabezpečení a zdravotního pojištění.

Závazky vůči spřízněným osobám (viz odstavec 15).

12. Daň z příjmů (v tis. Kč)

	2015	2014
Zisk před zdaněním	56 718	101 888
Rozdíly mezi účetními a daňovými odpisy	3 571	30 692
Rozdíl zůstatkové ceny účetní a daňové při vyřazení majetku	1 741	1 804
Zúčtování rezerv, netto	6 153	2 413
Zúčtování opravných položek, netto	-13	-10
Nedaňové náklady a výnosy (např. DPP na mzdy a SZP, příspěvky na rekreace)	3 263	7 841
Uplatněná daňová ztráta (fúze se SINIT,a.s.)	-6 510	-
Zdanitelný příjem	64 923	144 628
Sazba daně z příjmů	19%	19%
Daň	12 335	27 479
Sleva na dani	-18	-18
Rezerva na daň z příjmů	12 317	27 461
Úprava daně minulých let	145	-248
Daňový náklad	12 462	27 213

Výpočet daně z příjmů za rok 2015 je předběžný. Společnost vytvořila rezervu na daň z příjmů ve výši 12 317 tis. Kč, která byla zúčtována se zaplacenými zálohami na daň z příjmů. Společnost zaplatila zálohy na daň z příjmů ve výši 25 093 tis. Kč, po zúčtování s rezervou na daň z příjmů společnost eviduje pohledávku ve výši 12 776 tis. Kč. Společnost podá řádné daňové přiznání za rok 2015 do 30. 6. 2016.

Společnost vyčíslila odloženou daň následovně (v tis. Kč)

Položky odložené daně	2015		2014	
	Odložená daňová pohledávka	Odložený daňový závazek	Odložená daňová pohledávka	Odložený daňový závazek
Rozdíl mezi účetní a daňovou zůstatkovou cenou dlouhodobého majetku		-58 049	-	-59 034
Oceňovací rozdíl k nabytému majetku		-6 166	-	-6 675
Opravná položka k pohledávkám	18		6	-
Rezervy	5 212		4 043	-
Dohadné položky na mzdy a nezaplacené sociální a zdravotní pojištění	2 007		2 019	-
Celkem	7 237	-64 215	6 068	-65 609
Netto		-56 978	-	-59 641

V důsledku fúze se společností SINIT,a.s. byla odložená daňová pohledávka zanikající společnosti ve výši 1 206 tis. Kč kompenzována s odloženým daňovým závazkem nástupnické společnosti.

13. Výnosy

Rozpis výnosů společnosti z běžné činnosti (v tis. Kč)

	2015	2014
Datové služby	451 091	526 092
Ostatní služby	96 643	98 604
Hlasové služby	75 746	94 574
Výnosy celkem	623 480	719 270

Převážná část výnosů společnosti je generována zákazníkem ČEZ ICT Services, a. s. Výnosy společnosti jsou převážně realizovány v České republice.

14. Osobní náklady

Rozpis osobních nákladů (v tis. Kč)

	2015		2014	
	Celkem	Orgány společnosti a vrcholové vedení ¹	Celkem	Orgány společnosti a vrcholové vedení ¹
Průměrný počet zaměstnanců ²	97	2,5	92	2
Mzdové náklady	66 911	222	58 770	1 660
Odměny členům orgánů společnosti	10 304	6 383	3 826	3 826
Sociální zabezpečení	25 610	1 688	20 924	1 138
Sociální náklady	6 998	237	6 500	233
Celkem osobní náklady	109 823	8 530	90 020	6 857

¹ Generální ředitel a ředitel úseku (zároveň členové představenstva).

Od 1. 5. 2014 jsou mzdové náklady statutárních orgánů vykazovány jako odměny členům orgánů společnosti.

² Průměrný evidenční počet zaměstnanců přepočtený ve fyzických osobách podle délky jejich pracovních úvazků na zaměstnavatelem stanovenou (plnou) pracovní dobu.

15. Informace o spřízněných osobách

V roce 2015 a 2014 neobdrželi členové statutárních a dozorčích orgánů a řídicí pracovníci žádné půjčky, přiznané záruky, zálohy a jiné výhody a nevlastní žádné akcie společnosti.

Společnost poskytuje služby spřízněným osobám ve Skupině ČEZ. Vzájemné obchodní vztahy jsou realizovány na smluvním základě za ceny obvyklé v běžné obchodní činnosti podniku. V roce 2015 a 2014 dosáhl tento objem prodeje (v tis. Kč):

Spřízněná osoba	2015	2014
ČEZ ICT Services, a. s.	509 193	606 970
ČEZ Distribuce, a. s.	7 610	-
ČEZ Energetické služby, s.r.o.	433	-
MARTIA a.s.	85	-
ČEZ Korporátní služby, s.r.o.	82	-
Ústav aplikované mechaniky Brno, s.r.o.	6	5
SINIT,a.s. (fúze do společnosti)	-	88
Celkem	517 409	607 063

Pohledávky za spřízněnými osobami včetně dohadných položek (v tis. Kč)

Spřízněná osoba	k 31. 12. 2015	k 31. 12. 2014
ČEZ ICT Services, a. s.	107 662	121 813
ČEZ Distribuce, a. s.	454	-
ČEZ Energetické služby, s.r.o.	123	-
ČEZ, a. s.	51	3 416
ČEZ Prodej, s.r.o.	8	-
Ústav aplikované mechaniky Brno, s.r.o.	1	1
ČEZ Korporátní služby, s.r.o.	-	755
SINIT,a.s (fúze do společnosti)	-	8
Celkem	108 298	125 993

V roce 2015 a 2014 Pohledávky – ovládaná nebo ovládající osoba ve výši 244 202 tis. Kč, resp. 248 668 tis. Kč představují zůstatek peněžních prostředků v systému "cash pooling" (viz odstavec 7). Výnosové úroky z „cash-poolingu“ činily za rok 2015 a 2014 88 tis. Kč a 109 tis. Kč.

Společnost nakupuje výrobky a využívá služeb spřízněných osob v rámci běžné obchodní činnosti podniku. V roce 2015 a 2014 činily tyto nákupy (v tis. Kč):

Spřízněná osoba	2015	2014
ČEZ ICT Services, a. s.	188 127	232 276
ČEZ Korporátní služby, s.r.o.	37 266	31 335
ČEZ, a. s.	15 499	9 327
ČEZ Prodej, s.r.o.	3 352	3 665
ČEZ Zákaznické služby, s.r.o.	634	674
ČEZ Distribuce, a. s.	620	437
ČEZ Distribuční služby, s.r.o.	62	12
ČEZ Energetické služby, s.r.o.	47	11
Elektrárna Dětmarovice, a.s.	46	47
ČEZ OZ Uzavřený investiční fond a.s.	38	50
Elektrárna Počeradý, a.s.	34	31
MARTIA a.s.	32	-
Elektrárna Tisová, a.s.	20	-
SINIT,a.s. (fúze do společnosti)	-	11 923
ČEZ Obnovitelné zdroje, s.r.o.	-	8
Celkem	245 777	289 796

Závazky vůči spřízněným osobám včetně dohadných položek (v tis. Kč):

Spřízněná osoba	k 31. 12. 2015	k 31. 12. 2014
ČEZ ICT Services, a. s.	36 304	19 394
ČEZ, a. s.	8 642	6 185
ČEZ Korporátní služby, s.r.o.	5 132	4 088
ČEZ Prodej, s.r.o.	703	488
ČEZ Distribuce, a. s.	113	56
ČEZ Zákaznické služby, s.r.o.	71	74
ČEZ OZ Uzavřený investiční fond a.s.	18	15
ČEZ Energetické služby, s.r.o.	13	13
Elektrárna Tisová, a.s.	10	-
Elektrárna Dětmarovice, a.s.	7	7
Elektrárna Počeradý, a.s.	4	4
SINIT,a.s. (fúze do společnosti)	-	743
ČEZ Obnovitelné zdroje, s.r.o.	-	1
Celkem	51 017	31 068

16. Významné události, které nastaly po rozvahovém dni

Jediný akcionář vzal na vědomí odstoupení Jana Cenkra z funkce člena dozorčí rady s tím, že výkon jeho funkce zanikl ke dni 31. 12. 2015. Rozhodnutím jediného akcionáře při výkonu působnosti valné hromady společnosti byl členem dozorčí rady zvolen Tomáš Murtinger, a to s účinností dnem 1. 1. 2016. Tyto změny byly zapsány v Obchodním rejstříku 22. 1. 2016.

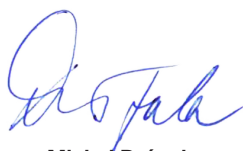
17. Přehled o peněžních tocích (viz str. 27)

Přehled o peněžních tocích byl zpracován nepřímou metodou.

18. Výkaz o změnách vlastního kapitálu (viz odstavec 9)

Sestaveno dne: **15. 4. 2016**

Podpis statutárního orgánu účetní jednotky:



Michal Drápala
Generální ředitel



Oldřich Kožušník
Ředitel úseku Finance a Správa

Osoba odpovědná za účetní závěrku:



Petr Podlipný
Ředitel úseku Účetnictví
ČEZ Korporátní služby, s. r. o.

IDENTIFIKACE SPOLEČNOSTI

Telco Pro Services, a. s.

Duhová 1531/3
140 53 Praha 4

IČ: 291 48 278

DIČ: CZ29148278

právní forma: akciová společnost

rok založení: 2013

zápis v obchodním rejstříku vedeném Městským soudem v Praze, oddíl B, vložka 7309

bankovní spojení: Komerční banka, a.s., pobočka Praha 1, č. účtu: 107-139340237/0100

telefon 841 842 843

e-mail servicedesk@cez.cz

internet: www.cez.cz

datová schránka: id6pgkc

uzávěrka výroční zprávy za rok 2015: 15. 4. 2016

PŘÍLOHA Č. 1 PŘEHLED SMLUVNÍCH VZTAHŮ

Název odběratele	Název dodavatele	ID kontraktu	Název
Telco Pro Services, a. s.	SINIT, a.s.	4400015887	Servisní smlouva
Telco Pro Services, a. s.	SINIT, a.s.	4400016577	Servisní smlouva
Telco Pro Services, a. s.	ČEZ Korporátní služby, s.r.o.	4400023522	Služby občerstvení a pronájem
Telco Pro Services, a. s.	ČEZ Korporátní služby, s.r.o.	4400023627	Poštovní služby
Telco Pro Services, a. s.	ČEZ Korporátní služby, s.r.o.	4400023629	Skartace a archivace
Telco Pro Services, a. s.	ČEZ Korporátní služby, s.r.o.	4400023641	Tiskové a reprografické služby
Telco Pro Services, a. s.	ČEZ, a. s.	4400023736	Korporátní služby
Telco Pro Services, a. s.	ČEZ Korporátní služby, s.r.o.	4400023930	Dopravní služby
Telco Pro Services, a. s.	ČEZ Korporátní služby, s.r.o.	4400023973	Dopravní služby
Telco Pro Services, a. s.	ČEZ Korporátní služby, s.r.o.	4400024652	Účetní služby
Telco Pro Services, a. s.	ČEZ Korporátní služby, s.r.o.	4400024653	Personální služby
Telco Pro Services, a. s.	ČEZ Korporátní služby, s.r.o.	4400025004	Nájemní smlouva
Telco Pro Services, a. s.	ČEZ Korporátní služby, s.r.o.	4400025005	Nájemní smlouva
Telco Pro Services, a. s.	ČEZ, a. s.	4400025390	Licenční smlouva
Telco Pro Services, a. s.	ČEZ Zákaznické služby, s.r.o.	4400025906	Účetní služby
Telco Pro Services, a. s.	ČEZ Zákaznické služby, s.r.o.	4400026571	Tiskové a obálkovací služby
Telco Pro Services, a. s.	ČEZ Distribuce, a. s.	4400027562	Služby ekologie a bezpečnosti
Telco Pro Services, a. s.	ČEZ Obnovitelné zdroje, s.r.o.	4400028387	Nájemní smlouva
Telco Pro Services, a. s.	ČEZ Korporátní služby, s.r.o.	4400028508	Revize elektrozařízení
Telco Pro Services, a. s.	ČEZ, a. s.	4400031250	Poskytování webových stránek
Telco Pro Services, a. s.	ČEZ Korporátní služby, s.r.o.	4400032297	Správa majetku
Telco Pro Services, a. s.	ČEZ Korporátní služby, s.r.o.	4400032511	Správa majetku
Telco Pro Services, a. s.	ČEZ Energetické služby, s.r.o.	4400033457	Servisní smlouva
Telco Pro Services, a. s.	ČEZ Prodej, s.r.o.	4100755254	Odběr elektrické energie
Telco Pro Services, a. s.	SINIT, a.s.	4100755390	Servisní smlouva
Telco Pro Services, a. s.	ČEZ Prodej, s.r.o.	4100755394	Odběr elektrické energie
Telco Pro Services, a. s.	ČEZ Prodej, s.r.o.	4100755396	Odběr elektrické energie
Telco Pro Services, a. s.	ČEZ Prodej, s.r.o.	4100755403	Odběr elektrické energie
Telco Pro Services, a. s.	ČEZ Prodej, s.r.o.	4100755405	Připojení odběrného místa
Telco Pro Services, a. s.	ČEZ Prodej, s.r.o.	4100755406	Připojení odběrného místa
Telco Pro Services, a. s.	ČEZ Prodej, s.r.o.	4100755408	Připojení odběrného místa
Telco Pro Services, a. s.	ČEZ Prodej, s.r.o.	4100755409	Připojení odběrného místa
Telco Pro Services, a. s.	ČEZ Prodej, s.r.o.	4100755410	Připojení odběrného místa
Telco Pro Services, a. s.	ČEZ Prodej, s.r.o.	4100755411	Připojení odběrného místa
Telco Pro Services, a. s.	ČEZ Prodej, s.r.o.	4100755412	Připojení odběrného místa
Telco Pro Services, a. s.	ČEZ Prodej, s.r.o.	4100755413	Připojení odběrného místa
Telco Pro Services, a. s.	ČEZ Prodej, s.r.o.	4100755414	Připojení odběrného místa
Telco Pro Services, a. s.	ČEZ Prodej, s.r.o.	4100755416	Připojení odběrného místa
Telco Pro Services, a. s.	ČEZ Prodej, s.r.o.	4100755440	Odběr elektrické energie
Telco Pro Services, a. s.	ČEZ Prodej, s.r.o.	4100755444	Odběr elektrické energie
Telco Pro Services, a. s.	ČEZ Prodej, s.r.o.	4100755445	Odběr elektrické energie
Telco Pro Services, a. s.	ČEZ Prodej, s.r.o.	4100755446	Odběr elektrické energie
Telco Pro Services, a. s.	ČEZ Prodej, s.r.o.	4100755450	Odběr elektrické energie
Telco Pro Services, a. s.	ČEZ Prodej, s.r.o.	4100755459	Odběr elektrické energie
Telco Pro Services, a. s.	ČEZ Prodej, s.r.o.	4100755469	Odběr elektrické energie
Telco Pro Services, a. s.	ČEZ Prodej, s.r.o.	4100755471	Odběr elektrické energie
Telco Pro Services, a. s.	ČEZ Prodej, s.r.o.	4100755486	Připojení odběrného místa
Telco Pro Services, a. s.	ČEZ Korporátní služby, s.r.o.	4100759071	Nájemní smlouva
Telco Pro Services, a. s.	ČEZ Korporátní služby, s.r.o.	4100761476	Nájemní smlouva
Telco Pro Services, a. s.	ČEZ Korporátní služby, s.r.o.	4100761540	Nájemní smlouva
Telco Pro Services, a. s.	ČEZ Korporátní služby, s.r.o.	4100761593	Nájemní smlouva
Telco Pro Services, a. s.	Elektrárna Dětmárovice, a.s.	4100761594	Dodávka tepla
Telco Pro Services, a. s.	Elektrárna Počerady, a.s.	4100764162	Dodávka tepla
Telco Pro Services, a. s.	ČEZ Prodej, s.r.o.	4100765328	Odběr elektrické energie
Telco Pro Services, a. s.	ČEZ Prodej, s.r.o.	4100765329	Odběr elektrické energie
Telco Pro Services, a. s.	ČEZ Prodej, s.r.o.	4100765350	Odběr elektrické energie
Telco Pro Services, a. s.	ČEZ Prodej, s.r.o.	4100765351	Odběr elektrické energie
Telco Pro Services, a. s.	ČEZ Prodej, s.r.o.	4100765352	Odběr elektrické energie
Telco Pro Services, a. s.	ČEZ Prodej, s.r.o.	4100765353	Odběr elektrické energie
Telco Pro Services, a. s.	ČEZ, a. s.	4100765357	Nájemní smlouva
Telco Pro Services, a. s.	ČEZ Prodej, s.r.o.	4100765363	Odběr elektrické energie
Telco Pro Services, a. s.	ČEZ Prodej, s.r.o.	4100765396	Připojení odběrného místa
Telco Pro Services, a. s.	ČEZ Prodej, s.r.o.	4100765399	Připojení odběrného místa
Telco Pro Services, a. s.	SINIT, a.s.	4100765407	Servisní smlouva
Telco Pro Services, a. s.	ČEZ Prodej, s.r.o.	4100765421	Odběr elektrické energie
Telco Pro Services, a. s.	ČEZ, a. s.	4100767050	Telco -sml. měřená elektř.Tisová
Telco Pro Services, a. s.	ČEZ, a. s.	4100771352	Nájemní smlouva
Telco Pro Services, a. s.	ČEZ Korporátní služby, s.r.o.	4100774599	Nájemní smlouva
Telco Pro Services, a. s.	ČEZ, a. s.	4100787567	Nájemní smlouva
Telco Pro Services, a. s.	ČEZ OZ uzavřený investiční fond	4100790306	Nájemní smlouva
Telco Pro Services, a. s.	ČEZ, a. s.	4100798774	Dodávka tepla
Telco Pro Services, a. s.	ČEZ Prodej, s.r.o.	4100801089	Odběr elektrické energie
Telco Pro Services, a. s.	SINIT, a.s.	4100801266	Servisní smlouva
Telco Pro Services, a. s.	ČEZ Energetické služby, s.r.o.	4100876640	Servis telekomunikačního zařízení
Telco Pro Services, a. s.	ČEZ Prodej, s.r.o.	4100912180	Odběr elektrické energie
Telco Pro Services, a. s.	ČEZ, a. s.	4100947138	Nájemní smlouva

Název odběratele	Název dodavatele	ID kontraktu	Název
Telco Pro Services, a. s.	ČEZ Prodej, s.r.o.	4100969278	Odběr elektrické energie
Telco Pro Services, a. s.	ČEZ Prodej, s.r.o.	4100969313	Odběr elektrické energie
Telco Pro Services, a. s.	ČEZ Korporátní služby, s.r.o.	4101061795	Smlouva o zřízení věcného břemene
Telco Pro Services, a. s.	SINIT, a.s.	4101089790	Servisní práce
Telco Pro Services, a. s.	SINIT, a.s.	4101090293	Servisní práce
Telco Pro Services, a. s.	SINIT, a.s.	4101090310	Servisní práce
Telco Pro Services, a. s.	SINIT, a.s.	4101111086	Servisní práce
Telco Pro Services, a. s.	MARTIA a.s.	4101111121	Subdodávky služeb a zařízení
Telco Pro Services, a. s.	ČEZ Energetické služby, s.r.o.	4101124272	Servis telekomunikačního zařízení
Telco Pro Services, a. s.	SINIT, a.s.	4101130749	Servisní práce
Telco Pro Services, a. s.	SINIT, a.s.	4101131136	Servisní práce
Telco Pro Services, a. s.	MARTIA a.s.	4101132823	Subdodávky služeb a zařízení
Telco Pro Services, a. s.	SINIT, a.s.	4101144354	Servisní práce
Telco Pro Services, a. s.	ČEZ Korporátní služby, s.r.o.	4101169465	Nájemní smlouva
Telco Pro Services, a. s.	MARTIA a.s.	4101173078	Subdodávky služeb a zařízení
Telco Pro Services, a. s.	SINIT, a.s.	4101185765	Servisní práce
Telco Pro Services, a. s.	SINIT, a.s.	4101186659	Servisní práce
Telco Pro Services, a. s.	ČEZ Korporátní služby, s.r.o.	4101211105	Náklady na odbory
Telco Pro Services, a. s.	ČEZ Prodej, s.r.o.	4101211107	Odběr elektrické energie
Telco Pro Services, a. s.	ČEZ Korporátní služby, s.r.o.	4101213053	Nájemní smlouva
Telco Pro Services, a. s.	ČEZ Korporátní služby, s.r.o.	4101223402	Nájemní smlouva
Telco Pro Services, a. s.	ČEZ Korporátní služby, s.r.o.	4101257769	Nájemní smlouva
Telco Pro Services, a. s.	ČEZ Korporátní služby, s.r.o.	4101260623	Smlouva o zřízení věcného břemene
Telco Pro Services, a. s.	ČEZ Distribuční služby, s.r.o.	4101274947	Revize měřicích přístrojů
Telco Pro Services, a. s.	ČEZ Korporátní služby, s.r.o.	4101276709	Nájemní smlouva
Telco Pro Services, a. s.	Elektrárna Tisová, a.s.	4101283999	Odběr elektrické energie
Telco Pro Services, a. s.	ČEZ Korporátní služby, s.r.o.	4101296918	Nájemní smlouva
Telco Pro Services, a. s.	ČEZ, a. s.	4101302208	Kupní smlouva
Telco Pro Services, a. s.	ČEZ Korporátní služby, s.r.o.	4101308997	Náklady na odbory
Telco Pro Services, a. s.	ČEZ ICT Services, a. s.	4100765752	Nájemní smlouva
Telco Pro Services, a. s.	ČEZ ICT Services, a. s.	4100765754	Nájemní smlouva
Telco Pro Services, a. s.	ČEZ ICT Services, a. s.	4100769708	Nájemní smlouva
Telco Pro Services, a. s.	ČEZ ICT Services, a. s.	4100770005	Nájemní smlouva
Telco Pro Services, a. s.	ČEZ ICT Services, a. s.	4100770160	Nájemní smlouva
Telco Pro Services, a. s.	ČEZ ICT Services, a. s.	4100770242	Nájemní smlouva
Telco Pro Services, a. s.	ČEZ ICT Services, a. s.	4100770410	Nájemní smlouva
Telco Pro Services, a. s.	ČEZ ICT Services, a. s.	4100770464	Nájemní smlouva
Telco Pro Services, a. s.	ČEZ ICT Services, a. s.	4100770531	Nájemní smlouva
Telco Pro Services, a. s.	ČEZ ICT Services, a. s.	4100770535	Nájemní smlouva
Telco Pro Services, a. s.	ČEZ ICT Services, a. s.	4100778451	Nájemní smlouva
Telco Pro Services, a. s.	ČEZ ICT Services, a. s.	4100780886	Nájemní smlouva
Telco Pro Services, a. s.	ČEZ ICT Services, a. s.	4100785855	Nájemní smlouva
Telco Pro Services, a. s.	ČEZ ICT Services, a. s.	4100794822	Nájemní smlouva
Telco Pro Services, a. s.	ČEZ ICT Services, a. s.	4100799608	Nájemní smlouva
Telco Pro Services, a. s.	ČEZ ICT Services, a. s.	4100799695	Nájemní smlouva
Telco Pro Services, a. s.	ČEZ ICT Services, a. s.	4100815649	Nájemní smlouva
Telco Pro Services, a. s.	ČEZ ICT Services, a. s.	4100819983	Poskytování ICT služeb
Telco Pro Services, a. s.	ČEZ ICT Services, a. s.	4100826668	Nájemní smlouva
Telco Pro Services, a. s.	ČEZ ICT Services, a. s.	4100831429	Nájemní smlouva
Telco Pro Services, a. s.	ČEZ ICT Services, a. s.	4100847456	Poskytování ICT služeb
Telco Pro Services, a. s.	ČEZ ICT Services, a. s.	4100847464	Poskytování ICT služeb
Telco Pro Services, a. s.	ČEZ ICT Services, a. s.	4100848394	Sdílená vozidla
Telco Pro Services, a. s.	ČEZ ICT Services, a. s.	4100871282	Nájemní smlouva
Telco Pro Services, a. s.	ČEZ ICT Services, a. s.	4100871283	Nájemní smlouva
Telco Pro Services, a. s.	ČEZ ICT Services, a. s.	4100872608	Nájemní smlouva
Telco Pro Services, a. s.	ČEZ ICT Services, a. s.	4100875723	Nájemní smlouva
Telco Pro Services, a. s.	ČEZ ICT Services, a. s.	4100881113	Nájemní smlouva
Telco Pro Services, a. s.	ČEZ ICT Services, a. s.	4100894444	Nájemní smlouva
Telco Pro Services, a. s.	ČEZ ICT Services, a. s.	4100894478	Nájemní smlouva
Telco Pro Services, a. s.	ČEZ ICT Services, a. s.	4100894498	Nájemní smlouva
Telco Pro Services, a. s.	ČEZ ICT Services, a. s.	4100900654	Nájemní smlouva
Telco Pro Services, a. s.	ČEZ ICT Services, a. s.	4101127938	Prodej majetku
Telco Pro Services, a. s.	ČEZ ICT Services, a. s.	4101177825	Prodej majetku
Telco Pro Services, a. s.	ČEZ ICT Services, a. s.	4400023978	Poskytování ICT služeb
Telco Pro Services, a. s.	ČEZ ICT Services, a. s.	4400024119	Poskytování korporátních služeb od ICT
Telco Pro Services, a. s.	ČEZ ICT Services, a. s.	5600004121	Poskytování a zajišťování služeb pronájmu
Telco Pro Services, a. s.	ČEZ, a. s.		Smlouva o vzájemných úvěrových rámcích v návaznosti na dohodu o poskytování víceúrovňového flexi on-line cash-poolingu reálného oboustranného pro ekonomicky spjatou skupinu, ze dne 22.1.2013
Telco Pro Services, a. s.	ČEZ, a. s.		Smlouva o vzájemných úvěrových rámcích v návaznosti na dohodu o poskytování flexi on-line cash-poolingu reálného oboustranného v EUR pro ekonomicky spjatou skupinu, ze dne 29. 7. 2013
Telco Pro Services, a. s.	ČEZ, a. s.		The Mutual Credit Facility Agreement, ze dne 29. 7. 2013, (předmět smlouvy: vzájemné úvěrové rámce)

Název dodavatele	Název odběratele	ID kontraktu	Název
Telco Pro Services, a. s.	ČEZ Distribuce, a.s.	4400031457	Servisní smlouva
Telco Pro Services, a. s.	ČEZ Distribuce, a.s.	5800021814	Servisní smlouva
Telco Pro Services, a. s.	ČEZ Distribuce, a.s.	5800021815	Servisní smlouva
Telco Pro Services, a. s.	ČEZ Distribuce, a.s.	5800021816	Servisní smlouva
Telco Pro Services, a. s.	ČEZ Distribuce, a.s.	5800021824	Servisní smlouva
Telco Pro Services, a. s.	ČEZ Distribuce, a.s.	5800021825	Servisní smlouva
Telco Pro Services, a. s.	ČEZ Distribuce, a.s.	5800021986	Servisní smlouva
Telco Pro Services, a. s.	ČEZ Distribuce, a.s.	5800022008	Servisní smlouva
Telco Pro Services, a. s.	ČEZ Distribuce, a.s.	5800022144	Servisní smlouva
Telco Pro Services, a. s.	ČEZ ICT Services, a. s.	4100848362	Sdílená vozidla
Telco Pro Services, a. s.	ČEZ ICT Services, a. s.	4100849708	Nájemní smlouva
Telco Pro Services, a. s.	ČEZ ICT Services, a. s.	4100893207	Poskytování telekomunikačních služeb
Telco Pro Services, a. s.	ČEZ Distribuce, a. s.	4101058417	Servisní smlouva
Telco Pro Services, a. s.	ČEZ Distribuce, a. s.	4101198709	Servisní smlouva
Telco Pro Services, a. s.	ČEZ Distribuce, a. s.	4101204994	Servisní smlouva
Telco Pro Services, a. s.	ČEZ Distribuce, a. s.	4101206360	Servisní smlouva
Telco Pro Services, a. s.	ČEZ Distribuce, a. s.	4101211280	Servisní smlouva
Telco Pro Services, a. s.	ČEZ Distribuce, a. s.	4101211503	Servisní smlouva
Telco Pro Services, a. s.	ČEZ Distribuce, a. s.	4101211525	Servisní smlouva
Telco Pro Services, a. s.	ČEZ Distribuce, a. s.	4101211600	Servisní smlouva
Telco Pro Services, a. s.	ČEZ Distribuce, a. s.	4101212366	Servisní smlouva
Telco Pro Services, a. s.	ČEZ Distribuce, a. s.	4101221656	Servisní smlouva
Telco Pro Services, a. s.	ČEZ Distribuce, a. s.	4101225361	Servisní smlouva
Telco Pro Services, a. s.	ČEZ Distribuce, a. s.	4101227195	Servisní smlouva
Telco Pro Services, a. s.	ČEZ Distribuce, a. s.	4101230796	Servisní smlouva
Telco Pro Services, a. s.	ČEZ Distribuce, a. s.	4101231854	Servisní smlouva
Telco Pro Services, a. s.	ČEZ Energetické služby, s	4101240014	Dodávka rozvaděče
Telco Pro Services, a. s.	ČEZ Distribuce, a. s.	4101241827	Servisní smlouva
Telco Pro Services, a. s.	ČEZ Distribuce, a. s.	4101253025	Servisní smlouva
Telco Pro Services, a. s.	ČEZ Distribuce, a. s.	4101254750	Servisní smlouva
Telco Pro Services, a. s.	ČEZ Distribuce, a. s.	4101272453	Servisní smlouva
Telco Pro Services, a. s.	ČEZ Distribuce, a. s.	4101273082	Servisní smlouva
Telco Pro Services, a. s.	ČEZ ICT Services, a. s.	4101290058	Poskytování telekomunikačních služeb
Telco Pro Services, a. s.	ČEZ Distribuce, a. s.	4101292810	Servisní smlouva
Telco Pro Services, a. s.	ČEZ Distribuce, a. s.	4101308439	Servisní smlouva
Telco Pro Services, a. s.	ČEZ Distribuce, a. s.	4101309609	Servisní smlouva
Telco Pro Services, a. s.	ČEZ ICT Services, a. s.	4100884118	Poskytování telekomunikačních služeb
Telco Pro Services, a. s.	ČEZ ICT Services, a. s.	4100884142	Poskytování telekomunikačních služeb
Telco Pro Services, a. s.	ČEZ ICT Services, a. s.	4100884143	Poskytování telekomunikačních služeb
Telco Pro Services, a. s.	ČEZ ICT Services, a. s.	4100884144	Poskytování telekomunikačních služeb
Telco Pro Services, a. s.	ČEZ ICT Services, a. s.	4100884145	Poskytování telekomunikačních služeb
Telco Pro Services, a. s.	ČEZ ICT Services, a. s.	4100884146	Poskytování telekomunikačních služeb
Telco Pro Services, a. s.	ČEZ ICT Services, a. s.	4100884147	Poskytování telekomunikačních služeb
Telco Pro Services, a. s.	ČEZ ICT Services, a. s.	4100884148	Poskytování telekomunikačních služeb
Telco Pro Services, a. s.	ČEZ ICT Services, a. s.	4100884149	Poskytování telekomunikačních služeb
Telco Pro Services, a. s.	ČEZ ICT Services, a. s.	4101091922	Poskytování telekomunikačních služeb
Telco Pro Services, a. s.	ČEZ ICT Services, a. s.	4101175432	Poskytování servisních služeb
Telco Pro Services, a. s.	ČEZ ICT Services, a. s.	4101229989	Mandátní smlouva
Telco Pro Services, a. s.	ČEZ ICT Services, a. s.	4101293631	Dodávka materiálu
Telco Pro Services, a. s.	ČEZ ICT Services, a. s.	4400023852	Poskytování telekomunikačních služeb

PŘÍLOHA Č. 2 ABECEDNÍ SEZNAM SPOLEČNOSTÍ PODNIKATELSKÉHO SESKUPENÍ

viz samostatný list

PŘÍLOHA Č. 3 SCHÉMA STRUKTURY PODNIKATELSKÉHO SESKUPENÍ

viz samostatný list

Legenda k použití barev v přílohách č. 2 a 3:



