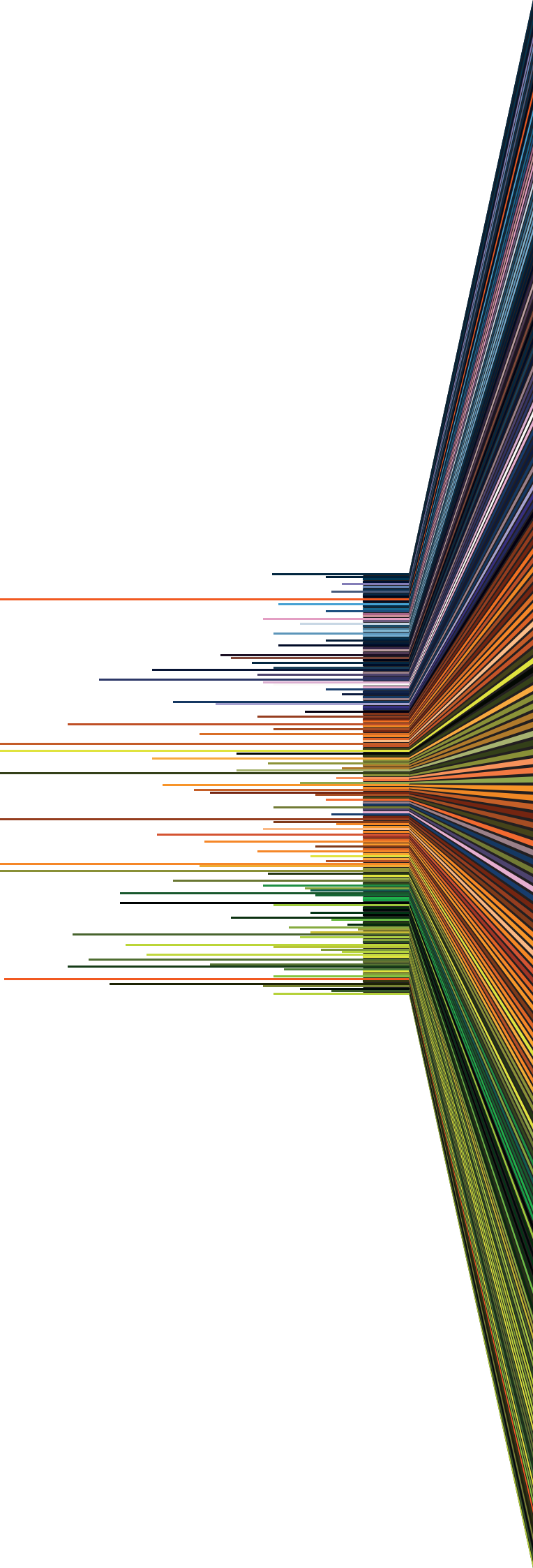




B

Telco Pro Services, a. s.
Výroční zpráva 2017



OBSAH

PŘEDSTAVENÍ SKUPINY ČEZ	1
OSOBY ODPOVĚDNÉ ZA VÝROČNÍ ZPRÁVU	2
DOPIS PŘEDSEDY PŘEDSTAVENSTVA	4
PŘEHLED VYBRANÝCH VÝSLEDKŮ SPOLEČNOSTI	6
VÝZNAMNÉ UDÁLOSTI A INICIATIVY ROKU 2017 A 2018 DO ZÁVĚRKY VÝROČNÍ ZPRÁVY	7
HLAVNÍ UDÁLOSTI ROKU 2017	8
HLAVNÍ UDÁLOSTI ROKU 2018 DO UZÁVĚRKY VÝROČNÍ ZPRÁVY	9
ORGÁNY SPOLEČNOSTI A JEJÍ MANAGEMENT K 31. 12. 2017	10
STRATEGICKÉ CÍLE PRO ROK 2018	11
ZPRÁVA O PODNIKATELSKÉ ČINNOSTI SPOLEČNOSTI A OČEKÁVANÁ HOSPODÁŘSKÁ A FINANČNÍ SITUACE	13
INFORMACE O HLAVNÍM PŘEDMĚTU ČINNOSTI	18
LIDSKÉ ZDROJE	20
SOCIÁLNÍ POLITIKA	21
VZDĚLÁVACÍ PROGRAM	21
VZTAHY S ODBORY	21
ORGANIZAČNÍ STRUKTURA K 31. 12. 2017	22
OCHRANA ŽIVOTNÍHO PROSTŘEDÍ	23
VÝZKUM A VÝVOJ	23
DÁRCOVSTVÍ A REKLAMNÍ PARTNERSTVÍ	23
VÝKLAD POJMŮ A ZKRATEK	24
ZPRÁVA O VZTAZÍCH	25
ZPRÁVA NEZÁVISLÉHO AUDITORA	28
ÚČETNÍ ZÁVĚRKA SPOLEČNOSTI	30
IDENTIFIKACE SPOLEČNOSTI	49
PŘÍLOHA č. 1 – PŘEHLED SMLUVNÍCH VZTAHŮ	50
PŘÍLOHA č. 2 – ABECEDNÍ SEZNAM SPOLEČNOSTÍ PODNIKATELSKÉHO SESKUPENÍ	
PŘÍLOHA č. 3 – SCHÉMA STRUKTURY PODNIKATELSKÉHO SESKUPENÍ	

PŘEDSTAVENÍ SKUPINY ČEZ

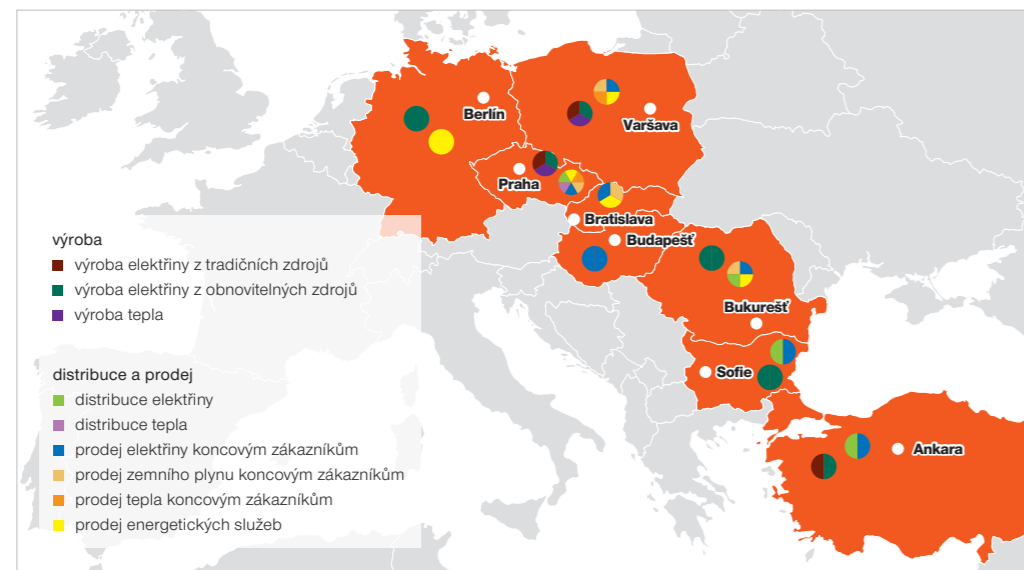
Skupina ČEZ je integrovaným energetickým seskupením působícím v zemích západní, střední a jihovýchodní Evropy s centrálou v České republice. Hlavní předmět podnikání tvoří výroba, distribuce, obchod a prodej v oblasti elektřiny a tepla, obchod a prodej v oblasti zemního plynu a těžba uhlí. Zákazníkům dále poskytuje komplexní energetické služby. Společnosti Skupiny ČEZ zaměstnávají téměř 30 tisíc zaměstnanců.

Nejvýznamnějším akcionářem mateřské společnosti ČEZ je Česká republika s podílem na základním kapitálu (ke dni 31. 12. 2017) téměř 70 %. Akcie ČEZ jsou obchodovány na pražské a varšavské burze cenných papírů, kde jsou součástí burzovních indexů PX a WIG-CEE.

Posláním Skupiny ČEZ je zajišťovat bezpečnou, spolehlivou a pozitivní energii zákazníkům i celé společnosti. Naší vizí je přinášet inovace pro řešení energetických potřeb a přispívat k vyšší kvalitě života. Strategie Skupiny ČEZ je založena na třech prioritách - patříme k nejlepším v provozu tradiční energetiky a aktivně reagujeme na nové výzvy 21. století, nabízíme širokou paletu produktů a služeb zaměřených na energetické potřeby našich zákazníků a posilujeme pozici Skupiny ČEZ v Evropě formou investic do perspektivních energetických aktiv. Energetika směřuje k větší decentralizaci a obnovitelným zdrojům, což jsou oblasti, ve kterých Skupina ČEZ aktivně hledá další příležitosti i nové trhy. Zaměřuje se na moderní technologie, které budou podobu energetiky dále měnit a ve kterých chce hrát významnou proaktivní roli.

Působení Skupiny ČEZ v energetice podle teritoria

V České republice společnosti Skupiny ČEZ těží a prodávají uhlí, vyrábějí a distribuují elektřinu a teplo a obchodují s elektřinou, zemním plynem a dalšími komoditami. Zákazníkům dále nabízejí zařízení pro výrobu a skladování elektřiny a poskytují energetické služby, zejména ve vztahu k úsporám. Výrobní portfolio tvoří jaderné, uhelné, plynové, vodní, fotovoltaické, větrné a bioplynové zdroje.



V zahraničí Skupina ČEZ podniká zejména v oblasti distribuce, výroby, obchodu a prodeje elektřiny, dále v oblasti obchodu a prodeje zemního plynu, obchodování s komoditami na velkoobchodním trhu a aktivně působí v oblasti energetických služeb a obnovitelných zdrojů. Skupina ČEZ podniká v zahraničí zejména v Německu, Francii, Polsku, Rumunsku, Bulharsku, na Slovensku a v Turecku. V Nizozemsku působí společnosti zprostředkující vlastnictví a zajišťující financování Skupiny ČEZ.

Při svém podnikání se Skupina ČEZ řídí přísnými etickými standardy, zahrnujícími odpovědné chování k zaměstnancům, společnosti a životnímu prostředí. V rámci své podnikatelské činnosti se Skupina ČEZ hlásí k principům trvale udržitelného rozvoje, podporuje energetickou úspornost, prosazuje nové technologie a vytváří prostředí pro profesní růst zaměstnanců. Firemní kultura je orientována na bezpečnost, stálý růst vnitřní efektivity a podporu inovací v zájmu růstu hodnoty Skupiny ČEZ.

OSOBY ODPOVĚDNÉ ZA VÝROČNÍ ZPRÁVU

Čestné prohlášení

Údaje uvedené ve Výroční zprávě Telco Pro Services, a. s., za rok 2017 odpovídají skutečnosti a žádné podstatné okolnosti, které by mohly ovlivnit přesné a správné posouzení společnosti Telco Pro Services, a. s., nebyly vynechány.

Praha, 13. 4. 2018

Michal Drápala
předseda představenstva
Telco Pro Services, a. s.

Oldřich Kožušník
místopředseda představenstva
Telco Pro Services, a. s.

DOPIS PŘEDSEDY PŘEDSTAVENSTVA

Vážené dámy, vážení pánové, akcionáři a partneři,

rok 2017 byl pro společnost Telco Pro Services ve znamení významných změn a inicializace důležitých aktivit. Na pozadí těchto změn a aktivit stála motivace připravit společnost na měnící se potřeby našeho dominantního zákazníka – Skupiny ČEZ a zároveň nutnost reagovat na změny chování telekomunikačního trhu.

Skupina ČEZ v roce 2017 stejně jako v předchozích letech čelila složitě, i když zlepšující se situaci na velkoobchodním trhu s elektřinou. Nízká cena silové elektřiny vyvolávala tlaky na optimalizaci provozních nákladů, což si na naší straně vyžádalo zvýšení efektivity poskytování telekomunikačních služeb zejména cestou maximální utilizace vlastních provozních zdrojů.



Start projektu zacíleného na obnovu jedné ze dvou provozovaných dominantních telekomunikačních sítí, a to sítě přenášející data dispečerského řízení distribuční soustavy ČEZ Distribuce, vyvolal potřebu zahájit včas adaptaci společnosti na cílový stav provozování dvou moderních technologicky příbuzných sítí. Tato technologická unifikace přinese příležitost optimalizovat provozní model směrem k širší univerzálnosti provozního personálu s vyšší flexibilitou jeho využitelnosti. Za tímto účelem jsme v polovině roku provedli restrukturalizaci společnosti, jejímž výsledkem bylo ustanovení centralizovaného týmu zodpovědného za rozvoj veškerých sítí a týmu pro provoz páteřních systémů, resp. regionálně působících provozních skupin zajišťujících provoz sítí v daném regionu. Tímto krokem jsme zároveň centralizovali odpovědnost za návrh sítí a spojili ji s odpovědností za jejich nákladovou skladbu.

Poprvé v roce 2017 jsme začali poskytovat služby přímo pro ČEZ Distribuce. Se společností ČEZ Distribuce jsme spolupracovali na návrhu a implementaci telekomunikačních služeb využívaných při řízení distribuční soustavy v prostředí nastupující decentralizované energetiky. Těžiště této spolupráce bylo zaměřeno na rozvoj optických sítí připojujících nové uzly elektrizační soustavy.

Stále rostoucí poptávka po vysokorychlostním internetu se promítla do poptávky služeb na velkoobchodním trhu mimo Skupinu ČEZ. Reagovali jsme na tento trend zahájením projektu výstavby vysokorychlostních regionálních transportních sítí založených na technologiích vlnového multiplexu DWDM, který umožňuje škálovat přenosové rychlosti v rozsahu 10-100 Gbit/s. Jedním z efektů tohoto projektu bylo spuštění přeshraniční konektivity do Polska s kapacitou 100 Gbit/s trasou, která je topologicky situovaná jiným směrem než dosud na trhu provozované linky. Projekt výstavby regionálních transportních sítí bude pokračovat i v roce 2018. Úhrnný roční objem tržeb očištěných o tržby mezi mateřskou společností ČEZ ICT Services, a. s., a Telco Pro Services, a. s., činil 587 mil. Kč.

V návaznosti na projekt konsolidace korporátních datových center spuštěný naší mateřskou organizací ČEZ ICT Services jsme vypsali veřejnou zakázku na dodávku technologií DWDM propojující korporátní datová centra. Zahájení výstavby této páteřní infrastruktury předpokládáme v polovině roku 2018, jejím spuštěním získáme rovněž vysokokapacitní transportní síť využitelnou pro nabídku služeb na volném trhu.

Tak jako každý rok byla vysoká prioritou věnována kvalitě poskytovaných služeb. Kvalita poskytovaných služeb měřené dle parametrů SLA dosáhla v ročním úhrnu 99,64 % pro oblast incidentů a 99,60 % pro oblast požadavků.

Rok 2017 byl orientován na zajištění povinností v oblasti informační a kybernetické bezpečnosti pomocí přiměřených opatření vedoucích k eliminaci rizik spojených se zajištěním ochrany kritické informační infrastruktury a s cílem poskytnutí bezpečných a spolehlivých služeb.

V srpnu jsme se připojili k národnímu projektu FENIX, který členům sdružení NIX.CZ a jejich zákazníkům poskytuje ochranu proti útokům přicházejícím ze zahraničního internetového prostředí. Jako poskytovatel služeb internetové konektivity jsme tak učinili další krok k posílení bezpečnosti a spolehlivosti dodávky internetových služeb našim zákazníkům.

Restrukturalizace společnosti, resp. optimalizace jejího provozně-funkčního modelu, byla doprovázena intenzivním posilováním kvalifikace provozního personálu způsobem, který dává do budoucna záruku udržení vysoké odbornosti uvnitř společnosti i po realizaci významných technologických změn.

Společnost Telco Pro Services si v uplynulém roce udržovala vysoký standard dodávky služeb, naplnila výkonové ukazatele dle zadání akcionářů a celkově setrvala v pozici významného dodavatele služeb jak ve Skupině ČEZ, tak na volném trhu. Poděkování za odvedené výsledky patří zejména zaměstnancům společnosti, rovněž tak zákazníkům za jejich loajalitu a spoluúčast na rozvoji nových produktů a služeb a v neposlední řadě akcionářům za vytvoření podmínek pro perspektivní chod společnosti v nadcházejících letech.

Michal Drápala
Generální ředitel a předseda představenstva

PŘEHLED VYBRANÝCH VÝSLEDKŮ SPOLEČNOSTI

Ekonomické ukazatele	Jednotka	2013	2014	2015	2016	2017
Fyzický počet zaměstnanců k 31. 12.	počet	94	92	106	106	106
Provozní výnosy (celkové)	mil. Kč	492	724	631	632	587
Provozní výnosy mimo Skupinu ČEZ	mil. Kč	92	118	113	108	84
EBITDA	mil. Kč	166	240	194	160	176
EBIT	mil. Kč	79	103	57	26	33
Čistý zisk	mil. Kč	63	82	46	20	25
Celková aktiva	mil. Kč	922	946	1 061	1 143	1 157
Vlastní kapitál	mil. Kč	669	751	848	907	952
Investice (CAPEX)	mil. Kč	144	105	201	119	98
Provozní cash flow	mil. Kč	289	169	201	-22	172
Rentabilita vlastního kapitálu, čistá (ROE netto)	%	9	10,9	5,7	2,3	2,8
Rentabilita aktiv, čistá (ROA netto)	%	6,9	8,7	4,6	1,8	2,2
EBIT marže	%	16	14,2	9,1	4,1	5,0
Celková likvidita	%	199	341	337	343	356
Stupeň odepsanosti dlouhodobého hmotného majetku	%	73	74	74	73	66

Pozn.: společnost byla zapsána do VR dne 1. 1. 2013 a ekonomickou aktivitu zahájila dne 1. 5. 2013

VÝZNAMNÉ UDÁLOSTI A INICIATIVY ROKU 2017 A 2018 DO ZÁVĚRKY VÝROČNÍ ZPRÁVY

Významné iniciativy roku 2017

Rok 2017 byl charakteristický přípravou projektů zaměřených na obnovu klíčových telekomunikačních sítí, které společnosti přinesou dlouhodobou perspektivu naplnění role strategického dodavatele služeb ve Skupině ČEZ. Současně jsme odstartovali výstavbu nových vysokorychlostních transportních sítí otevírající zajímavé obchodní příležitosti na volném telekomunikačním trhu. Vysokou prioritou bylo posilování úrovně informační a kybernetické bezpečnosti, jak po linii implementace technických prostředků, tak formou zdokonalování administrativně-procesního chodu společnosti takovým způsobem, aby byla společnost schopna naplnit povinnosti plynoucí z její role subjektu provozujícího kritickou infrastrukturu, resp. kritickou informační infrastrukturu státu.

Reorganizace společnosti a zavedení nového provozního modelu

Již v roce 2016 jsme v aktualizované verzi strategie společnosti identifikovali pro nadcházející roky vlivy, jejichž působení vyvolá nutnost provést změnu provozního modelu, resp. celé organizační struktury. Nejvýznamnější předpokládanou změnou bude generační obnova sítě sloužící přenosu dat dispečerského řízení. Tato obnova přinese mimo jiné i technologickou unifikaci provozovaných telekomunikačních sítí, což vytvoří prostor pro optimalizaci výkonu provozních a servisních činností. V důsledku této unifikace jsme v polovině roku 2017 přešli na nový provozní model, jehož podstatou je sloučení provozních činností páteřních systémů do jednoho centrálního týmu a vytvoření týmu pro provoz přístupových sítí regionálně působícími provozními jednotkami.

Současně jsme ustanovili centrální tým rozvoje telekomunikačních sítí, jehož úkolem je tvorba návrhů sítí, volba optimálních architektur a implementace kyberneticko-bezpečnostních řešení. Sjednocení těchto aktivit do jednoho týmu umožní dosahovat architektonických, resp. technologických synergií, které v konečném důsledku přinesou optimalizaci nákladů na výstavbu, rozvoj a provoz sítí.

Obnova telekomunikačních systémů

Příprava projektů zacílených na obnovu klíčových infrastruktur se týkala především vyhlášení další etapy veřejné zakázky na obnovu telekomunikační sítě pro přenos dat dispečerského řízení distribuční soustavy. Výsledkem obnovy bude generačně nový telekomunikační systém propojující dispečerská pracoviště s rozvodnami VVN 110kV pro potřeby bezobslužného řízení poskytující funkčnosti nezbytné pro řízení novodobých distribučních sítí, tzv. „Smart Grids“.

V návaznosti na projekt výstavby nového korporátního datového centra, řízeného naší mateřskou organizací ČEZ ICT Services, byla spuštěna veřejná zakázka na obnovu páteřních komunikačních systémů propojujících korporátní datová centra. Výsledkem obnovy bude vysoce spolehlivá a výkonná transportní páteř poskytující provozovateli datových center konektivitu mezi jednotlivými datovými centry.

Akcelerace prodeje služeb na volném trhu

Prodej služeb na volném telekomunikačním trhu je jednou z priorit společnosti. Neustále narůstající poptávka po vysokorychlostním internetu vytváří na trhu obchodní příležitosti pro poskytovatele vysokokapacitní transportní infrastruktury. V souladu s tímto trendem jsme v roce 2017 odstartovali projekt výstavby regionálních vysokorychlostních sítí na bázi technologie DWDM umožňující nabízet na velkoobchodním trhu transportní kapacitu v řádech desítek gigabitů. V první etapě projektu byla postavena síť pokrývající vybrané lokality ve Východočeském kraji s napojením na propojovací uzly v Praze.

Kvalita poskytování telekomunikačních služeb

I v roce 2017 jsme plnili roli strategického dodavatele datových a telekomunikačních služeb pro Skupinu ČEZ. Kvalita těchto služeb bezprostředně ovlivňuje provoz podnikových informačních systémů celé Skupiny ČEZ, jejich zajištění mělo proto vysokou prioritu. Splnění náročných parametrů SLA bylo mimo jiné výsledkem efektivně fungujících provozních a servisních týmů, jakož i udržování vysokého stupně know-how umožňujícího provádět většinu provozních činností vlastními silami.

Informační a kybernetická bezpečnost

Zajištění vysokého stupně kybernetické bezpečnosti při dodávce telekomunikačních služeb využívaných při řízení elektrizačních soustav, výroby elektrické energie a celkově provozu korporátních informačních systémů mělo v uplynulém roce vysokou prioritu. Posilovali jsme zejména odolnost prvků kritické informační infrastruktury v souladu s povinnostmi plynoucími z platné legislativy. Velká pozornost byla věnována zvyšování povědomí a kontroly zaměstnanců z hlediska dodržování pravidel provozních a servisních činností v souladu s bezpečnostními politikami, resp. směrnicemi kybernetické bezpečnosti. Současně jsme zvýšili úroveň bezpečnosti související s poskytováním služeb internetové konektivity proti tzv. útokům typu DDoS, a to jak nasazením technických prostředků, tak zapojením do národního programu FENIX realizovaném ve sdružení NIX.CZ.

Hlavní události roku 2017

leden – březen

- » Přesun dispečinku ČEZ Distribuce Praha → Kladno
- » Realizace upgrade LAN v lokalitě Praha Centrála, 2. etapa
- » Převzetí optické a metalické infrastruktury od ICTS včetně personálu
- » Elektrárna Tisová - ukončení telekomunikačního provozu
- » Ustanovení CSIRT (Computer Security Incident Response Team) týmu TPS pro řešení bezpečnostních událostí
- » Obnova tranzitní telefonní ústředny Medio Hradec Králové
- » Implementace opatření k zákonu 186/2016 Sb. (O hazardních hrách)
- » Napojení na korporátní SIEM
- » Obnova tranzitní telefonní ústředny Medio Praha
- » Migrace telefonní ústředny na VoIP Havlíčkův Brod 110 kV
- » Členství u mezinárodní autority Trusted Introducer
- » Zavedení dalších organizačně-procesních opatření k řízení informační a kybernetické bezpečnosti

duben – červen

- » Migrace telefonní ústředny na VoIP EVD Vrané
- » Obnova FW clusteru ASA pro ochranu nové telefonní IP ústředny
- » Implementace zabezpečení KII WAN
- » Organizační změna 2017
- » Zajištění komunikační infrastruktury na Valné hromadě ČEZ
- » Zahájení adaptace společnosti na podmínky nařízení GDPR

červenec – září

- » Navýšení hlasových propojovacích kapacit s operátory O2 a T-Mobile, příprava přechodu na zelené linky
- » Konfigurace protokolu IPv6 pro použití Skupiny ČEZ
- » Migrace telefonní ústředny na VoIP EVD Kamýk
- » Přijetí do projektu FENIX (NIX.CZ - zajišťuje členům ochranu v případě zahraničního masivního útoku)
- » Zřízení vysokokapacitní DWDM sítě pro východní Čechy
- » Předcertifikační audit kybernetické bezpečnosti ISO/IEC 27001:2013

říjen – prosinec

- » Zřízení zelené 800 zákaznické linky ČEZ Prodej
- » Zahájení projektu obnovy napájecích zdrojů 2017
- » Zahájení projektu obnovy radioreleových spojů 2017
- » Wi-Fi – Upgrade řídicích kontrolérů
- » Dokončení projektu upgrade clusteru IP telefonie na verzi 11
- » Dokončení obnovy PCM OCH
- » Dokončena poslední etapa obnova HW CORE sítě WAN
- » Zprovozněna možnost volání Skype do veřejné telefonní sítě / PTSE
- » Logování aktivit na aktivních prvcích přenosových sítí (KII) a přenos do nadřazeného systému
- » Audit kybernetické bezpečnosti ve smyslu platné právní úpravy na úseku kybernetické bezpečnosti

Hlavní události roku 2018 do uzavření výroční zprávy

leden – březen

- » Zřízení vysokokapacitní DWDM sítě pro severní Čechy
- » Zprovoznění a konfigurace systému pro ochranu DDoS útoků z Internetu na sítě Skupiny ČEZ
- » Migrace telefonní ústředny na VoIP ČEZ Centrála 1. etapa
- » Migrace telefonní ústředny na VoIP EVD Hněvkovice
- » Zahájení výstavby liniové stavby zemní optické trasy pro Korporátní datové centrum Skupiny ČEZ
- » Pokračování adaptace společnosti na podmínky nařízení GDPR.

ORGÁNY SPOLEČNOSTI A JEJÍ MANAGEMENT K 31. 12. 2017

Představenstvo

Předseda:	Michal Drápala
Místopředseda:	Oldřich Kožušník
Člen:	Petr Lederer

Dozorčí rada

Předseda:	Petr Kursá
Místopředseda:	Vítězslav Bogač
Člen:	Tomáš Murtinger

Management

Generální ředitel:	Michal Drápala
Ředitel úseku Finance a správa:	Oldřich Kožušník
Vedoucí odboru Provoz sítí:	Petr Lederer
Vedoucí odboru Provoz infrastruktury:	Jan Klíma

Akcionář

Společnost je vlastněna jediným akcionářem, společností ČEZ ICT Services, a. s., se sídlem Praha 4, Duhová 1531/3, PSČ 140 53, IČO 264 70 411, zapsanou ve veřejném rejstříku vedeném u Městského soudu v Praze, oddíl B, vložka 7309.

STRATEGICKÉ CÍLE PRO ROK 2018

Strategické cíle společnosti pro rok 2018 mají základ v zachování kontinuity jejího poslání, tj. naplnění role dodavatele datových a telekomunikačních služeb pro společnost Skupiny ČEZ. Současně se do popředí priorit dostávají i obchodní cíle prodeje služeb na volném telekomunikačním trhu, kde registrujeme silnou poptávku po vysokorychlostním internetu. Obě tyto priority budou v roce 2018 doprovázeny investičními činnostmi pokrývajícími obnovu sítí, resp. výstavbu nových infrastruktur s významným obchodním potenciálem.

Vysoké nároky našich zákazníků na kvalitu poskytovaných služeb promítáme do zdokonalování provozních a servisních činností, kde jsme změnou provozního modelu a organizační struktury vytvořili odrazový můstek pro plynulé zvládnutí blížící se generační obnovy sítě pro přenos dat dispečerského řízení. Součástí zajištění vysoké spolehlivosti provozovaných systémů je rovněž systematické posilování úrovně informační a kybernetické bezpečnosti ovlivňované aktualizací legislativy zákona o kybernetické bezpečnosti či nařízení o ochraně osobních údajů, tzv. GDPR.

Obnova telekomunikačních systémů

V roce 2018 obnovíme systémy DWDM, čímž dojde k vytvoření robustní transportní páteře propojující korporátní datová centra v novém konceptu. Současně si tím vytvoříme transportní kapacitu pro nabídku širokopásmových přenosů na velkoobchodním trhu topologickou variantou, která je na trhu široce poptávána.

Vysoká priorita bude věnována přípravě obnovy telekomunikační sítě sloužící přenosu dat dispečerského řízení. Výběr dodavatele odstartuje čtyřletý projekt generační obnovy telekomunikačního systému plnicího důležitou roli při řízení distribuční soustavy na 3/5 území České republiky.

V roce 2018 budou probíhat přípravné práce k obnově lokálních datových sítí LAN a regionálních sítí WAN. Cílem je zahájit obnovu těchto technologických celků v roce 2019.

Výstavba vysokorychlostních sítí pro volný trh

Již v roce 2017 jsme zahájili výstavbu vysokorychlostních sítí otevírajících nové obchodní příležitosti na trhu poskytování služeb širokopásmového internetu. Po úspěšném zprovoznění sítě ve východočeském regionu v posledním čtvrtletí roku 2017 plánujeme výstavbu dalších regionálních sítí, a to v severočeském, západočeském a severomoravském regionu. Nově vystavěné sítě poskytnou transportní kapacitu o rychlostech 10 Gbit/s a výše a díky nasazené technologii DWDM budeme moci kapacitu sítí flexibilně škálovat.

Posilování úrovně informační a kybernetické bezpečnosti

Těžiště aktivit této oblasti bude soustředěno směrem ke zlepšení systému řízení informační a kybernetické bezpečnosti. Využijeme postupy založené na systémovém přístupu k řízení rizik, a to zejména řízení provozního rizika za využití zkušeností obdobných evropských společností.

Systém řízení informační a kybernetické bezpečnosti budeme nastavovat tak, aby byl v souladu s požadavky právních předpisů, relevantních norem, standardů a doporučení a v neposlední řadě také bezpečnostních požadavků třetích stran, našich zákazníků a našich smluvních partnerů.

Vzájemná provázanost agend informační a kybernetické bezpečnosti jednotlivých složek Skupiny ČEZ vytváří prostor aplikovat některé rozvojové aktivity koordinovaným způsobem. Z tohoto důvodu předpokládáme realizaci vybraných projektů v těsné spolupráci s centrálním týmem informační a kybernetické bezpečnosti Skupiny ČEZ.

Společnost bude pokračovat v rozvoji a praktické implementaci bezpečnostních politik v reakci na změny v platné právní úpravě a zahájí ověřování účinnosti a dynamiky bezpečnostních procesů.

Kvalita dodávky telekomunikačních služeb

Telekomunikační služby zaujmají v souboru ICT služeb dodávaných jednotlivým společnostem Skupiny ČEZ klíčovou roli. Bezprostředně ovlivňují funkce dispečerského řízení distribuční soustavy, řízení výroby

elektrické energie či přístup uživatelů k informačním systémům provozovaných centrálně v korporátních datových centrech. Úroveň dodávky jednotlivých služeb bude stejně jako v předchozích letech nastavena na přísné SLA parametry odpovídající business požadavkům jednotlivých zákazníků ve Skupině ČEZ.

Vysoce konkurenční prostředí a všeobecně zavedený standard kvality služeb nabízených na volném telekomunikačním trhu bude klást vysoké nároky i na dodávku služeb tomuto segmentu zákazníků. Úměrně této skutečnosti počítáme s nasazením odpovídajících provozních a servisních kapacit doprovázených instalací redundantních technických komponent.

Úspora stálých provozních nákladů

Stálé provozní náklady jsou hlavní veličinou ovlivňující celkovou efektivitu Skupiny ČEZ. Ve Skupině ČEZ se společně s mateřskou společností ČEZ ICT Services podílíme na programu snížení stálých provozních nákladů do roku 2020. Cestou ke snížení stálých provozních nákladů je zvyšování podílu činností řešených interními zdroji, snižování závislosti na službách nakupovaných mimo Skupinu ČEZ a hledání inovativních řešení maximálně využívajících našich sítí k poskytování služeb v lokalitách, kde to dosud nebylo možné. Další cestou je rozšiřování služeb pro volný trh, které dovolují vyšší využití zdrojů a snižování jednotkových nákladů.

Rozvoj lidských zdrojů

Změna provozního modelu reagující na plánované technologické změny, jakož i opatření přispívající k dosažení vyšší efektivity provozu, vyvolávají potřebu průběžného zvyšování odbornosti technického personálu. V roce 2018 proto počítáme s intenzivním vzděláváním zaměřeným na nově nasazované technologie. Stále rostoucí nároky na zvyšování úrovně kybernetické bezpečnosti budou promítnuty do školení zaměstnanců napříč celou společností.

Na základě pozitivních zkušeností s proběhnutým programem rozvoje klíčových zaměstnanců startujeme obdobný program individuálního rozvoje, od kterého očekáváme všestranný rozvoj dovedností u vybraných zaměstnanců.

Priority roku 2018

Priority společnosti na rok 2018 vycházejí z priorit Skupiny ČEZ a podporují jejich realizaci.

Priority Společnosti na rok 2018 jsou:

- » Bezpečnost
- » Naplňovat strategii a ambice 2020
- » Efektivně řídit telco výdaje a dodávku telco služeb v ČR
- » Obnovit telekomunikační systémy, které se blíží konci svého životního cyklu
- » Připravit obnovu telekomunikačních systémů vyvíjejících z životního cyklu
- » Pokračovat ve výstavbě vysokorychlostních transportních sítí přinášejících nové obchodní příležitosti na volném telekomunikačním trhu
- » Nalézt nové obchodní příležitosti pro dodávku služeb na volném telekomunikačním trhu
- » Implementovat procesní a technická opatření posilující úroveň informační a kybernetické bezpečnosti včetně řízeného zvyšování bezpečnostního povědomí všech zaměstnanců společnosti
- » Efektivně řídit provozní činnosti s cílem optimalizovat provozní výdaje
- » Zvyšovat odbornost technického personálu a připravit jej na významné technologické změny
- » Kvalitně poskytovat zákazníkům telco služby
- » Zajistit soulad aktivit Společnosti s platnou legislativou, zejména s Nařízením (EU) 2016/679 (GDPR)

ZPRÁVA O PODNIKATELSKÉ ČINNOSTI SPOLEČNOSTI A O STAVU JEJÍHO MAJETKU ZA ROK 2017

Hospodaření společnosti

Provozní zisk před odpisy, opravnými položkami a prodeji dlouhodobého hmotného a nehmotného majetku (ukazatel EBITDA) meziročně narostl o 16 mil. Kč, na hodnotu 176 mil. Kč. Čistý zisk meziročně narostl o 5 mil. Kč, na 25 mil. Kč. Hlavními důvody meziročního nárůstu zisku jsou nižší náklady ze Skupiny a zrušení opravné položky z roku 2016 spojené s projektem STO Ledvice.

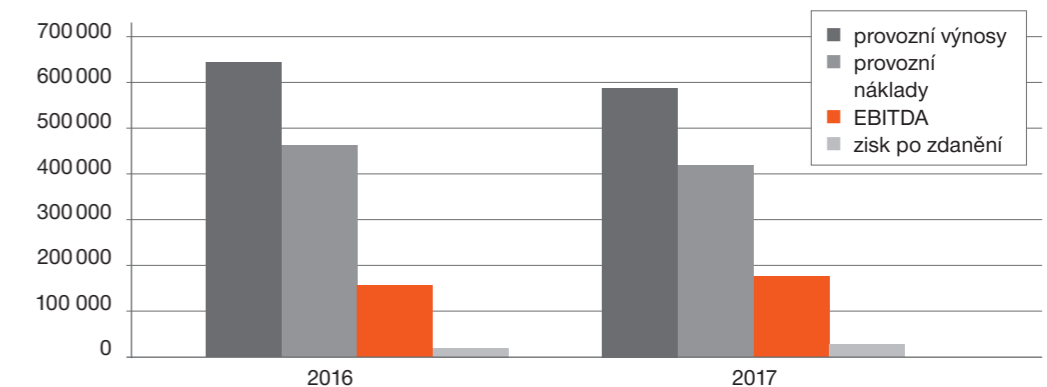
Celkové provozní výnosy dosáhly 587 mil. Kč, z toho výnosy ze Skupiny ČEZ dosáhly hodnoty 559 mil. Kč.

Provozní náklady dosáhly celkové výše 410 mil. Kč, z toho náklady od ICTS jsou 30 mil. Kč a ze Skupiny ČEZ mimo ICTS 150 mil. Kč (zejména pronájmy kabelů, vláken a telekomunikačních zařízení). Nejvýznamnější kategorie externích provozních nákladů představují zejména osobní náklady (113 mil. Kč) a externí náklady spojené se servisem a pronájmem telekomunikačních zařízení (104 mil. Kč). V roce 2017 dosáhly odpisy celkové výše 144 mil. Kč.

Tvorba zisku (v tis. Kč)

	2016	2017
Provozní výnosy	631 740	586 918
Provozní náklady	471 297	410 480
z toho stálé provozní náklady (SPN)	429 255	403 895
EBITDA	160 444	176 438
Zisk po zdanění	19 989	25 167

*Náklady a výnosy očištěny o vzájemné vztahy mateřské společnosti ČEZ ICT Services, a. s. a Telco Pro Services, a. s.



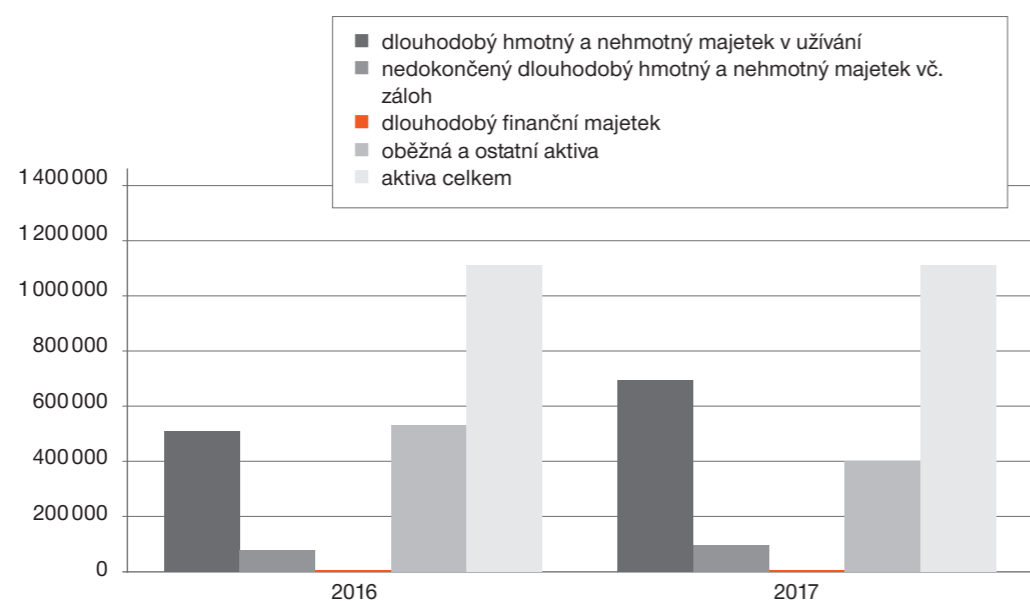
Majetek společnosti

Hodnota aktiv se meziročně navýšila o 14 mil. Kč, na hodnotu 1 157 mil. Kč. Vlivem vkladu majetku z ČEZ ICT Services, a. s., narostla hodnota dlouhodobého hmotného a nehmotného majetku o 156 mil. Kč, na hodnotu 757 mil. Kč.

Oběžná aktiva se snížila o 139 mil. Kč, zejména vlivem poklesu krátkodobých pohledávek (úhrada pohledávky za ICTS vkladem majetku v únoru 2017).

Struktura aktiv (v tis. Kč)

	2016	2017
Dlouhodobý hmotný a nehmotný majetek v užívání	512 885	684 765
Nedokončený dlouhodobý hmotný a nehmotný majetek včetně záloh	88 026	72 140
Dlouhodobý finanční majetek	0	0
Oběžná a ostatní aktiva	541 741	399 890
Aktiva celkem	1 142 652	1 156 795



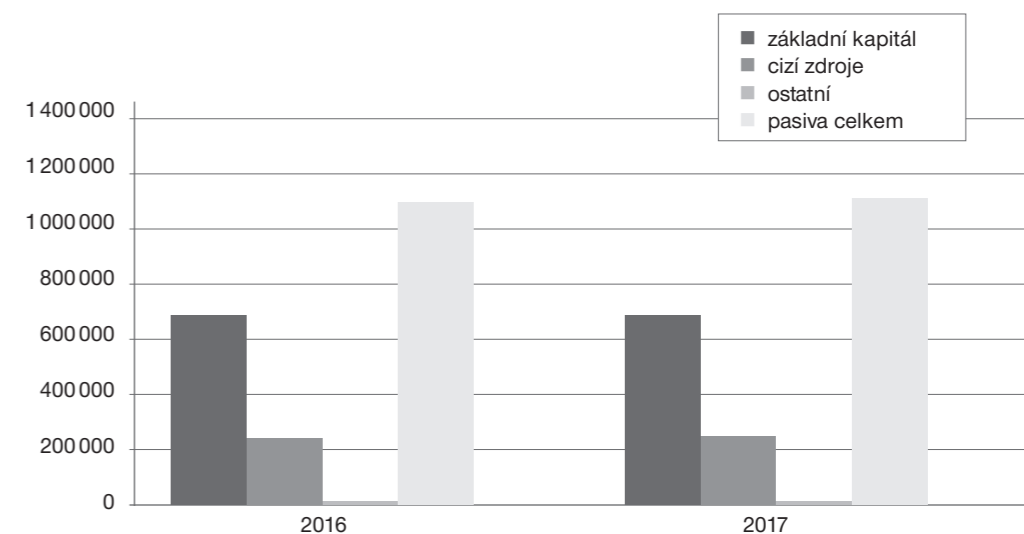
Vlastní kapitál společnosti byl k 31. 12. 2017 vykázán částkou 952 mil. Kč. Ve srovnání s rokem 2016 vzrostl o 46 mil. Kč. Vliv na změnu vlastního kapitálu má především vklad majetku (+24 mil. Kč) a výsledek hospodaření dosažený v roce 2017 (+ 25 mil. Kč).

Podíl vlastního kapitálu na celkových pasivech narostl ze 79 % v roce 2016 na 82 % v roce 2017. Meziročně vzrostla kategorie ostatní kapitálové fondy o 24 mil. Kč na hodnotu 212 mil. Kč vlivem vkladu majetku od mateřské společnosti ICTS.

Meziročně klesly cizí zdroje o 32 mil. Kč vlivem snížením krátkodobých závazků (závazky z obchodních vztahů).

Struktura pasiv (v tis. Kč)

	2016	2017
Základní kapitál	680 696	680 696
Fondy ze zisku + výsledek hospodaření minulých let + výsledek hospodaření běžného účetního období	225 857	271 511
Cizí zdroje	236 096	204 586
Ostatní	3	2
Pasiva celkem	1 142 652	1 156 795



OČEKÁVANÁ HOSPODÁŘSKÁ A FINANČNÍ SITUACE

Společnost Telco Pro Services se bude i nadále pokračovat v optimalizaci výdajů a nákladů při zachování vysoké kvality poskytovaných telekomunikačních služeb. Do praxe implementujeme to nejlepší z oblasti řízení nákladů, a to do všech provozních činností. Naším cílem je zvyšovat ekonomickou efektivitu společnosti. Pro rok 2018 plánujeme zajistit výnosy mírně nad úroveň roku 2017. V roce 2018 se zaměříme na snížení provozních nákladů vůči úrovni roku 2017 cestou zvyšování přidané hodnoty, zvýšení vlastních výkonů servisních činností a optimalizací nakupovaných služeb.

INVESTICE 2018

Investice roku 2018 směřujeme jak do oblasti obnovy telekomunikační infrastruktury, tak i do jejího rozvoje. Nahrazujeme zařízení, která se dostávají na konec svojí životnosti. Investice pokrývají výměnu systémů v rámci řízení životního cyklu pravidelné obnovy technologií. Rozvíjíme technologie, které nám dovolí poskytnout vysokokapacitní spojení pro externí trh.

Obnova WAN sítě

Páteřní WAN síť je jedním z hlavních nástrojů k výrobě služeb elektronických komunikací. Obnovená WAN síť musí tedy reflektovat nové požadavky a musí být schopna vyhovět i nárokům na přenos informací v reálném čase, tedy i těm informačním tokům, které jsou citlivé na časovou latenci. Technologické prvky jsou multiservisní zařízení, jež kromě základní IP komunikace na rozhraní ethernet disponují i rozhraními a protokoly, které na původních klasických komunikačních platformách zajistí plnohodnotný přenos jak datových, tak např. i hlasových služeb. V roce 2018 proběhnou přípravné práce a během několika let dojde k postupné obměně všech komponent.

Obnova hlasové infrastruktury

Pokračujeme v obnově hlasové infrastruktury jako platformy sjednocené komunikace. Dochází k přechodu na moderní technologie IP telefonie s cílem dokončit migrace hlasových služeb z klasických PBX systémů na IP platformu.

Obnova LAN sítí v regionech

Pokračuje příprava obnovy LAN sítí v regionech. Lokální LAN síť tvoří komunikační prostředí široce využívané pro stále širší spektrum služeb elektronických komunikací poskytovaných koncovým zákazníkům. Kontinuálně rostoucí objemy přenášených dat, jakož i přísné požadavky na spolehlivost a funkční parametry, si vynutily průběžnou obnovu sítí tak, aby plnila roli spolehlivého fundamentu podnikové informační infrastruktury. V letech po roce 2019 dojde k postupné obnově všech komponent.

Obnova stejnosměrných napájecích systémů

Záložní stejnosměrné zdroje jsou důležitou součástí telekomunikační infrastruktury. Zajišťují napájení komunikačních zařízení i při výpadku dodávky elektrické energie z distribuční sítě. Záloha napájení slouží pro zajištění vysoké dostupnosti dodávaných služeb, primárně přenosu technologických dat pro potřeby řízení distribuční soustavy a ovládání řídicích systémů výroby elektrické energie.

Obnova radioreléových spojů a podpůrných infrastrukturních systémů

Bude pokračovat obnova technologií radioreléových spojů. Vysokokapacitní bezdrátové mikrovlnné spoje se významným způsobem podílí na dotvoření potřebné topologie komunikačních tras, hrají důležitou roli v zajištění konektivity do vzdálených lokalit bez možnosti připojení na fyzickou optickou infrastrukturu Skupiny ČEZ. Často se vyskytují v oblastech obtížně přístupných zejména v zimním období, kdy jsou podmínky pro servis a údržbu omezené.

INFORMACE O HLAVNÍM PŘEDMĚTU ČINNOSTI

Společnost Telco Pro Services je telekomunikačním operátorem, jehož podnikatelská činnost je zaměřena na poskytování telekomunikačních služeb zákazníkům na českém trhu s převažujícím podílem dodávky společností ze Skupiny ČEZ. Produktové portfolio zahrnuje jak služby veřejných elektronických komunikací, tak i služby zákaznický orientované, postavené dle individuálních požadavků zákazníků. Rozsah působnosti řadí společnost na telekomunikačním trhu do kategorie společností s významnou tržní silou.

Společnost provozuje rozsáhlé telekomunikační systémy vytvářejícími technickou základnu pro široké spektrum hlasových a datových služeb. Podstatný podíl tvoří telekomunikace přizpůsobené zákazníkům ze sektoru energetiky, využívané mimo jiné pro ovládání řídicích a měřících systémů sloužících pro podporu dispečerského řízení výroby a distribuce elektrické energie.

Provoz, správa a údržba telekomunikační infrastruktury je primárně zajišťována vlastním odborným personálem působícím v těsné spolupráci s IT specialisty z mateřské společnosti ČEZ ICT Services.

Služby elektronických komunikací jsou poskytovány v regulovaném prostředí pod dohledem dozorců orgánu ČTÚ. Telekomunikační infrastruktura je součástí kritické informační infrastruktury státu a je dozorována NBU a MPO. Údaje o uživatelích telekomunikačních služeb spadají pod dozor ÚOOÚ.

Související právní předpisy

- » Zákon č. 239/2000 Sb., o integrovaném záchranném systému a o změně některých zákonů
- » Zákon č. 127/2005 Sb., o elektronických komunikacích ve znění pozdějších předpisů
- » Opatření obecné povahy č. OOP/9/07.2005-13, kterým se stanoví náležitosti technicko-organizačních pravidel k zabezpečení přístupu k veřejné telefonní síti v pevných místech a k veřejně dostupné telefonní službě za krizových stavů
- » Zákon č. 240/2000 Sb., o krizovém řízení a o změně některých zákonů ve znění pozdějších předpisů
- » Zákon č. 241/2000 Sb., o hospodářských opatřeních při krizových stavech
- » Zákon č. 101/2000 Sb., o ochraně osobních údajů
- » Nařízení Evropského parlamentu a Rad (EU) č. 2016/679 (GDPR) o ochraně fyzických osob v souvislosti se zpracováním osobních údajů
- » Zákon č. 186/2016 Sb. o hazardních hrách
- » Zákon č. 181/2014 Sb. o kybernetické bezpečnosti ve znění pozdějších předpisů

Telco Pro Services, a. s., je držitelem autorizace č. 3518 ČTÚ pro provozování telekomunikačních služeb.

Veřejné služby elektronických komunikací

Veřejně dostupné sítě	Veřejně dostupné služby	Neveřejně dostupné služby
Veřejná pevná komunikační síť	Pevná - PSTN, přenos hlasu přes IP s využitím geografických čísel	Přenos dat
	Pevná nomadická - přenos hlasu přes IP s využitím negeografických čísel	Přenos hlasu v neveřejné síti
	Tranzit volání	Tranzit volání
	Koncové segmenty	Hlasová služba prostřednictvím HRS
	Páteří segmenty	
	Přenos dat	
	Přístup k síti internet	

Hlasové služby v podnikových sítích

Významnou část podnikatelské činnosti společnosti tvoří dodávka služeb hlasové komunikace, jak pro Skupinu ČEZ, tak i pro ostatní subjekty v rámci sektoru energetiky. Služby jsou provozovány prostřednictvím vlastní privátní hlasové sítě, zajišťující vzájemnou konektivitu uživatelů mezi sebou za účely spolupráce (telekonference, videokonference), dále služby fixní telefonie v tzv. privátní telefonní síti energetiky a služby bezdrátové konektivity podporující mobilitu uživatelů. Provozní podpora je s ohledem na důležitost služeb zabezpečena v režimu 7x24, kvalita dodávky je garantována příslušnými smlouvami SLA. Kompetence společnosti pokrývají rovněž činnosti související s návrhem vhodného typu služby pro zákazníka, vlastní výstavbou a rozvojem telekomunikačních systémů a následným servisním zajištěním.

Datové a hlasové služby v podnikových sítích

Dominantní podíl podnikatelské činnosti společnosti Telco Pro Services představuje poskytování datových služeb, které tvoří nosnou technologickou platformu pro služby informačních technologií Skupiny ČEZ.

Datové komunikace pro ovládání řídicích systémů

Úzký vztah Telco Pro Services se společnostmi působícími v prostředí výroby a distribuce elektrické energie rozšířil spektrum poskytování tradičních telekomunikačních služeb o služby telematiky. Společnost provozuje vlastní přenosovou síť, která svými kvalitativními a spolehlivostními parametry přesahuje běžný standard na trhu a tím umožňuje plně redundantní přenosy dat pro komunikaci řídicích systémů a ovládání distribuční soustavy.

Pronájem datových okruhů

Dostatek přenosových kapacit a dobré kvalitativní parametry telekomunikačních sítí umožňují společnosti nabídnout služby na telekomunikačním trhu. Typicky se jedná o pronájmy datových okruhů, vytvoření privátní virtuální sítě, připojení na internet či pronájem optických vláken. Primární obchodní orientace je zaměřena na zákazníky podnikové sféry, státní správy, na telekomunikační operátory a na poskytovatele internetových služeb, kde je aplikován model typu wholesale.

LIDSKÉ ZDROJE

Firemní kultura společnosti Telco Pro Services, a. s., koresponduje s firemní kulturou Skupiny ČEZ. Abychom byli úspěšní v tom, co děláme, musíme všichni sdílet společné principy. Nestačí je mít jen na papíře, musíme je žít v celé firmě.



BEZPEČNOST

Bezpečnost je u nás na prvním místě a podle toho se chováme.



VÝKONNOST

Pro úspěch v našem podnikání je třeba zvyšovat náš výkon.



INOVACE

Díky zaměření na inovace a zlepšování uspějeme u našich zákazníků a v měnícím se prostředí.



ODBORNOST

Pro udržení naší konkurenceschopnosti musíme své znalosti a dovednosti neustále rozvíjet a společně sdílet.



SPOLUPRÁCE

Vzájemná spolupráce, důvěra a ohleduplnost jsou důležité pro náš úspěch.

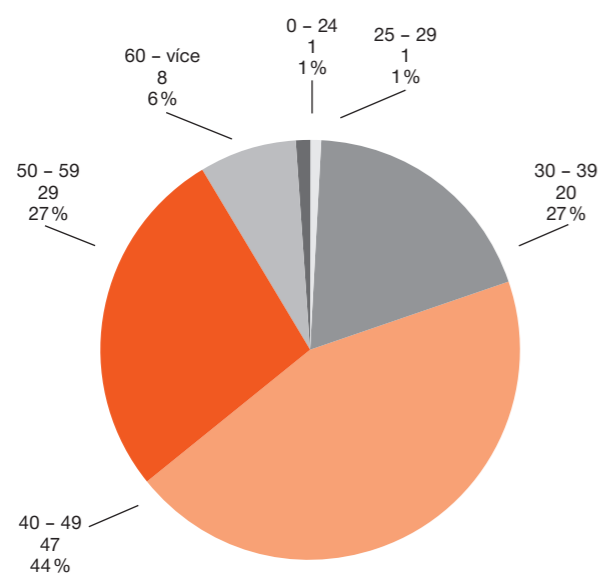
Vývoj zaměstnanosti

V oblasti pracovně právních vztahů a sociální politiky se společnost vždy snažila o zachování sociálního smíru a respektovala zákoník práce včetně navazující legislativy a platnou kolektivní smlouvu.

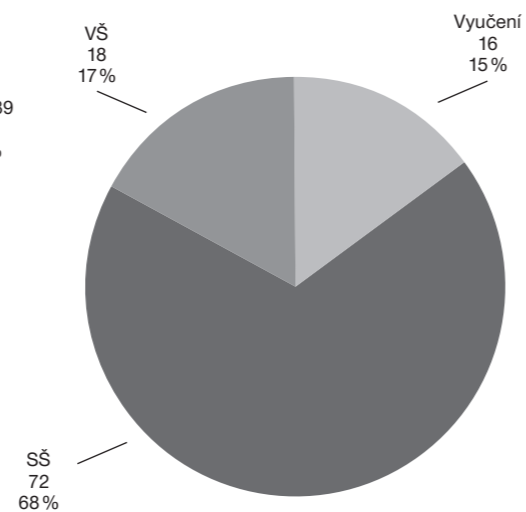
Fyzický počet zaměstnanců k 31. 12. 2017 byl 106

Průměrný přepočtený stav zaměstnanců v roce 2017 byl 107,083

Věková struktura zaměstnanců



Struktura dle vzdělání



Nástupy a výstupy ze společnosti roku 2017

Nástupy do společnosti	3
Výstupy ze společnosti	7

Sociální politika

V rámci sociální politiky společnost poskytuje našim zaměstnancům peněžní i nepeněžní plnění. Nepeněžní plnění je poskytováno např. formou zkrácené pracovní doby, o jeden týden prodloužené dovolené nad zákonný nárok apod. Na peněžní plnění bylo společností věnováno 5 960 915 Kč. Zaměstnavatel především přispíval na penzijní a životní pojištění, stravování, zdravotní péči, všem zaměstnancům v pracovním poměru byl zřízen osobní účet, z něhož je možné hradit např. rekreaci, čerpat jej formou poukázek Flexi Pass.

Vzdělávací program

Předmět podnikání společnosti Telco Pro Services, a. s., klade vysoké nároky na odborné znalosti a další kvalifikační předpoklady zaměstnanců.

Vzdělávání a rozvoj zaměstnanců je ve společnosti Telco Pro Services, a. s., realizován formou zákonných školení a přezkoušení, prohloubením, zvýšením kvalifikace, rozvojem profesního a manažerského potenciálu a také jazykového vzdělávání.

V roce 2017 probíhala především odborná školení. V roce 2017 společnost realizovala program pro klíčové zaměstnance, který bude pokračovat i v roce 2018. Zaměstnanci se účastnili školení na základě individuálních rozvojových plánů.

Společnost Telco Pro Services, a. s., v roce v 2017 věnovala finanční prostředky na rozvoj svých zaměstnanců ve výši 1 680 298 Kč.

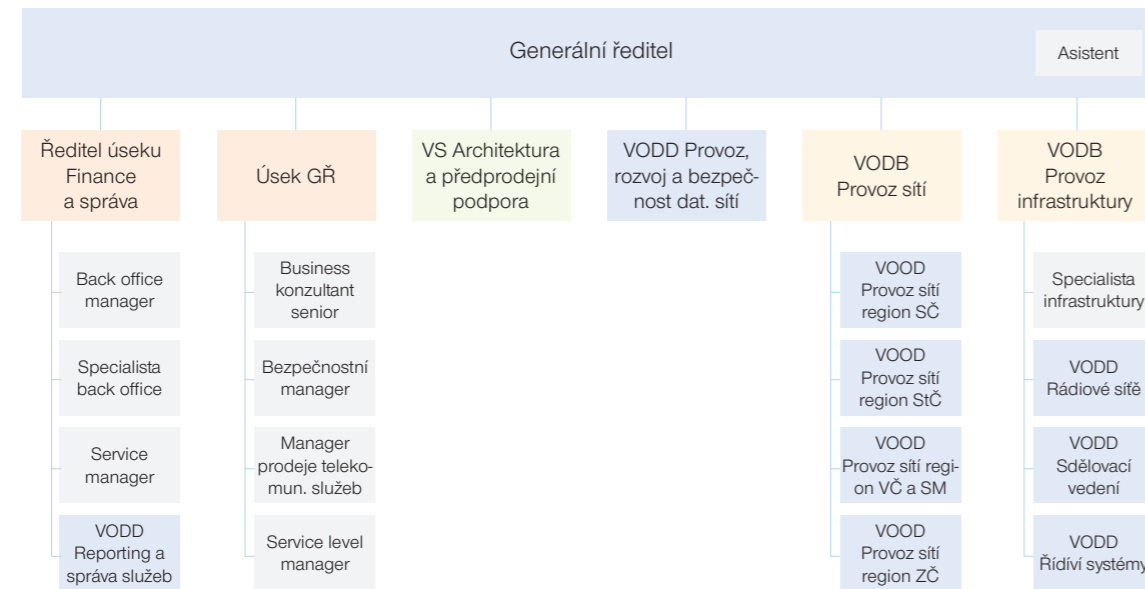
Vztahy s odbory

Ve společnosti Telco Pro Services, a. s., působily v roce 2017 celkem 3 základní odborové organizace.

V průběhu roku 2017 se konala pravidelná jednání zaměstnavatele se zástupci odborových organizací, v rámci kterých byly odborovým organizacím předávány informace a bylo zajištěno projednání témat stanovených zákoníkem práce a kolektivní smlouvou.

Ve společnosti je uzavřena kolektivní smlouva s platností do roku 2022. V roce 2017 probíhalo kolektivní vyjednávání o dodatku k této kolektivní smlouvě, týkající se zejména mzdové oblasti a benefitů.

ORGANIZAČNÍ STRUKTURA K 31. 12. 2017



OCHRANA ŽIVOTNÍHO PROSTŘEDÍ

Společnost Telco Pro Services, a. s., naplňuje Politiku bezpečnosti a ochrany životního prostředí důsledným akceptováním požadavků legislativy v oblasti odpadového hospodářství. Likvidace odpadů je zajištěna přes smluvně sjednané oprávněné osoby – společnosti odborně způsobilé k manipulaci, třídění a likvidaci odpadů. K ochraně životního prostředí dále společnost přispívá tříděním komunálního odpadu, kde vyříděné složky slouží jako surovina k dalšímu zpracování. Celá tato oblast je každoročně prověřována v rámci prověrek bezpečnosti práce s pozitivním výsledkem.

VÝZKUM A VÝVOJ

Společnost nemá aktivity v oblasti výzkumu a vývoje

DÁRCOVSTVÍ A REKLAMNÍ PARTNERSTVÍ

Společnost v roce 2017 poskytla finanční dar Nadačnímu fondu Senioři Skupiny ČEZ ve výši 105 tis. Kč.

VÝKLAD POJMŮ A ZKRATEK

Název ukazatele	Výpočet
Celková likvidita	oběžná aktiva bez dlouhodobých pohledávek vč. časového rozlišení / krátkodobé závazky vč. krátkodobých bankovních úvěrů a výpomoci, krátkodobých rezerv a časového rozlišení
Čistý zisk	zisk po zdanění (výsledek hospodaření za účetní období)
EBIT	provozní zisk před zdaněním (provozní hospodářský výsledek)
EBIT marže	EBIT / provozní výnosy celkem
EBITDA	EBIT + odpisy (vč. odpisů trvale zastavených investic) + opravné položky k DM + zisk/ztráta z prodeje DM
Rentabilita aktiv (ROA) netto	zisk po zdanění / průměrná aktiva
Rentabilita vlastního kapitálu (ROE) netto	zisk po zdanění / průměrný vlastní kapitál
Stupeň odepsanosti dlouhodobého hmotného majetku	oprávky a opravné položky k dl. hmotnému majetku / dlouhodobý hmotný majetek v užívání, brutto
Tržby	tržby za prodej zboží a služeb
Zkratka	Popis
ČEZ ICTS	ČEZ ICT Services, a. s.
ČEZ KS	ČEZ Korporátní služby, s.r.o.
ČTÚ	Český telekomunikační úřad
DC	Datové centrum
KII	Kritická informační infrastruktura
SPN	Stálé provozní náklady
TPS	Telco Pro Services, a. s.
VŘ	Výběrové řízení
ZVZ	Zákon o veřejných zakázkách

ZPRÁVA O VZTAZÍCH MEZI OVLÁDAJÍCÍ OSOBOU A OSOBOU OVLÁDANOU A MEZI OVLÁDANOU OSOBOU A OSOBAMI OVLÁDANÝMI STEJNOU OVLÁDAJÍCÍ OSOBOU ZA ÚČETNÍ OBDOBÍ OD 1. 1. 2017 DO 31. 12. 2017

Zpracovatel Zprávy o vztazích a Ovládaná osoba:

Telco Pro Services, a. s.

se sídlem: Praha 4, Duhová 1531/3, PSČ 140 53,
IČ: 291 48 278,

Společnost je zapsána v obchodním rejstříku vedeném Městským soudem v Praze, oddíl B, vložka 18830 (dále také jako „Ovládaná osoba“).

V souladu s ustanovením §82 Zákona č. 90/2012 Sb., o obchodních společnostech a družstvech (dále také jako „ZOK“) zpracovalo představenstvo Ovládané osoby tuto Zprávu o vztazích mezi ovládající osobou a ovládanou osobou a mezi ovládanou osobou a osobami ovládanými stejnou ovládající osobou (dále také jako „Zpráva o vztazích“) za účetní období od 1. 1. 2017 do 31. 12. 2017.

1. Struktura vztahů mezi osobami, úloha Ovládané osoby, způsob a prostředky ovládnání

1.1 Ovládající osoba

Ovládající osobou ve smyslu §74 ZOK byl v průběhu celého sledovaného účetního období, pro které je zpracována tato Zpráva o vztazích, jediný akcionář Ovládané osoby, společnost:

ČEZ ICT Services, a. s.

se sídlem: Praha 4, Duhová 2/1444, PSČ 14053,
IČ: 264 70 411,

Společnost je zapsána ve veřejném rejstříku vedeném Městským soudem v Praze, oddíl B, vložka 7309.

(dále také jako „Ovládající osoba“)

1.3 Podnikatelské seskupení

Ovládaná osoba je součástí podnikatelského seskupení, v němž je dle §79 ZOK utvořen koncern, v jehož čele stojí společnost ČEZ, a. s., se sídlem: Praha 4, Duhová 2/1444, PSČ 140 53, IČO: 452 74 649, jakožto řídicí osoba.

Součástí koncernu ČEZ jsou dále následující řízené osoby:

Areál Třeboradice, a.s., ČEZ Bohunice a.s., ČEZ Distribuce, a. s., ČEZ Distribuční služby, s.r.o., ČEZ Energetické produkty, s.r.o., ČEZ Energetické služby, s.r.o., ČEZ ENERGOSERVIS spol. s r.o., ČEZ ESCO, a.s., ČEZ ICT Services, a. s., ČEZ Inženýring, s.r.o., ČEZ Korporátní služby, s.r.o., ČEZ Obnovitelné zdroje, s.r.o., ČEZ Prodej, s.r.o., ČEZ Teplárenská, a.s., ČEZ Zákaznické služby, s.r.o., Elektrárna Dětmarovice, a.s., Elektrárna Dukovany II, a. s., Elektrárna Mělník III, a. s., Elektrárna Počerady, a.s., Elektrárna Temelín II, a. s., Energetické centrum s.r.o., Energo centrum Vítkovice, a. s., Energotrans, a.s., MARTIA a.s., PRODECO, a.s., Revitrans, a.s., Severočeské doly a.s., SD - Kolejová doprava, a.s. a Telco Pro Services, a. s.

U společností ČEZ Distribuce, a. s., a ČEZ Energetické služby, s.r.o., je koncernové řízení uplatňováno při plném respektování všech požadavků pravidel unbundlingu vyplývajících z Energetického zákona a Směrnice Evropského parlamentu a Rady č. 2009/72/ES

Kompletní abecední seznam společností, jež jsou součástí podnikatelského seskupení, je uveden v příloze č. 2 této Zprávy o vztazích. V příloze č. 3 této Zprávy o vztazích je uvedeno přehledové schéma struktury podnikatelského seskupení.

1.4 Úloha Ovládané osoby

Ovládaná osoba je 100% dceřinou společností Ovládající osoby. Ovládaná osoba je telekomunikačním operátorem, jehož podnikatelská činnost je zaměřena na poskytování telekomunikačních služeb zákazníkům na českém trhu s převažujícím podílem dodávky společností z podnikatelského seskupení. Produktové portfolio zahrnuje jak služby veřejných elektronických komunikací, tak i služby zákaznický orientované postavené dle individuálních požadavků zákazníků. Rozsah působnosti řadí Ovládanou osobu na telekomunikačním trhu do kategorie společností s významnou tržní silou.

1.5 Způsob a prostředky ovládnání

Ovládající osoba ovládá Ovládanou osobu tím způsobem, že je jejím jediným akcionářem a drží tak v Ovládané osobě 100% podíl na hlasovacích právech. Vzhledem k tomuto podílu na hlasovacích právech Ovládající osoba může jmenovat nebo odvolat většinu členů statutárního orgánu Ovládané osoby. Mezi nástroje řízení společností v rámci Skupiny ČEZ patří např. schvalování strategických programů, koncepce podnikatelské činnosti a podnikatelských plánů.

2. Přehled jednání učiněných v účetním období, která byla učiněna na popud nebo v zájmu Ovládající osoby nebo jí ovládaných osob, pokud se takovéto jednání týkala majetku, který přesahuje 10% vlastního kapitálu Ovládané osoby zjištěného podle poslední účetní závěrky

Ovládaná osoba ve sledovaném období neučinila **žádná jednání, která by byla učiněna na popud nebo v zájmu Ovládající osoby nebo jí ovládaných osob**, týkající se majetku, který přesahuje 10 % vlastního kapitálu Ovládané osoby, zjištěného podle poslední účetní závěrky.

3. Přehled vzájemných smluv mezi Ovládanou osobou a Ovládající osobou nebo mezi osobami ovládanými stejnou Ovládající osobou

Představenstvo Ovládané osoby vypracovalo přehled vzájemných smluv účinných v roce 2017 mezi Ovládanou osobou a osobami podnikatelského seskupení dle definice uvedené v odst. 1.3 této Zprávy o vztazích, který tvoří přílohu č. 1 této Zprávy o vztazích. Tento přehled neobsahuje další údaje o smluvních vztazích s ohledem na nezbytnost zajištění ochrany obchodního tajemství a smluvního závazku důvěrnosti informací.

4. Posouzení toho, zda vznikla Ovládané osobě újma, a posouzení jejího vyrovnání podle § 71 a 72 ZOK

Všechny popisované smluvní vztahy byly uzavřeny za obvyklých smluvních podmínek, přičemž sjednaná a poskytnutá plnění nebo protiplnění odpovídala podmínkám obvyklého obchodního styku, a Ovládané osobě z nich **nevznikla žádná újma, která by měla být předmětem vyrovnání dle § 71 a 72 ZOK.**

5. Závěr

Představenstvo Ovládané osoby vyhodnotilo na základě dostupných informací výhody a nevýhody plynoucí z výše popsaného postavení Ovládané osoby v rámci koncernu a dospělo k závěru, že **výhody členství v koncernu převažují, a že Ovládaná osoba celkově těží z výhod celého koncernu.** Ovládaná osoba například využívá centralizované činnosti nákupu, správy a dalších podpůrných oblastí, přičemž je zapojena do systému tzv. cash-poolingu, který přináší Ovládané osobě možnost dostupného a levného financování. Představenstvo Ovládané osoby naopak dospělo k závěru, že z postavení v rámci koncernu pro Ovládanou osobu neplynuly žádné zvláštní nevýhody. Představenstvo Ovládané osoby prohlašuje, že si není vědomo žádných rizik vyplývajících ze vztahů mezi výše popsanými osobami.

6. Přílohy

Součástí Zprávy o vztazích jsou následující přílohy:

Příloha č. 1 - Přehled smluvních vztahů
Příloha č. 2 - Abecední seznam společností podnikatelského seskupení
Příloha č. 3 - Schéma struktury podnikatelského seskupení

V Praze dne 31. 3. 2018



Ing. Michal Drápala
předseda představenstva



Ing. Oldřich Kožušník
místopředseda představenstva

ZPRÁVA NEZÁVISLÉHO AUDITORA

Akcionáři společnosti Telco Pro Services, a. s.:

Výrok auditora

Provedli jsme audit přiložené účetní závěrky společnosti Telco Pro Services, a. s. („Společnost“) sestavené na základě českých účetních předpisů, která se skládá z rozvahy k 31. prosinci 2017, výkazu zisku a ztráty, přehledu o změnách vlastního kapitálu a přehledu o peněžních tocích za rok končící 31. prosince 2017, a přílohy této účetní závěrky, která obsahuje popis použitých podstatných účetních metod a další vysvětlující informace. Údaje o Společnosti jsou uvedeny v bodě 1 přílohy této účetní závěrky.

Podle našeho názoru přiložená účetní závěrka podává věrný a poctivý obraz aktiv a pasiv Společnosti k 31. prosinci 2017 a nákladů a výnosů a výsledku jejího hospodaření a peněžních toků za rok končící 31. prosince 2017 v souladu s českými účetními předpisy.

Základ pro výrok

Audit jsme provedli v souladu se zákonem o auditorech a standardy Komory auditorů České republiky pro audit, kterými jsou mezinárodní standardy pro audit (ISA) případně doplněné a upravené souvisejícími aplikačními doložkami. Naše odpovědnost stanovená těmito předpisy je podrobněji popsána v oddílu Odpovědnost auditora za audit účetní závěrky. V souladu se zákonem o auditorech a Etickým kodexem přijatým Komorou auditorů České republiky jsme na Společnosti nezávislí a splnili jsme i další etické povinnosti vyplývající z uvedených předpisů. Domníváme se, že důkazní informace, které jsme shromáždili, poskytují dostatečný a vhodný základ pro vyjádření našeho výroku.

Ostatní informace

Ostatními informacemi jsou v souladu s § 2 písm. b) zákona o auditorech informace uvedené ve výroční zprávě mimo účetní závěrku a naši zprávu auditora. Za ostatní informace odpovídá představenstvo Společnosti.

Náš výrok k účetní závěrce se k ostatním informacím nevztahuje. Přesto je však součástí našich povinností souvisejících s auditem účetní závěrky seznámení se s ostatními informacemi a posouzení, zda ostatní informace nejsou ve významném (materiálním) nesouladu s účetní závěrkou či našimi znalostmi o účetní jednotce získanými během auditu účetní závěrky nebo zda se jinak tyto informace nejeví jako významné (materiálně) nesprávné. Také posuzujeme, zda ostatní informace byly ve všech významných (materiálních) ohledech vypracovány v souladu s příslušnými právními předpisy. Tímto posouzením se rozumí, zda ostatní informace splňují požadavky právních předpisů na formální náležitosti a postup vypracování ostatních informací v kontextu významnosti (materiality), tj. zda případné nedodržení uvedených požadavků by bylo způsobitelné ovlivnit úsudek činěný na základě ostatních informací.

Na základě provedených postupů, do míry, již dokážeme posoudit, uvádíme, že:

- » ostatní informace, které popisují skutečnosti, jež jsou též předmětem zobrazení v účetní závěrce, jsou ve všech významných (materiálních) ohledech v souladu s účetní závěrkou a
- » ostatní informace byly vypracovány v souladu s právními předpisy.

Dále jsme povinni uvést, zda na základě poznatků a povědomí o Společnosti, k nimž jsme dospěli při provádění auditu, ostatní informace neobsahují významné (materiální) věcné nesprávnosti. V rámci uvedených postupů jsme v obdržených ostatních informacích žádné významné (materiální) věcné nesprávnosti nezjistili.

Odpovědnost představenstva a dozorčí rady Společnosti za účetní závěrku

Představenstvo Společnosti odpovídá za sestavení účetní závěrky podávající věrný a poctivý obraz v souladu s českými účetními předpisy, a za takový vnitřní kontrolní systém, který považuje za nezbytný pro sestavení účetní závěrky tak, aby neobsahovala významné (materiální) nesprávnosti způsobené podvodem nebo chybou.

Při sestavování účetní závěrky je představenstvo Společnosti povinno posoudit, zda je Společnost schopna nepřetržitě trvat, a pokud je to relevantní, popsat v příloze účetní závěrky záležitosti týkající se jejího nepřetržitého trvání a použití předpokladu nepřetržitého trvání při sestavení účetní závěrky, s výjimkou případů, kdy představenstvo plánuje zrušení Společnosti nebo ukončení její činnosti, resp. kdy nemá jinou reálnou možnost než tak učinit.

Odpovědnost auditora za audit účetní závěrky

Naším cílem je získat přiměřenou jistotu, že účetní závěrka jako celek neobsahuje významnou (materiální) nesprávnost způsobenou podvodem nebo chybou, a vydat zprávu auditora obsahující náš výrok. Přiměřená míra jistoty je velká míra jistoty, nicméně není zárukou, že audit provedený v souladu s výše uvedenými předpisy ve všech případech v účetní závěrce odhalí případnou existující významnou (materiální) nesprávnost. Nesprávnosti mohou vzniknout v důsledku podvodů nebo chyb a považují se za významné (materiální), pokud lze reálně předpokládat, že by jednotlivě nebo v souhrnu mohly ovlivnit ekonomická rozhodnutí, která uživatelé účetní závěrky na jejím základě přijmou.

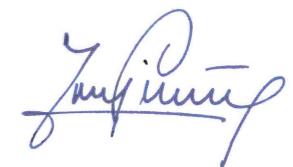
Při provádění auditu v souladu s výše uvedenými předpisy je naší povinností uplatňovat během celého auditu odborný úsudek a zachovávat profesní skepticismus. Dále je naší povinností:

- » Identifikovat a vyhodnotit rizika významné (materiální) nesprávnosti účetní závěrky způsobené podvodem nebo chybou, navrhnout a provést auditorské postupy reagující na tato rizika a získat dostatečné a vhodné důkazní informace, abychom na jejich základě mohli vyjádřit výrok. Riziko, že neodhalíme významnou (materiální) nesprávnost, k níž došlo v důsledku podvodu, je větší než riziko neodhalení významné (materiální) nesprávnosti způsobené chybou, protože součástí podvodu mohou být tajné dohody, falšování, úmyslná opomenutí, nepravdivá prohlášení nebo obcházení vnitřních kontrol.
- » Seznámit se s vnitřním kontrolním systémem Společnosti relevantním pro audit v takovém rozsahu, abychom mohli navrhnout auditorské postupy vhodné s ohledem na dané okolnosti, nikoli abychom mohli vyjádřit názor na účinnost jejího vnitřního kontrolního systému.
- » Posoudit vhodnost použitých účetních pravidel, přiměřenost provedených účetních odhadů a informace, které v této souvislosti představenstvo Společnosti uvedlo v příloze účetní závěrky.
- » Posoudit vhodnost použití předpokladu nepřetržitého trvání při sestavení účetní závěrky představenstvem, a zda s ohledem na shromážděné důkazní informace existuje významná (materiální) nejistota vyplývající z událostí nebo podmínek, které mohou významně zpochybnit schopnost Společnosti nepřetržitě trvat. Jestliže dojdeme k závěru, že taková významná (materiální) nejistota existuje, je naší povinností upozornit v naší zprávě na informace uvedené v této souvislosti v příloze účetní závěrky, a pokud tyto informace nejsou dostatečné, vyjádřit modifikovaný výrok. Naše závěry týkající se schopnosti Společnosti nepřetržitě trvat vycházejí z důkazních informací, které jsme získali do data naší zprávy. Nicméně budoucí události nebo podmínky mohou vést k tomu, že Společnost ztratí schopnost nepřetržitě trvat.
- » Vyhodnotit celkovou prezentaci, členění a obsah účetní závěrky, včetně přílohy, a dále to, zda účetní závěrka zobrazuje podkladové transakce a události způsobem, který vede k věrnému zobrazení.

Naší povinností je informovat představenstvo mimo jiné o plánovaném rozsahu a načasování auditu a o významných zjištěních, která jsme v jeho průběhu učinili, včetně zjištěných významných nedostatků ve vnitřním kontrolním systému.

Ernst & Young Audit, s.r.o.
evidenční č. 401

Josef Pivoňka, statutární auditor
evidenční č. 1963



13. dubna 2018
Praha, Česká Republika

ÚČETNÍ ZÁVĚRKA SPOLEČNOSTI

(údaje k 31. prosinci v tisících Kč)

Označ.	Rozvaha v plném rozsahu	2017			2016
		Brutto	Korekce	Netto	
	AKTIVA CELKEM	2 500 725	-1 343 930	1 156 795	1 142 652
A.	Pohledávky za upsaný základní kapitál				
B.	Dlouhodobý majetek	2 099 807	-1 342 902	756 905	600 911
B. I.	Dlouhodobý nehmotný majetek	106 049	-69 342	36 707	27 139
B. I. 1.	Nehmotné výsledky výzkumu a vývoje				
B. I. 2.	Ocenitelná práva	106 049	-69 342	36 707	27 087
B. I. 2. 1.	Software	103 752	-68 546	35 206	27 087
B. I. 2. 2.	Ostatní ocenitelná práva	2 297	-796	1 501	
B. I. 3.	Goodwill				
B. I. 4.	Ostatní dlouhodobý nehmotný majetek				
B. I. 5.	Poskytnuté zálohy na dlouhodobý nehmotný majetek a nedokončený dlouhodobý nehmotný majetek				52
B. I. 5. 1.	Poskytnuté zálohy na dlouhodobý nehmotný majetek				
B. I. 5. 2.	Nedokončený dlouhodobý nehmotný majetek				52
B. II.	Dlouhodobý hmotný majetek	1 993 758	-1 273 560	720 198	573 772
B. II. 1.	Pozemky a stavby	238 058	-34 627	203 431	20 980
B. II. 1. 1.	Pozemky	285		285	235
B. II. 1. 2.	Stavby	237 773	-34 627	203 146	20 745
B. II. 2.	Hmotné movité věci a jejich soubory	1 644 038	-1 226 595	417 443	435 000
B. II. 3.	Oceňovací rozdíl k nabytému majetku	39 522	-12 338	27 184	29 818
B. II. 4.	Ostatní dlouhodobý hmotný majetek				
B. II. 4. 1.	Pěstitelské celky trvalých porostů				
B. II. 4. 2.	Dospělá zvířata a jejich skupiny				
B. II. 4. 3.	Jiný dlouhodobý hmotný majetek				
B. II. 5.	Poskytnuté zálohy na dlouhodobý hmotný majetek a nedokončený dlouhodobý hmotný majetek	72 140		72 140	87 974
B. II. 5. 1.	Poskytnuté zálohy na dlouhodobý hmotný majetek				
B. II. 5. 2.	Nedokončený dlouhodobý hmotný majetek	72 140		72 140	87 974
B. III.	Dlouhodobý finanční majetek				
B. III. 1.	Podíly - ovládaná nebo ovládající osoba				
B. III. 2.	Zápůjčky a úvěry - ovládaná nebo ovládající osoba				
B. III. 3.	Podíly - podstatný vliv				
B. III. 4.	Zápůjčky a úvěry - podstatný vliv				
B. III. 5.	Ostatní dlouhodobé cenné papíry a podíly				
B. III. 6.	Zápůjčky a úvěry - ostatní				
B. III. 7.	Ostatní dlouhodobý finanční majetek				
B. III. 7. 1.	Jiný dlouhodobý finanční majetek				
B. III. 7. 2.	Poskytnuté zálohy na dlouhodobý finanční majetek				

Označ.	Rozvaha v plném rozsahu	2017			2016
		Brutto	Korekce	Netto	
C.	Oběžná aktiva	399 120	-1 028	398 092	536 666
C. I.	Zásoby	65		65	30 823
C. I. 1.	Materiál				
C. I. 2.	Nedokončená výroba a polotovary	65		65	30 823
C. I. 3.	Výrobky a zboží				
C. I. 3. 1.	Výrobky				
C. I. 3. 2.	Zboží				
C. I. 4.	Mladá a ostatní zvířata a jejich skupiny				
C. I. 5.	Poskytnuté zálohy na zásoby				
C. II.	Pohledávky	399 055	-1 028	398 027	505 843
C. II. 1.	Dlouhodobé pohledávky	33		33	33
C. II. 1. 1.	Pohledávky z obchodních vztahů				
C. II. 1. 2.	Pohledávky - ovládaná nebo ovládající osoba				
C. II. 1. 3.	Pohledávky - podstatný vliv				
C. II. 1. 4.	Odložená daňová pohledávka				
C. II. 1. 5.	Pohledávky - ostatní	33		33	33
C. II. 1. 5. 1.	Pohledávky za společníky				
C. II. 1. 5. 2.	Dlouhodobé poskytnuté zálohy				
C. II. 1. 5. 3.	Dohadné účty aktivní				
C. II. 1. 5. 4.	Jiné pohledávky	33		33	33
C. II. 2.	Krátkodobé pohledávky	399 022	-1 028	397 994	505 810
C. II. 2. 1.	Pohledávky z obchodních vztahů	109 356	-1 028	108 328	104 209
C. II. 2. 2.	Pohledávky - ovládaná nebo ovládající osoba	257 200		257 200	369 851
C. II. 2. 3.	Pohledávky - podstatný vliv				
C. II. 2. 4.	Pohledávky - ostatní	32 466		32 466	31 750
C. II. 2. 4. 1.	Pohledávky za společníky				
C. II. 2. 4. 2.	Sociální zabezpečení a zdravotní pojištění				
C. II. 2. 4. 3.	Stát - daňové pohledávky	32 273		32 273	31 038
C. II. 2. 4. 4.	Krátkodobé poskytnuté zálohy	63		63	137
C. II. 2. 4. 5.	Dohadné účty aktivní	110		110	544
C. II. 2. 4. 6.	Jiné pohledávky	20		20	31
C. III.	Krátkodobý finanční majetek				
C. III. 1.	Podíly - ovládaná nebo ovládající osoba				
C. III. 2.	Ostatní krátkodobý finanční majetek				
C. IV.	Peněžní prostředky				
C. IV. 1.	Peněžní prostředky v pokladně				
C. IV. 2.	Peněžní prostředky na účtech				
D.	Časové rozlišení aktiv	1 798		1 798	5 075
D. 1.	Náklady příštích období	1 798		1 798	5 070
D. 2.	Komplexní náklady příštích období				
D. 3.	Příjmy příštích období				5

Označ.	PASIVA	2017	2016
	PASIVA CELKEM	1 156 795	1 142 652
A.	Vlastní kapitál	952 207	906 553
A. I.	Základní kapitál	680 696	680 696
A. I. 1.	Základní kapitál	680 696	680 696
A. I. 2.	Vlastní podíly (-)		
A. I. 3.	Změny základního kapitálu		
A. II.	Ážio a kapitálové fondy	211 825	187 912
A. II. 1.	Ážio		
A. II. 2.	Kapitálové fondy	211 825	187 912
A. II. 2. 1.	Ostatní kapitálové fondy	211 825	187 912
A. II. 2. 2.	Oceňovací rozdíly z přecenění majetku a závazků (+/-)		
A. II. 2. 3.	Oceňovací rozdíly z přecenění při přeměnách obchodních korporací (+/-)		
A. II. 2. 4.	Rozdíly z přeměn obchodních korporací (+/-)		
A. II. 2. 5.	Rozdíly z ocenění při přeměnách obchodních korporací (+/-)		
A. III.	Fondy ze zisku		
A. III. 1.	Ostatní rezervní fondy		
A. III. 2.	Statutární a ostatní fondy		
A. IV.	Výsledek hospodaření minulých let (+/-)	34 519	17 956
A. IV. 1.	Nerozdělený zisk minulých let	112 949	92 960
A. IV. 2.	Neuhrazená ztráta minulých let (-)		
A. IV. 3.	Jiný výsledek hospodaření minulých let (+/-)	-78 430	-75 004
A. V.	Výsledek hospodaření běžného účetního období (+/-)	25 167	19 989
A. VI.	Rozhodnuto o zálohové výplatě podílu na zisku (-)		
B + C	Cizí zdroje	204 586	236 096
B.	Rezervy	29 503	28 461
B. 1.	Rezerva na důchody a podobné závazky		
B. 2.	Rezerva na daň z příjmů		
B. 3.	Rezervy podle zvláštních právních předpisů		
B. 4.	Ostatní rezervy	29 503	28 461
C.	Závazky	175 083	207 635
C. I.	Dlouhodobé závazky	64 442	53 527
C. I. 1.	Vydané dluhopisy		
C. I. 1. 1.	Vyměnitelné dluhopisy		
C. I. 1. 2.	Ostatní dluhopisy		
C. I. 2.	Závazky k úvěrovým institucím		
C. I. 3.	Dlouhodobé přijaté zálohy		
C. I. 4.	Závazky z obchodních vztahů		
C. I. 5.	Dlouhodobé směnky k úhradě		
C. I. 6.	Závazky - ovládaná nebo ovládající osoba		
C. I. 7.	Závazky - podstatný vliv		
C. I. 8.	Odložený daňový závazek	64 442	53 527
C. I. 9.	Závazky - ostatní		
C. I. 9. 1.	Závazky ke společníkům		
C. I. 9. 2.	Dohadné účty pasivní		
C. I. 9. 3.	Jiné závazky		

Označ.	PASIVA	2017	2016
C. II.	Krátkodobé závazky	110 641	154 108
C. II. 1.	Vydané dluhopisy		
C. II. 1. 1.	Vyměnitelné dluhopisy		
C. II. 1. 2.	Ostatní dluhopisy		
C. II. 2.	Závazky k úvěrovým institucím		
C. II. 3.	Krátkodobé přijaté zálohy	128	12 039
C. II. 4.	Závazky z obchodních vztahů	65 044	94 267
C. II. 5.	Krátkodobé směnky k úhradě		
C. II. 6.	Závazky - ovládaná nebo ovládající osoba		
C. II. 7.	Závazky - podstatný vliv		
C. II. 8.	Závazky ostatní	45 469	47 802
C. II. 8. 1.	Závazky ke společníkům		
C. II. 8. 2.	Krátkodobé finanční výpomoci		
C. II. 8. 3.	Závazky k zaměstnancům	5 347	5 290
C. II. 8. 4.	Závazky ze sociálního zabezpečení a zdravotního pojištění	2 676	2 573
C. II. 8. 5.	Stát - daňové závazky a dotace	1 132	1 120
C. II. 8. 6.	Dohadné účty pasivní	35 860	38 569
C. II. 8. 7.	Jiné závazky	454	250
D.	Časové rozlišení pasiv	2	3
D. 1.	Výdaje příštích období	2	3
D. 2.	Výnosy příštích období		

VÝKAZ ZISKU A ZTRÁTY V PLNÉM ROZSAHU

(údaje k 31. prosinci v tisících Kč)

Označ.	2017	2016
I. Tržby z prodeje výrobků a služeb	644 781	625 086
II. Tržby za prodej zboží		
A. Výkonová spotřeba	317 683	326 385
A. 1. Náklady vynaložené na prodané zboží		
A. 2. Spotřeba materiálu a energie	5 751	11 380
A. 3. Služby	311 932	315 005
B. Změna stavu zásob vlastní činnosti (+/-)	59 813	-3 651
C. Aktívace (-)	-1 400	-2 329
D. Osobní náklady	117 740	111 299
D. 1. Mzdové náklady	80 824	76 707
D. 2. Náklady na sociální zabezpečení, zdravotní pojištění a ostatní náklady	36 916	34 592
D. 2. 1. Náklady na sociální zabezpečení a zdravotní pojištění	27 020	26 206
D. 2. 2. Ostatní náklady	9 896	8 386
E. Úpravy hodnot v provozní oblasti	115 114	164 041
E. 1. Úpravy hodnot dlouhodobého nehmotného a hmotného majetku	143 690	134 914
E. 1. 1. Úpravy hodnot dlouhodobého nehmotného a hmotného majetku - trvalé	143 690	134 914
E. 1. 2. Úpravy hodnot dlouhodobého nehmotného a hmotného majetku - dočasné		
E. 2. Úpravy hodnot zásob	-29 055	29 055
E. 3. Úpravy hodnot pohledávek	479	72
III. Ostatní provozní výnosy	11 483	4 982
III. 1. Tržby z prodaného dlouhodobého majetku	10 933	4 307
III. 2. Tržby z prodaného materiálu	-7	42
III. 3. Jiné provozní výnosy	557	633
F. Ostatní provozní náklady	14 672	8 437
F. 1. Zůstatková cena prodaného dlouhodobého majetku	11 039	3 951
F. 2. Zůstatková cena prodaného materiálu		
F. 3. Daně a poplatky	1 001	1 188
F. 4. Rezervy v provozní oblasti a komplexní náklady příštích období	1 042	1 031
F. 5. Jiné provozní náklady	1 590	2 267
* Provozní výsledek hospodaření (+/-)	32 642	25 886
IV. Výnosy z dlouhodobého finančního majetku - podíly		
IV. 1. Výnosy z podílů - ovládaná nebo ovládající osoba		
IV. 2. Ostatní výnosy z podílů		
G. Náklady vynaložené na prodané podíly		
V. Výnosy z ostatního dlouhodobého finančního majetku		
V. 1. Výnosy z ostatního dlouhodobého finančního majetku - ovládaná nebo ovládající osoba		
V. 2. Ostatní výnosy z ostatního dlouhodobého finančního majetku		
H. Náklady související s ostatním dlouhodobým finančním majetkem		
VI. Výnosové úroky a podobné výnosy	8	68
VI. 1. Výnosové úroky a podobné výnosy - ovládaná nebo ovládající osoba	8	68
VI. 2. Ostatní výnosové úroky a podobné výnosy		
I. Úpravy hodnot a rezervy ve finanční oblasti		
J. Nákladové úroky a podobné náklady	26	13
J. 1. Nákladové úroky a podobné náklady - ovládaná nebo ovládající osoba	26	13
J. 2. Ostatní nákladové úroky a podobné náklady		
VII. Ostatní finanční výnosy	971	

K. Ostatní finanční náklady	80	373
* Finanční výsledek hospodaření (+/-)	873	-318
** Výsledek hospodaření před zdaněním (+/-)	33 515	25 568
L. Daň z příjmů	8 348	5 579
L. 1. Daň z příjmů splatná	859	9 030
L. 2. Daň z příjmů odložená (+/-)	7 489	-3 451
** Výsledek hospodaření po zdanění (+/-)	25 167	19 989
M. Převod podílu na výsledku hospodaření společníkům (+/-)		
*** Výsledek hospodaření za účetní období (+/-)	25 167	19 989
* Čistý obrat za účetní období = I. + II. + III. + IV. + V. + VI. + VII.	657 243	630 136

PŘEHLED O PENĚŽNÍCH TOCÍCH

(údaje k 31. prosinci v tisících Kč)

Označ.	2017	2016
P. Stav peněžních prostředků a peněžních ekvivalentů na začátku účetního období		8
Peněžní toky z provozní činnosti		
Z. Výsledek hospodaření před zdaněním	33 515	25 568
A.1. Úpravy o nepeněžní operace	119 930	165 070
A.1.1. Odpisy stálých aktiv a pohledávek	144 172	135 596
A.1.2. Změna stavu opravných položek, rezerv a časového rozlišení	-24 263	29 791
A.1.2.1. Změna stavu opravných položek	-28 576	29 127
A.1.2.2. Změna stavu rezerv	1 042	1 031
A.1.2.3. Změna zůstatků časového rozlišení	3 271	-367
A.1.3. Zisk/ztráta z prodeje stálých aktiv, vlastních podílů	106	-424
A.1.4. Vyúčtované nákladové a výnosové úroky	18	13
A.1.5. Ostatní nepeněžní operace	-103	94
A.1.6. Výnosy z podílů na zisku		
A.2. Změna stavu nepeněžních složek pracovního kapitálu	19 128	-205 473
A.2.1. Změna stavu pohledávek z provozní činnosti	-30 220	-190 874
A.2.2. Změna stavu krátkodobých závazků z provozní činnosti	-10 465	-10 947
A.2.3. Změna stavu zásob	59 813	-3 652
A.3. Placené úroky s výjimkou kapitalizovaných úroků	-26	-11
A.4. Přijaté úroky	13	74
A.5. Zaplacená daň z příjmů vč. doměrků daně za minulá období	-344	-7 684
A.6. Přijaté podíly na zisku		
A. Čistý peněžní tok z provozní činnosti	172 216	-22 456
Peněžní toky z investiční činnosti		
B.1. Výdaje spojené s nabytím stálých aktiv	-131 799	-82 308
B.2. Příjmy z prodeje stálých aktiv	10 933	4 333
B. Čistý peněžní tok vztahující se k investiční činnosti	-120 866	-77 975
Peněžní toky z finanční činnosti		
C.1. Změna stavu dlouhodobých závazků a krátkodobých úvěrů		
C.2. Změna stavu pohledávek/závazků ze skup. cashpoolingu	-75 263	62 264
C.3. Dopady změn vlastního kapitálu na peněžní prostředky	23 913	38 159
C. Čistý peněžní tok vztahující se k finanční činnosti	-51 350	100 423
F. Čisté zvýšení/snížení peněžních prostředků a peněžních ekvivalentů		-8
R. Stav peněžních prostředků a peněžních ekvivalentů na konci období		

PŘEHLED O ZMĚNÁCH VLASTNÍHO KAPITÁLU

(údaje k 31. prosinci v tisících Kč)

	Základní kapitál	Ostatní kapitálové fondy	Oceňovací rozdíly	Fondy ze zisku	Kumulovaný výsledek hospodaření	Celkem
Počáteční stav k 1. 1. 2016	680 696				116 000	796 696
Vliv přeměny					51 709	51 709
Počáteční stav po fúzi k 1. 1. 2016	680 696				167 709	848 405
Výsledek hospodaření za účetní období 2016					19 989	19 989
Podíl na zisku					-149 753	-149 753
Vliv přeměny - příspěvek do VK		187 912				187 912
Konečný stav k 31. 12. 2016	680 696	187 912			37 945	906 553
Počáteční stav po fúzi k 1. 1. 2017	680 696	187 912			37 945	906 553
Výsledek hospodaření za účetní období 2017					25 167	25 167
Vliv přeměny - příspěvek do VK		23 913			-3 426	20 487
Konečný stav k 31. 12. 2017	680 696	211 825			59 686	952 207

PŘÍLOHA K ÚČETNÍ ZÁVĚRCE ZA ROK 2017

1. POPIS SPOLEČNOSTI

Telco Pro Services, a. s., se sídlem v Praze 4, Duhová 1531/3, PSČ 140 00, Česká republika, IČ 291 482 78, zapsána ve veřejném rejstříku vedeném Městským soudem v Praze, oddíl B, vložka 18830 (dále jen „společnost“) je česká právnická osoba, akciová společnost, která vznikla zápisem 1. 1. 2013.

Hlavním předmětem činnosti společnosti je zajišťování veřejných komunikačních sítí a poskytování služeb v oblasti elektronických komunikací.

Jediným subjektem podílejícím se na základním kapitálu společnosti byla k 31. 12. 2017 mateřská společnost ČEZ ICT Services, a. s. Společnost je součástí konsolidačního celku vrcholové mateřské společnosti ČEZ, a. s.

V roce 2017 nebyly provedeny změny ve statutárních orgánech společnosti.

Členové statutárních orgánů k 31. 12. 2017:

Představenstvo		Dozorčí rada	
Předseda:	Ing. Michal Drápala	Předseda:	Ing. Petr Kursa, MBA
Místopředseda:	Ing. Oldřich Kožušník	Místopředseda:	Ing. Vítězslav Bogač
Místopředseda:	Ing. Petr Lederer	Člen:	Bc. Tomáš Murtinger

V roce 2017 nebyly do veřejného rejstříku zapsány žádné významné změny.

Organizační struktura společnosti k 31. 12. 2017 byla tvořena úseky:

- » Úsek Generálního ředitele
 - odbor Provoz sítí
 - odbor Provoz infrastruktury
- » Úsek Finance a Správa

Nepeněžitý příplatek od společnosti ČEZ ICT Services, a. s.

Představenstvo společnosti uzavřelo dne 21. 12. 2016 za účelem posílení vlastního kapitálu společnosti Smlouvu o nepeněžitém příplatku mezi společností a mateřskou společností ČEZ ICT Services, a. s. (viz odstavec 8). Předmětem nepeněžitého příplatku do vlastního kapitálu společnosti je soubor majetku ve výši 187 912 tis. Kč.

Představenstvo společnosti uzavřelo dne 26. 10. 2017 za účelem posílení vlastního kapitálu společnosti Smlouvu o nepeněžitém příplatku mezi společností a mateřskou společností ČEZ ICT Services, a. s. (viz odstavec 8). Předmětem nepeněžitého příplatku do vlastního kapitálu společnosti je soubor majetku ve výši 23 913 tis. Kč.

2. ZÁKLADNÍ VÝCHODISKA PRO VYPRACOVÁNÍ ÚČETNÍ ZÁVĚRKY

Příložená účetní závěrka byla připravena podle zákona o účetnictví a prováděcí vyhlášky k němu ve znění platném pro rok 2017 a 2016.

3. OBECNÉ ÚČETNÍ ZÁSADY

Způsoby oceňování, které společnost používala při sestavení účetní závěrky za rok 2017 a 2016, jsou následující:

a) Dlouhodobý nehmotný majetek

Dlouhodobý nehmotný majetek se oceňuje v pořizovacích cenách, které obsahují cenu pořízení a náklady s pořízením související.

Dlouhodobý nehmotný majetek vyvinutý ve společnosti za účelem obchodování s ním se oceňuje vlastními náklady, které zahrnují přímé materiálové a mzdové náklady a výrobní režijní náklady.

Dlouhodobý nehmotný majetek nad 60 tis. Kč je odepisován do nákladů na základě předpokládané doby životnosti příslušného majetku. Předpokládaná životnost je stanovena takto:

	Počet let:
Software:	3-15
Ostatní ocenitelná práva	6

Software, pokud byl vytvořen vlastní činností za účelem obchodování s ním a nebo pokud byl nabyt od jiných osob, je zařazen do majetku bez ohledu na výši ocenění. Výše uvedené platí i pro licence k softwaru, pokud tyto nejsou již součástí ocenění pořizovaného softwaru nebo technickým zhodnocením stávajícího softwaru.

b) Dlouhodobý hmotný majetek

Dlouhodobý hmotný majetek se oceňuje v pořizovacích cenách, které zahrnují cenu pořízení, náklady na dopravu, clo a další náklady s pořízením související.

Dlouhodobý hmotný majetek vyrobený ve společnosti se oceňuje vlastními náklady, které zahrnují přímé materiálové a mzdové náklady a výrobní režijní náklady.

Dlouhodobý hmotný majetek nad 40 tis. Kč se odepisuje po dobu ekonomické životnosti.

Dlouhodobý hmotný majetek získaný bezplatně se oceňuje reprodukční pořizovací cenou a účtuje se ve prospěch účtu ostatních kapitálových fondů. Reprodukční pořizovací cena tohoto majetku byla stanovena na základě znaleckého posudku.

Náklady na technické zhodnocení dlouhodobého hmotného majetku zvyšují jeho pořizovací cenu. Opravy a údržba se účtují do nákladů.

Oceňovací rozdíl k nabytému majetku představuje rozdíl mezi oceněním části podniku nabytého vkladem a souhrnem ocenění jednotlivých složek majetku v účetnictví vkládající účetní jednotky, sníženým o převzaté závazky.

Odpisy jsou vypočteny na základě pořizovací ceny a předpokládané doby životnosti příslušného majetku. Předpokládaná životnost je stanovena takto:

	Počet let:
Stavby	5-50
Hmotné movité věci a jejich soubory	1-30
Oceňovací rozdíl k nabytému majetku	15

c) Peněžní prostředky

V rámci Skupiny ČEZ byl zaveden systém využívání volných peněžních prostředků jednotlivých společností skupiny v rámci tzv. cash pooling. Prostředky vložené do tohoto systému nebo využívané z tohoto systému k datu účetní závěrky jsou v rozvaze vykázány v položkách Krátkodobé pohledávky – ovládaná nebo ovládající osoba, případně Krátkodobé závazky – ovládaná nebo ovládající osoba a změna stavu těchto prostředků je vykázána v přehledu o peněžních tocích v položce Změna stavu pohledávek/závazků ze skup. cashpoolingu.

d) Zásoby

Nedokončená výroba se oceňuje skutečnými vlastními náklady. Vlastní náklady zahrnují přímé materiálové a mzdové náklady a výrobní režijní náklady. Snížení ocenění nedokončené výroby na realizovatelnou hodnotu se účtuje pomocí opravné položky na vrub nákladů.

e) Pohledávky

Pohledávky se oceňují jmenovitou hodnotou. Nakoupené pohledávky se oceňují pořizovací cenou. Ocenění pochybných pohledávek se snižuje pomocí opravných položek na vrub nákladů na jejich realizovatelnou hodnotu.

f) Vlastní kapitál

Základní kapitál společnosti se vykazuje ve výši zapsané ve veřejném rejstříku městského soudu. Případné zvýšení nebo snížení základního kapitálu na základě rozhodnutí valné hromady, které nebylo ke dni účetní závěrky zaregistrováno, se vykazuje jako změny základního kapitálu.

g) Cizí zdroje

Dlouhodobé i krátkodobé závazky se vykazují ve jmenovitých hodnotách.

Společnost vytváří rezervy na ztráty a rizika v případech, kdy lze s vysokou mírou pravděpodobnosti stanovit titul, výši a termín plnění při dodržení věcné a časové souvislosti

h) Devizové operace

Majetek a závazky pořízené v cizí měně se oceňují v českých korunách v kurzu České národní banky platném ke dni jejich vzniku a k rozvahovému dni byly položky peněžité povahy oceněny kurzem platným k 31. 12. vyhlášeným Českou národní bankou. Realizované i nerealizované kurzové zisky a ztráty se účtují do výnosů nebo nákladů běžného roku.

i) Účtování výnosů a nákladů

Výnosy a náklady se účtují časově rozlišené, tj. do období, s nímž věcně i časově souvisejí.

Společnost účtuje o výnosech v okamžiku, kdy je pravděpodobné, že podnik získá ekonomický prospěch plynoucí z transakce a částku výnosů je možno spolehlivě určit. Tržby se vykazují bez daně z přidané hodnoty, snížené o případné slevy.

Společnost účtuje na vrub nákladů tvorbu opravných položek na krytí všech rizik, ztrát a znehodnocení, které jsou ke dni sestavení účetní závěrky známy.

j) Daň z příjmů

Náklad na daň z příjmů se počítá za pomoci platné daňové sazby z účetního zisku zvýšeného nebo sníženého o trvale nebo dočasně daňově neuznatelné náklady a nezdaňované výnosy (např. tvorba a zúčtování ostatních rezerv a opravných položek, náklady na reprezentaci, rozdíl mezi účetními a daňovými odpisy atd.)

Společnost vykazuje v rezervách nesplacený závazek z titulu daně z příjmů ponížený o zaplacené zálohy. Pokud zálohy na daň z příjmů převyšují odhadovanou splatnou daň k datu účetní závěrky, je rozdíl vykázán jako krátkodobá pohledávka.

Odložená daň se vykazuje u všech přechodných rozdílů mezi zůstatkovou hodnotou aktiva nebo závazku v rozvaze a jejich daňovou hodnotou. Odložená daňová pohledávka je zaúčtována, pokud je pravděpodobné, že ji bude možné daňově uplatnit v budoucnosti.

k) Použití odhadů

Sestavení účetní závěrky vyžaduje, aby vedení společnosti používalo odhady a předpoklady, jež mají vliv na vykazované hodnoty majetku a závazků k datu účetní závěrky a na vykazovanou výši výnosů a nákladů za sledované období. Vedení společnosti je přesvědčeno, že použité odhady a předpoklady se významným způsobem neliší od skutečných hodnot v následných účetních obdobích.

i) Následné události

Dopad událostí, které nastaly mezi rozvahovým dnem a dnem sestavení účetní závěrky, je zachycen v účetních výkazech v případě, že tyto události poskytly doplňující informace o skutečnostech, které existovaly k rozvahovému dni.

V případě, že mezi rozvahovým dnem a dnem sestavení účetní závěrky došlo k významným událostem zohledňujícím skutečnosti, které nastaly po rozvahovém dni, jsou důsledky těchto událostí popsány v příloze účetní závěrky, ale nejsou zaúčtovány v účetních výkazech.

4. Dlouhodobý majetek**a) Dlouhodobý nehmotný majetek (v tis. Kč)**

POŘIZOVACÍ CENA	Počáteční zůstatek	Příplatek do vlast. kapitálu	Přírůstky	Vyřazení	Přeúčtování	Převody	Konečný zůstatek
Software	88 673	-	-	-3 721	4 618	14 182	103 752
Ocenitelná práva	496	1 801	-	-	-	-	2 297
Nedokončený dlouhodobý nehmotný majetek	52	-	14 130	-	-	-14 182	-
Celkem 2017	89 221	1 801	14 130	-3 721	4 618	-	106 049
Celkem 2016	54 513	-	11 264	-48	23 492	-	89 221

OPRÁVKY	Počáteční zůstatek	Odpisy	Prodeje	Vyřazení	Přeúčtování	Konečný zůstatek	Účetní hodnota
Software	-61 586	-8 335	-97	3 721	-2 249	-68 546	35 206
Ocenitelná práva	-496	-300	-	-	-	-796	1 501
Nedokončený dlouhodobý nehmotný majetek	-	-	-	-	-	-	-
Celkem 2017	-62 082	-8 635	-97	3 721	-2 249	-69 342	36 707
Celkem 2016	-33 940	-5 677	-	48	-22 513	-62 082	27 139

Souhrnná výše nehmotného majetku neuvedeného v rozvaze v pořizovacích cenách k 31. 12. 2017 a k 31. 12. 2016 činila 65 tis. Kč, resp. 65 tis. Kč.

b) Dlouhodobý hmotný majetek (v tis. Kč)

POŘIZOVACÍ CENA	Počáteční zůstatek	Příplatek do vlast. kapitálu	Přírůstky	Vyřazení	Prodeje	Přeúčtování	Převody	Konečný zůstatek
Pozemky	235	50	-	-	-	-	-	285
Stavby	32 667	201 650	-	-187	-	2 501	1 142	237 773
Hmotné movité věci a jejich soubory	1 681 452	8 324	-	-136 821	-	-7 119	98 202	1 644 038
Oceňovací rozdíl k nabytému majetku	39 522	-	-	-	-	-	-	39 522
Nedokončený dlouhodobý hmotný majetek	87 974	-	84 768	-	-1 258	-	-99 344	72 140
Celkem 2017	1 841 850	210 024	84 768	-137 008	-1 258	-4 618	-	1 993 758
Celkem 2016	1 991 928	-	108 265	-234 564	-287	-23 492	-	1 841 850

OPRÁVKY	Počáteční zůstatek	Odpisy	Vyřazení	Prodeje	Přeúčtování	Konečný zůstatek	Účetní hodnota
Pozemky	-	-	-	-	-	-	285
Stavby	-11 922	-20 634	187	-44	-2 214	-34 627	203 146
Hmotné movité věci a jejich soubory	-1 246 452	-111 787	136 821	-9 640	4 463	-1 226 595	417 443
Oceňovací rozdíl k nabytému majetku	-9 704	-2 634	-	-	-	-12 338	27 184
Nedokončený dlouhodobý hmotný majetek	-	-	-	-	-	-	72 140
Celkem 2017	-1 268 078	-135 055	137 008	-9 684	2 249	-1 273 560	720 198
Celkem 2016	-1 392 037	-129 237	234 564	-3 664	22 296	-1 268 078	573 772

Souhrnná výše hmotného majetku neuvedeného v rozvaze v pořizovacích cenách k 31. 12. 2017 a k 31. 12. 2016 činila 18 303 tis. Kč a 17 201 tis. Kč.

Oceňovací rozdíl k nabytému majetku v pořizovací ceně 39 566 tis. Kč vznikl pořízením majetku vkladem z ČEZ ICT Services, a. s., k 1. 5. 2013.

5. Pohledávky

K 31. 12. 2017 a k 31. 12. 2016 pohledávky po lhůtě splatnosti činily 23 093 tis. Kč a 1 708 tis. Kč.

Na nesplacené pohledávky, které jsou považovány za pochybné, byly v roce 2017 vytvořeny opravné položky na základě analýzy vymahatelnosti a věkové struktury pohledávek (viz odstavec 6).

Pohledávky za spřízněnými osobami (viz odstavec 14).

6. Opravné položky

Opravné položky vyjadřují přechodné snížení hodnoty aktiv.

Změny na účtech opravných položek (v tis. Kč)

Opravné položky k:	Zůstatek k 31. 12. 2015	Tvorba opravné položky	Zúčtování opravné položky	Zůstatek k 31. 12. 2016	Tvorba opravné položky	Zúčtování opravné položky	Zůstatek k 31. 12. 2017
nedokončené výroby	-	29 055	-	29 055	-	-29 055	-
pohledávkám – zákonné	379	136	-63	452	104	-74	482
pohledávkám – ostatní	98	280	-281	97	502	-53	546

Zákonné opravné položky se tvoří v souladu se zákonem o rezervách a jsou daňově uznatelné.

7. Krátkodobý finanční majetek

Společnost je součástí systému cash pooling spravovaného pro společnosti Skupiny ČEZ Komerční bankou, a.s. Peněžní prostředky v CZK převedené v rámci cash pooling mateřské společnosti ČEZ, a. s., byly úročeny úrokovou sazbou PRIBOR O/N - (0,05+x), kde parametr x=0,16, tzn. PRIBOR O/N - 0,21, minimálně 0,03 % p. a. Od 16. 2. 2017 jsou peněžní prostředky v CZK převedené v rámci cash pooling mateřské společnosti ČEZ, a. s., úročeny úrokovou sazbou dle příslušného Oznámení KB o úrokových sazbách v CZK, aktuálně 0,00 % p. a. (pohledávky).

Peněžní prostředky v CZK poskytované v rámci cash pooling mateřskou společností jsou úročeny sazbou PRIBOR + 0,30 % p. a. (závazky).

Peněžní prostředky v EUR převedené v rámci cash pooling mateřské společnosti ČEZ, a. s., byly úročeny úrokovou sazbou EUR LIBOR O/N - 0,19 % p. a., minimálně 0,03 % p. a. Od 16. 2. 2017 jsou peněžní prostředky v EUR převedené v rámci cash pooling mateřské společnosti ČEZ, a. s., úročeny úrokovou sazbou dle příslušného Oznámení KB o úrokových sazbách v CM, aktuálně 0,00 % p. a. (pohledávky).

Peněžní prostředky v EUR poskytované v rámci cash pooling mateřskou společností jsou úročeny sazbou EUR LIBOR O/N + 0,35 % p. a. (závazky).

K 31. 12. 2017 a k 31. 12. 2016 činil tento zůstatek 257 200 tis. Kč a 181 939 tis. Kč a v rozvaze je vykázán v krátkodobých pohledávkách v řádku Pohledávky – ovládaná nebo ovládající osoba.

8. Vlastní kapitál

Základní kapitál společnosti se skládá z 680 696 ks akcií na jméno v listinné podobě ve jmenovité hodnotě 1000,- Kč.

K 31. 12. 2016 byl na účet ostatních kapitálových fondů zaúčtován nepeněžitý příplatek do vlastního kapitálu ve výši 187 912 tis. Kč v přeceněné hodnotě dle znaleckého posudku (viz odstavec 1). Nepeněžitý příplatek do vlastního kapitálu je souvztažně vykázán v řádku Krátkodobé pohledávky - ovládající a řídicí osoba. Tato pohledávka byla k 1. 1. 2017 uhrazena prostřednictvím nepeněžitěho vkladu majetku v přeceněných hodnotách dle znaleckého posudku.

K 26. 10. 2017 byl na účet ostatních kapitálových fondů zaúčtován nepeněžitý příplatek do vlastního kapitálu ve výši 23 913 tis. Kč (viz odstavec 1). Nepeněžitý příplatek do vlastního kapitálu byl k 1. 1. 2017 uhrazen prostřednictvím nepeněžitěho vkladu majetku v přeceněných hodnotách dle znaleckého posudku.

Zisk roku 2016 ve výši 19 989 tis. Kč byl z rozhodnutí jediného akcionáře při výkonu působnosti valné hromady ze dne 22. 6. 2017 zaúčtován do nerozděleného zisku minulých let.

Jiný výsledek hospodaření minulých let představuje první účtování o odložené dani při vkladu do společnosti.

10. Rezervy

Změny na účtech rezerv (v tis. Kč)

Rezervy	Zůstatek k 31. 12. 2015	Tvorba rezerv	Zúčtování rezerv	Zůstatek k 31. 12. 2016	Tvorba rezerv	Zúčtování rezerv	Zůstatek k 31. 12. 2017
Na zaměstnanecké požitky	27 430	889	-2 688	25 631	4 080	-858	28 853
Ostatní	-	2 830	-	2 830	650	-2 830	650
Celkem	27 430	3 719	-2 688	28 461	4 730	-3 688	29 503

K 31. 12. 2017 je rezerva na daň z příjmů právnických osob ve výši 125 tis. Kč započtena se zaplacenými zálohami a výsledná pohledávka ve výši 10 915 tis. Kč je vykázána v položce

Stát – daňové pohledávky. K 31. 12. 2016 je rezerva na daň z příjmů právnických osob ve výši 8 698 tis. Kč započtena se zaplacenými zálohami a výsledná pohledávka ve výši 11 430 tis. Kč je vykázána v položce Stát – daňové pohledávky.

Rezerva na zaměstnanecké požitky je vytvořena za účelem pokrytí budoucích nákladů na zaměstnanecké požitky (odchodné do důchodu, jubilea).

Položka Ostatní rezervy představuje rezervu vytvořenou za účelem pokrytí budoucích nákladů na pozáruční servis související s projektem nedokončené výroby Ledvice.

10. Krátkodobé závazky

K 31. 12. 2017 a 31. 12. 2016 společnost eviduje krátkodobé závazky po lhůtě splatnosti ve výši 13 637 tis. Kč a 448 tis. Kč.

Společnost k 31. 12. 2017 a 31. 12. 2016 eviduje 2 676 tis. Kč a 2 573 tis. Kč splatných závazků pojistného na sociální a zdravotní zabezpečení.

Z celkové hodnoty dohadných účtů pasivních představují nejvyšší část dohadné položky na nevyfakturované dodávky služeb a ostatních nákladů. Ve společnosti je také vytvořena dohadná položka na náhradu za nevyčerpanou dovolenou a na doplatek ročních odměn včetně souvisejících nákladů sociálního zabezpečení a zdravotního pojištění.

Závazky vůči spřízněným osobám (viz odstavec 14).

11. Daň z příjmů (v tis. Kč)

	2017	2016
Zisk před zdaněním	33 515	25 568
Rozdíl mezi účetními a daňovými odpisy	-28 759	-18 904
Rozdíl zůstatkové ceny účetní a daňové při vyřazení majetku	12 847	1 702
Zúčtování rezerv, netto	1 042	1 031
Zúčtování opravných položek, netto	-28 606	29 054
Nedaňové náklady a výnosy (např. DPP na mzdy a SZP, příspěvky na rekreace)	10 621	7 344
Zdanitelný příjem	660	45 795
Sazba daně z příjmů	19 %	19 %
Daň	125	8 701
Sleva na dani	-	-3
Rezerva na daň z příjmů	125	8 698
Úprava daně minulých let	734	332
Daňový náklad	859	9 030

Výpočet daně z příjmů za rok 2017 je předběžný. Společnost vytvořila rezervu na daň z příjmů ve výši 125 tis. Kč, která byla zúčtována se zaplacenými zálohami na daň z příjmů. Společnost zaplatila zálohy na daň z příjmů ve výši 11 040 tis. Kč, po zúčtování s rezervou na daň z příjmů společnost eviduje pohledávku ve výši 10 915 tis. Kč. Společnost podá řádné daňové přiznání za rok 2017 do 30. 6. 2018.

Společnost vyčíslila odloženou daň následovně (v tis. Kč)

Položky odložené daně	2017		2016	
	Odložená daňová pohledávka	Odložený daňový závazek	Odložená daňová pohledávka	Odložený daňový závazek
Rozdíl mezi účetní a daňovou zůstatkovou cenou dlouhodobého majetku	-	-67 834	-	-61 376
Oceňovací rozdíl k nabytému majetku	-	-5 165	-	-5 666
Opravná položka k nedokončené výrobě	-	-	5 521	-
Opravná položka k pohledávkám	104	-	18	-
Rezervy	5 606	-	5 408	-
Sankce a úroky z prodlení - závazky	1	-	-	-
Dohadné položky na mzdy a nezaplacené sociální a zdravotní pojištění	2 846	-	2 568	-
Celkem	8 557	-72 999	13 515	-67 042
Netto		-64 442		-53 527

12. Výnosy

Rozpis tržeb za prodej zboží, výrobků a služeb společnosti z běžné činnosti (v tis. Kč)

	2017	2016
Datové služby	464 498	464 304
Ostatní služby	93 382	85 151
Hlasové služby	86 901	75 631
Výnosy celkem	644 781	625 086

Výnosy společnosti jsou převážně realizovány v České republice. Většina výnosů je generována zákazníky ČEZ ICTS a ČEZd.

13. Osobní náklady

Rozpis osobních nákladů (v tis. Kč)

	2017		2016	
	Celkový počet zaměstnanců	Orgány společnosti a vrcholové vedení ¹⁾	Celkový počet zaměstnanců	Orgány společnosti a vrcholové vedení ¹⁾
Průměrný počet zaměstnanců	107	6	106	6
Mzdy	73 148	-	69 170	-
Mzdy a odměny členům statutárních orgánů	7 676	7 676	7 537	7 537
Sociální zabezpečení a zdravotní pojištění	27 020	1 894	26 206	1 911
Sociální náklady	9 896	297	8 386	257
Celkem osobní náklady	117 740	9 867	111 299	9 705

¹⁾ Členové dozorčí rady a jednatelé, generální ředitel a ředitel úseku.

14. Informace o spřízněných osobách

V roce 2017 a 2016 neobdrželi členové statutárních a dozorčích orgánů a řídící pracovníci žádné půjčky, přiznané záruky, zálohy a jiné výhody a nevlastní žádné akcie společnosti.

Společnost poskytuje služby spřízněným osobám ve Skupině ČEZ. Vzájemné obchodní vztahy jsou realizovány na smluvním základě za ceny obvyklé v běžné obchodní činnosti podniku. V roce 2017 a 2016 dosáhl tento objem prodeje (v tis. Kč):

Výnosy za spřízněnými subjekty včetně dohadných položek k 31. 12. (v tis. Kč)

Spřízněná osoba	2017	2016
ČEZ ICT Services, a. s.	353 855	516 122
ČEZ Distribuce, a. s.	215 532	7 467
ČEZ Energetické služby, s.r.o.	447	285
ÚJV Řež, a. s.	168	43
OSC, a.s.	157	-
MARTIA a.s.	9	-
Ústav aplikované mechaniky Brno, s.r.o.	6	6
Elektrárna Tisová, a.s.	-	630
Celkem	570 174	524 553

Pohledávky za spřízněnými osobami včetně dohadných položek (v tis. Kč)

Spřízněná osoba	K 31. 12. 2017	K 31. 12. 2016
ČEZ ICT Services, a. s.	53 637	278 463
ČEZ Distribuce, a. s.	43 670	647
ČEZ Energetické služby, s.r.o.	266	-
ÚJV Řež, a. s.	34	17
Elektrárna Dětmarovice, a.s.	1	-
Ústav aplikované mechaniky Brno, s.r.o.	1	1
ČEZ, a. s.	-	53
Celkem	97 609	279 181

V roce 2017 je v řádku Pohledávky - ovládaná nebo ovládající osoba vykázán zůstatek peněžních prostředků v systému cash pooling ve výši 257 200 tis. Kč (viz odstavec 7). V roce 2016 Pohledávky - ovládaná nebo ovládající osoba představují zůstatek peněžních prostředků v systému cash pooling ve výši 181 939 tis. Kč (viz odstavec 7) a pohledávku za nepeněžitý příplatek do vlastního kapitálu ve výši 187 912 tis. Kč.

Nákladové úroky z cash poolingů za rok 2017 činily 18 tis. Kč, výnosové úroky z cash poolingů za rok 2016 činily 55 tis. Kč.

Společnost nakupuje výrobky a využívá služeb spřízněných osob v rámci běžné obchodní činnosti podniku. V roce 2017 a 2016 činily tyto nákupy (v tis. Kč):

Spřízněná osoba	2017	2016
ČEZ Distribuce, a. s.	97 898	534
ČEZ ICT Services, a. s.	37 533	187 236
ČEZ Korporátní služby, s.r.o.	33 986	34 620
ČEZ, a. s.	14 414	14 341
ČEZ Prodej, s.r.o.	3 302	2 825
ČEZ Energetické služby, s.r.o.	242	11
ČEZ OZ Uzavřený investiční fond a.s.	51	149
Elektrárna Dětmarovice, a.s.	48	48
Elektrárna Počeradky, a.s.	37	35
MARTIA a.s.	32	7
ČEZ Zákaznické služby, s.r.o.	-	664
Elektrárna Tisová, a.s.	-	69
Celkem	187 543	240 539

Závazky vůči spřízněným osobám včetně dohadných položek (v tis. Kč):

Spřízněná osoba	K 31. 12. 2017	K 31. 12. 2016
ČEZ Distribuce, a. s.	9 946	68
ČEZ ICT Services, a. s.	5 506	35 160
ČEZ Korporátní služby, s.r.o.	4 083	5 243
ČEZ, a. s.	3 314	4 379
ČEZ Prodej, s.r.o.	205	507
ČEZ Energetické služby, s.r.o.	71	11
Elektrárna Dětmarovice, a.s.	5	6
Elektrárna Počeradky, a.s.	5	4
ČEZ OZ Uzavřený investiční fond a.s.	3	56
ČEZ Zákaznické služby, s.r.o.	-	723
Elektrárna Tisová, a.s.	-	8
MARTIA a.s.	-	3
Celkem	23 138	46 168

15. Přehled o peněžních tocích

Přehled o peněžních tocích byl zpracován nepřímou metodou.

Sestaveno dne: 13. 4. 2018

Podpis statutárního orgánu účetní jednotky:



Ing. Michal Drápala

Generální ředitel



Ing. Oldřich Kožušník

Ředitel úseku Finance a Správa

IDENTIFIKACE SPOLEČNOSTI

Telco Pro Services, a. s.

Duhová 1531/3
140 53 Praha 4

IČ:	291 48 278
DIČ:	CZ29148278
právní forma:	akciová společnost
rok založení:	2013
zápis ve veřejném rejstříku	vedeném Městským soudem v Praze, oddíl B, vložka 18830
bankovní spojení:	Komerční banka, a.s., pobočka Praha 1, č. účtu: 107-139340237/0100
telefon	841 842 843
e-mail	servicedesk@cez.cz
internet:	www.cez.cz/tps
datová schránka:	id6pgkc

uzávěrka výroční zprávy za rok 2017: 13. 4. 2018

PŘÍLOHA Č. 1

PŘEHLED SMLUVNÍCH VZTAHŮ

Název odběratele	Název dodavatele	Číslo smlouvy	Název
Telco Pro Services, a. s.	ČEZ Distribuce, a. s.	4400027562	Služby ekologie a bezpečnosti
Telco Pro Services, a. s.	ČEZ Korporátní služby, s.r.o.	4400028508	Revize elektrozařízení
Telco Pro Services, a. s.	ČEZ, a. s.	4400031250	Servisní smlouva
Telco Pro Services, a. s.	ČEZ Korporátní služby, s.r.o.	4400032297	Správa majetku
Telco Pro Services, a. s.	ČEZ Korporátní služby, s.r.o.	4400032511	Správa majetku
Telco Pro Services, a. s.	ČEZ Energetické služby, s.r.o.	4400033457	Servisní smlouva
Telco Pro Services, a. s.	ČEZ ICT Services, a. s.	4400034149	Poskytování ICT služeb
Telco Pro Services, a. s.	ČEZ Korporátní služby, s.r.o.	4400035072	Servisní smlouva
Telco Pro Services, a. s.	ČEZ Distribuce, a. s.	4400036335	Poskytování ICT služeb
Telco Pro Services, a. s.	ČEZ Distribuce, a. s.	4400036336	Poskytování ICT služeb
Telco Pro Services, a. s.	ČEZ Energetické služby, s.r.o.	4400036929	Nájemní smlouva
Telco Pro Services, a. s.	ČEZ Energetické služby, s.r.o.	4400037164	Nájemní smlouva
Telco Pro Services, a. s.	ČEZ Energetické služby, s.r.o.	4400037165	Nájemní smlouva
Telco Pro Services, a. s.	ČEZ Distribuce, a. s.	4400037319	Nájemní smlouva
Telco Pro Services, a. s.	ČEZ Distribuce, a. s.	4400037609	Nájemní smlouva
Telco Pro Services, a. s.	ČEZ Distribuce, a. s.	4400037621	Nájemní smlouva
Telco Pro Services, a. s.	ČEZ Prodej, a.s.	4400038632	Servisní smlouva
Telco Pro Services, a. s.	ČEZ Korporátní služby, s.r.o.	4400038668	Servisní smlouva
Telco Pro Services, a. s.	ČEZ, a. s.	4400039928	Nájemní smlouva
Telco Pro Services, a. s.	ČEZ ICT Services, a. s.	5600004103	Poskytování ICT služeb
Telco Pro Services, a. s.	ČEZ ICT Services, a. s.	5600004121	Poskytování a zajišťování služeb pronájmu
Telco Pro Services, a. s.	Elektrárna Počerady, a.s.	940027_2016	Smlouva o zpracování osobních údajů
Telco Pro Services, a. s.	ČEZ, a. s.		Smlouva o vzájemných úvěrových rámcích v návaznosti na dohodu o poskytování víceúrovňového flexi on-line cash-poolingu reálného oboustranného pro ekonomicky spjatou skupinu, ze dne 22. 1. 2013
Telco Pro Services, a. s.	ČEZ, a. s.		Smlouva o vzájemných úvěrových rámcích v návaznosti na dohodu o poskytování flexi on-line cash-poolingu reálného oboustranného v EUR pro ekonomicky spjatou skupinu, ze dne 29. 7. 2013
Telco Pro Services, a. s.	ČEZ, a. s.		Smlouva o vzájemných úvěrových rámcích v návaznosti na dohodu o poskytování víceúrovňového flexi on-line cash-poolingu reálného oboustranného v Kč pro ekonomicky spjatou skupinu, ze dne 28. 1. 2016
Telco Pro Services, a. s.	ČEZ, a. s.		Smlouva o vzájemných úvěrových rámcích v návaznosti na dohodu o poskytování víceúrovňového flexi on-line cash-poolingu reálného oboustranného v EUR pro ekonomicky spjatou skupinu, ze dne 28. 1. 2016
Telco Pro Services, a. s.	ČEZ, a. s.		The Mutual Credit Facility Agreement, ze dne 29. 7. 2013 (předmět smlouvy: vzájemné úvěrové rámce)
Telco Pro Services, a. s.	ČEZ, a. s.	4101493125	Kalibrace měřících přístrojů
Telco Pro Services, a. s.	ČEZ, a. s.	5600004380	Licenční smlouva o poskytnutí práva užívat ochranné známky
Telco Pro Services, a. s.	Elektrárna Dětmarovice, a.s.		Smlouva o zpracování osobních údajů ze dne 1. 4. 2016

Název dodavatele	Název odběratele	Číslo objednávky	Název
Telco Pro Services, a. s.	ČEZ Distribuce, a. s.	4101531716	Servisní smlouva
Telco Pro Services, a. s.	ČEZ Distribuce, a. s.	4101533149	Servisní smlouva
Telco Pro Services, a. s.	ČEZ ICT Services, a. s.	4101534125	Kupní smlouva
Telco Pro Services, a. s.	ČEZ Distribuce, a. s.	4101547949	Servisní smlouva
Telco Pro Services, a. s.	ČEZ Distribuce, a. s.	4101555551	Servisní smlouva
Telco Pro Services, a. s.	ČEZ Distribuce, a. s.	4101562225	Servisní smlouva
Telco Pro Services, a. s.	ČEZ Distribuce, a. s.	4101565424	Servisní smlouva
Telco Pro Services, a. s.	ČEZ Distribuce, a. s.	4101572610	Servisní smlouva
Telco Pro Services, a. s.	ČEZ Energetické služby, s.r.o.	4101572909	Servisní smlouva
Telco Pro Services, a. s.	ČEZ ICT Services, a. s.	4101597420	Servisní smlouva
Telco Pro Services, a. s.	ČEZ Distribuce, a. s.	4101608531	Servisní smlouva
Telco Pro Services, a. s.	ČEZ Energetické služby, s.r.o.	4101614026	Servisní smlouva
Telco Pro Services, a. s.	ČEZ Distribuce, a. s.	4101615343	Servisní smlouva
Telco Pro Services, a. s.	ČEZ Distribuce, a. s.	4101620728	Servisní smlouva
Telco Pro Services, a. s.	ČEZ Distribuce, a. s.	4101639289	Servisní smlouva
Telco Pro Services, a. s.	ČEZ Distribuce, a. s.	4101639832	Servisní smlouva
Telco Pro Services, a. s.	ČEZ Energetické služby, s.r.o.	4101648440	Servisní smlouva
Telco Pro Services, a. s.	ČEZ ICT Services, a. s.	4101652137	Servisní smlouva
Telco Pro Services, a. s.	ČEZ Distribuce, a. s.	4101687812	Servisní smlouva
Telco Pro Services, a. s.	ČEZ Distribuce, a. s.	4101690902	Servisní smlouva
Telco Pro Services, a. s.	ČEZ Distribuce, a. s.	4101728674	Servisní smlouva
Telco Pro Services, a. s.	ČEZ Distribuce, a. s.	4101741814	Servisní smlouva
Telco Pro Services, a. s.	ČEZ Distribuce, a. s.	4101742580	Servisní smlouva
Telco Pro Services, a. s.	ČEZ ICT Services, a. s.	4400023852	Servisní smlouva
Telco Pro Services, a. s.	ČEZ Distribuce, a. s.	4400036683	Servisní smlouva
Telco Pro Services, a. s.	ČEZ Distribuce, a. s.	4400036950	Servisní smlouva
Telco Pro Services, a. s.	ČEZ Distribuce, a. s.	5800021825	Servisní smlouva
Telco Pro Services, a. s.	ČEZ Distribuce, a. s.	5800021986	Servisní smlouva
Telco Pro Services, a. s.	ČEZ Distribuce, a. s.	5800022144	Servisní smlouva
Telco Pro Services, a. s.	ÚJV Řež, a. s.	40/2016/6550	Servisní smlouva

PŘÍLOHA
SCHÉMA STRUKTURY VZTAHŮ

viz samostatný list

V

Věříme, že
už dnes se
nacházíme
na cestě,
která nás
v budoucnosti
zavede
k šetrnějšímu
a efektivnějšímu
využívání energie.

Z

E